

Аналіз епідемічної ситуації з грипу та ГРВІ в Сумській області за 20-й тиждень 2026 року (08.05-14.05.2026)

Останній тиждень епідемічного сезону захворюваності на грип та інші ГРВІ відзначився невеликим зростанням кількості хворих, що відбулось переважно за рахунок дітей до 9 років. В трьох громадах (Боромлянській, Роменській та Садівській) інтенсивний показник був дещо вищим за передепідемічний. Протягом тижня захворіло 2795 осіб проти 2588 попереднього звітного періоду. Кількість хворих зростає на 207 осіб або на 8%. Інтенсивний показник склав 270,4 проти 250,4 на 100 тис. населення (рис. 1). Зареєстровано 3 випадки грипу проти 2 минулого тижня. Інтенсивність епідемічного процесу була співставна з сезоном 2023/24 років та на 25 % більшою, ніж у сезоні 2024/25 років. У стічних водах міста Суми віруси грипу не виявлені.

Випадки COVID-19 вперше з початку епідемічного сезону не реєструвалися.

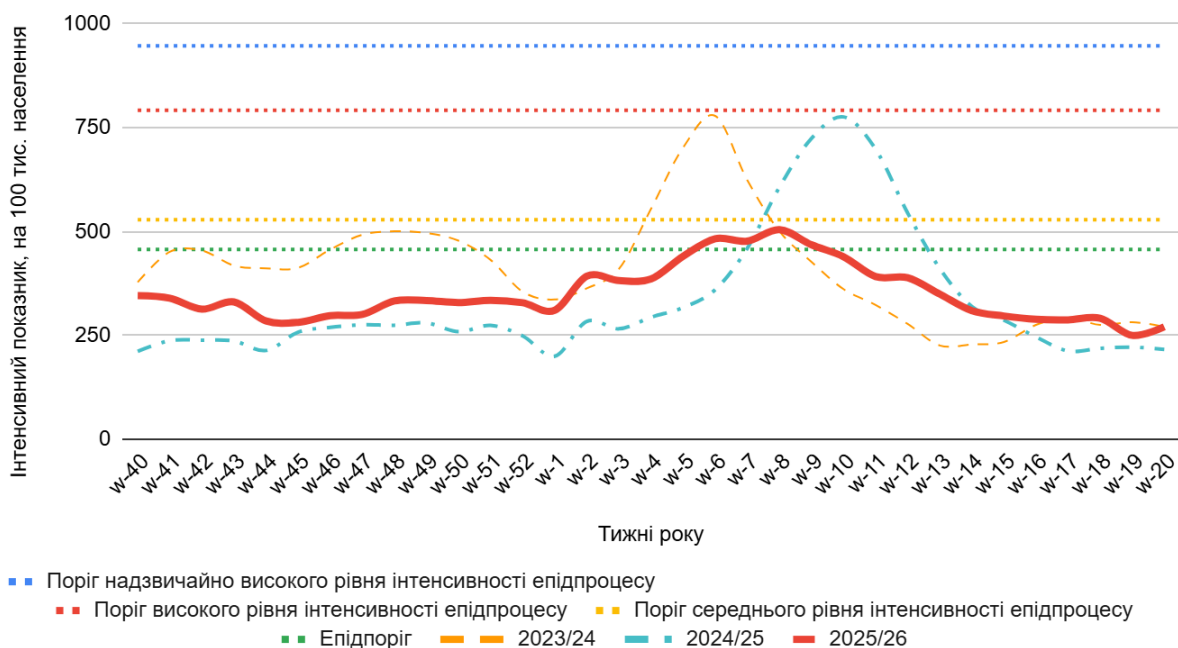


Рис. 1. Порівняльний аналіз динаміки захворюваності на грип та інші ГРВІ в Сумській області у епідемічних сезонах 2023-24, 2024-25 та 2025-26 рр.

У порівнянні з попереднім тижнем кількість хворих зростає на 5 % 8,1 % в Конотопському, Роменському, Сумському та Шосткинському районах, на 18,6 % - в Охтирському (рис. 2).

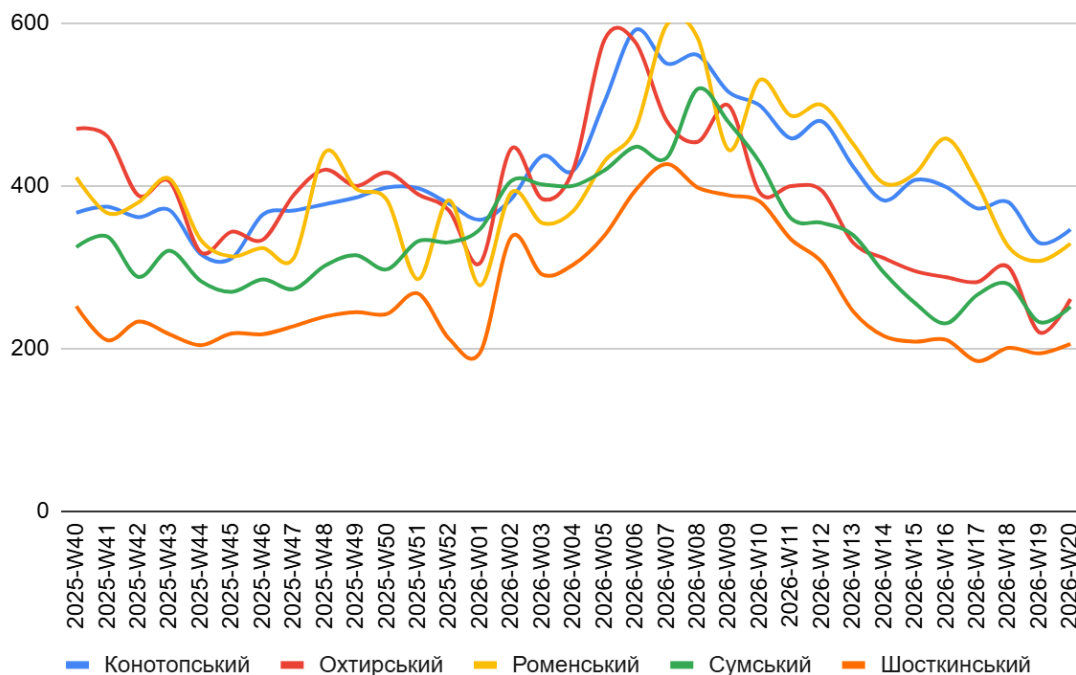


Рисунок 2. Динаміка захворюваності на ГРВІ в районах Сумської області, протягом епідсезону 2025-2026 рр. (показник на 100 тис. населення)

Динаміка показників захворюваності в районах відносно порогів інтенсивності епідпроцесу зображена на рис. 3.1-3.5.

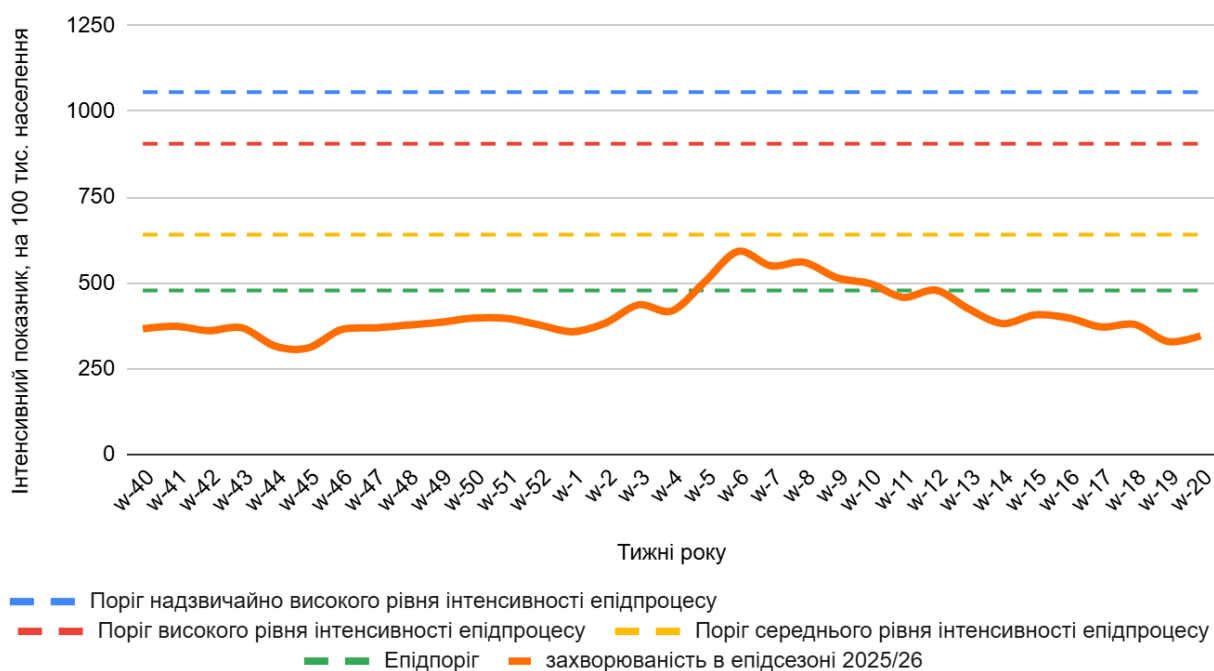
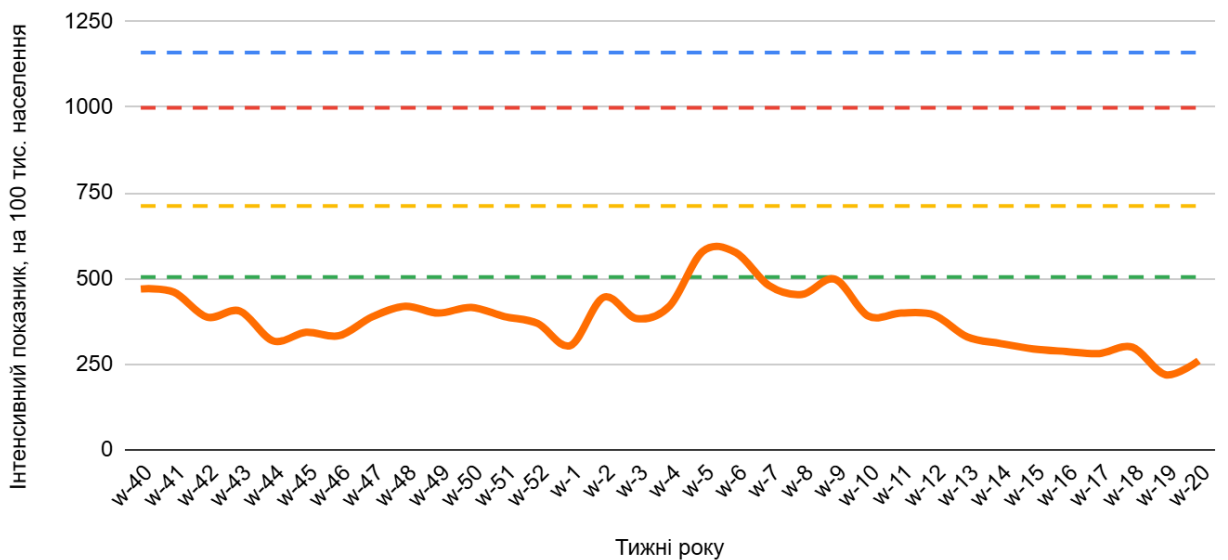
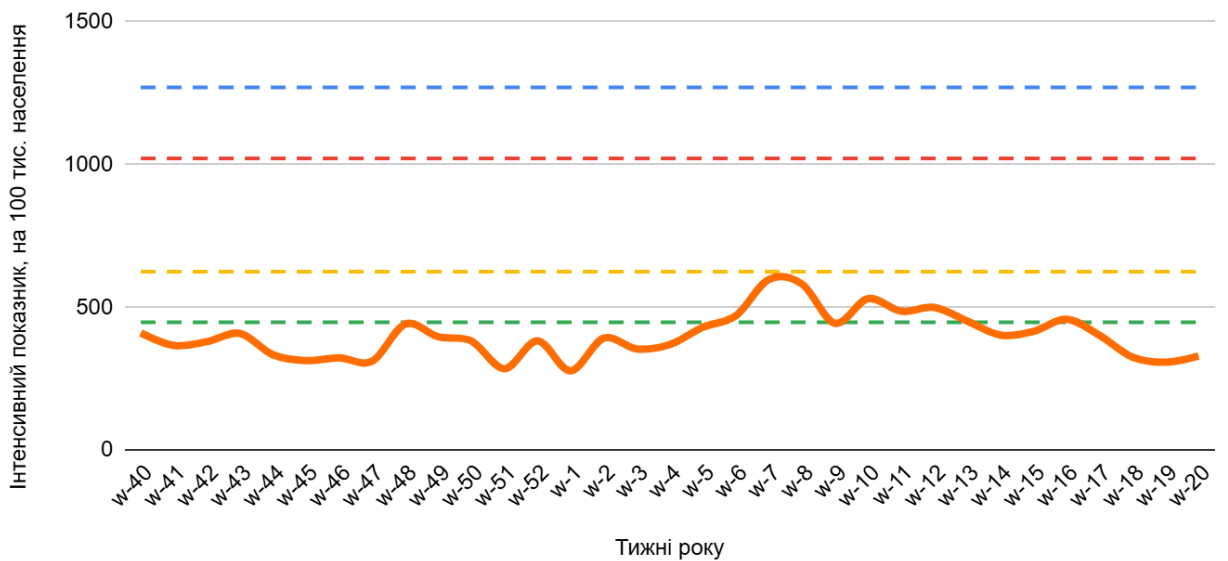


Рисунок 3.1. Динаміка захворюваності на ГРВІ в Конотопському районі відносно порогів інтенсивності епідемічного процесу



— — Поріг надзвичайно високого рівня інтенсивності епідпроцесу
— — Поріг високого рівня інтенсивності епідпроцесу — — Поріг середнього рівня інтенсивності епідпроцесу
— — Епідпоріг — захворюваність в епідсезоні 2025/26

Рисунок 3.2. Динаміка захворюваності на ГРВІ в Охтирському районі відносно порогів інтенсивності епідемічного процесу



— — Поріг надзвичайно високого рівня інтенсивності епідпроцесу
— — Поріг високого рівня інтенсивності епідпроцесу — — Поріг середнього рівня інтенсивності епідпроцесу
— — Епідпоріг — захворюваність в епідсезоні 2025/26

Рисунок 3.3. Динаміка захворюваності на ГРВІ в Роменському районі відносно порогів інтенсивності епідемічного процесу

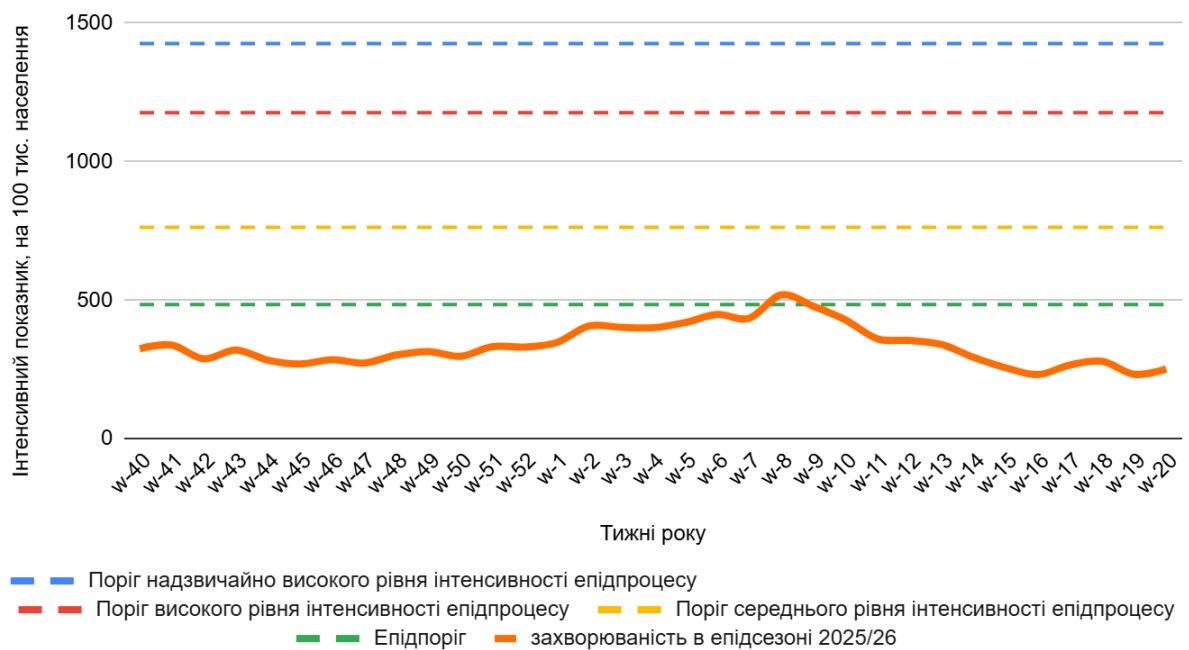


Рисунок 3.4. Динаміка захворюваності на ГРВІ в Сумському районі відносно порогів інтенсивності епідемічного процесу

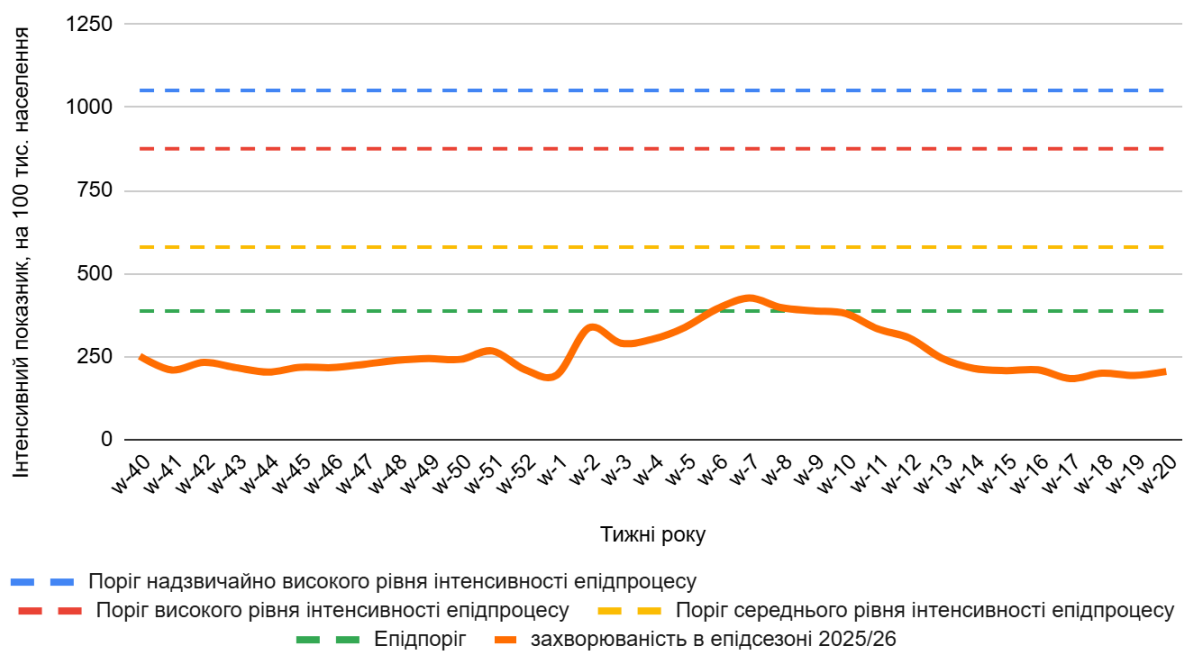


Рисунок 3.5. Динаміка захворюваності на ГРВІ в Шосткинському районі відносно порогів інтенсивності епідемічного процесу

В 12 громадах захворюваність була вищою за показник по області в цілому (минулого тижня – в 13).

Найвищі рівні захворюваності спостерігаються в Садівській (560 на 100 тис. населення), Боромлянській (529), Роменській (466), Кролевецькій (457), Андріяшівській (418) громадах (рис. 4).

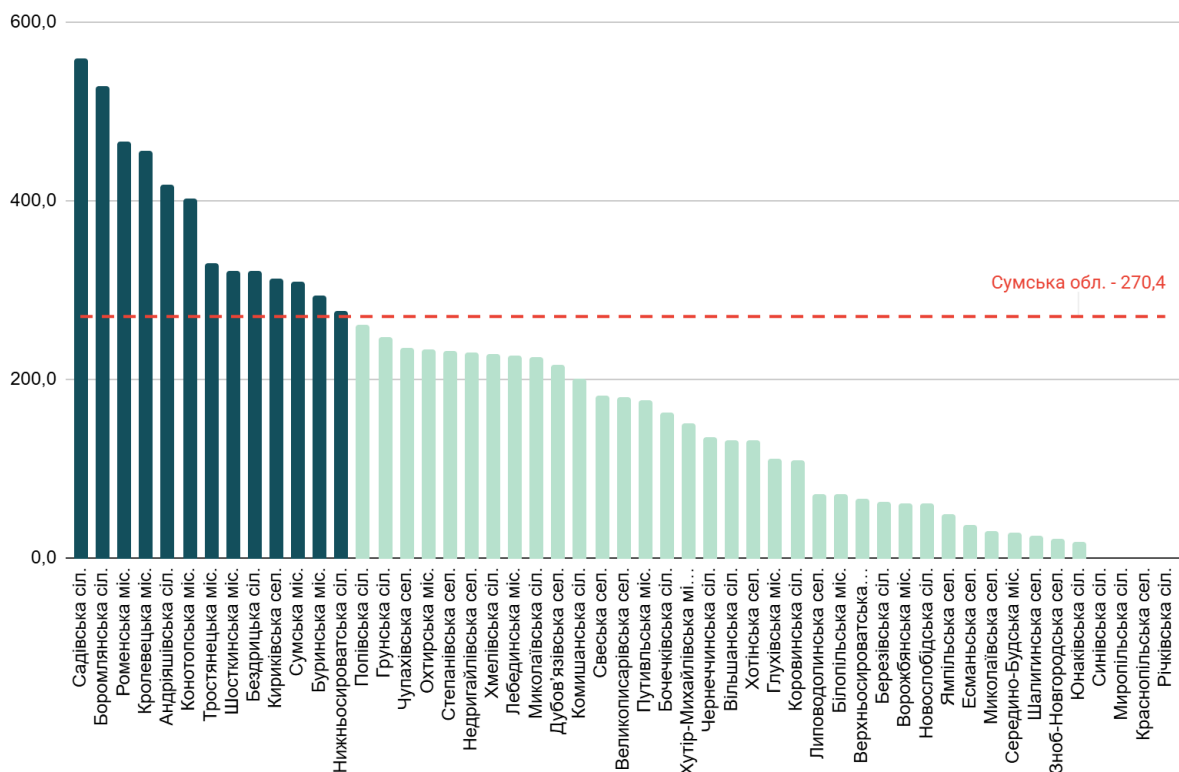


Рисунок 4. Показники захворюваності на ГРВІ в розрізі громад області.

У порівнянні з попереднім тижнем показник захворюваності на ГРВІ зріс у 31 ОТГ області (попереднього – у 8), зменшився – у 14 (попереднього – в 34), не змінився – в 2, ГРВІ не реєструвалися в 4 громадах (мал. 5.1-5.5).

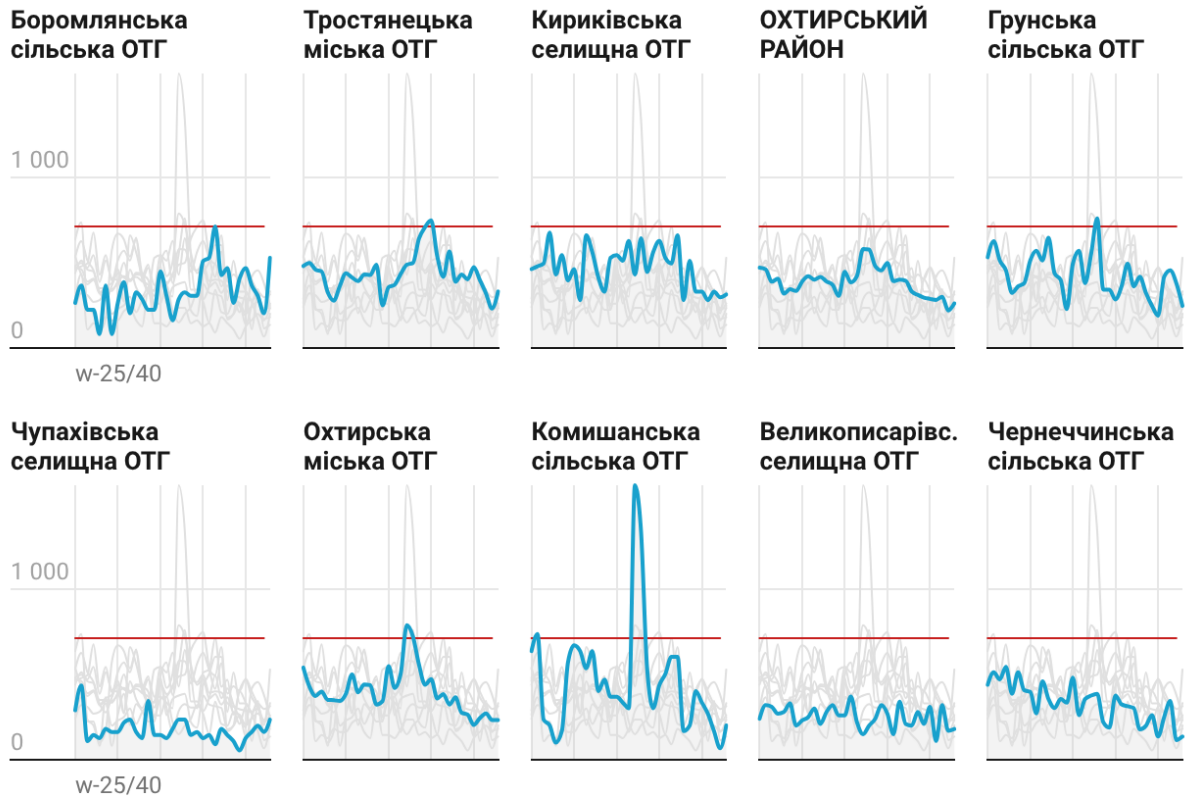
Малюнок 5.1 Динаміка захворюваності на ГРВІ в об'єднаних територіальних громадах Конотопського району.

— Порог середнього рівня інтенсивності епідпроцесу



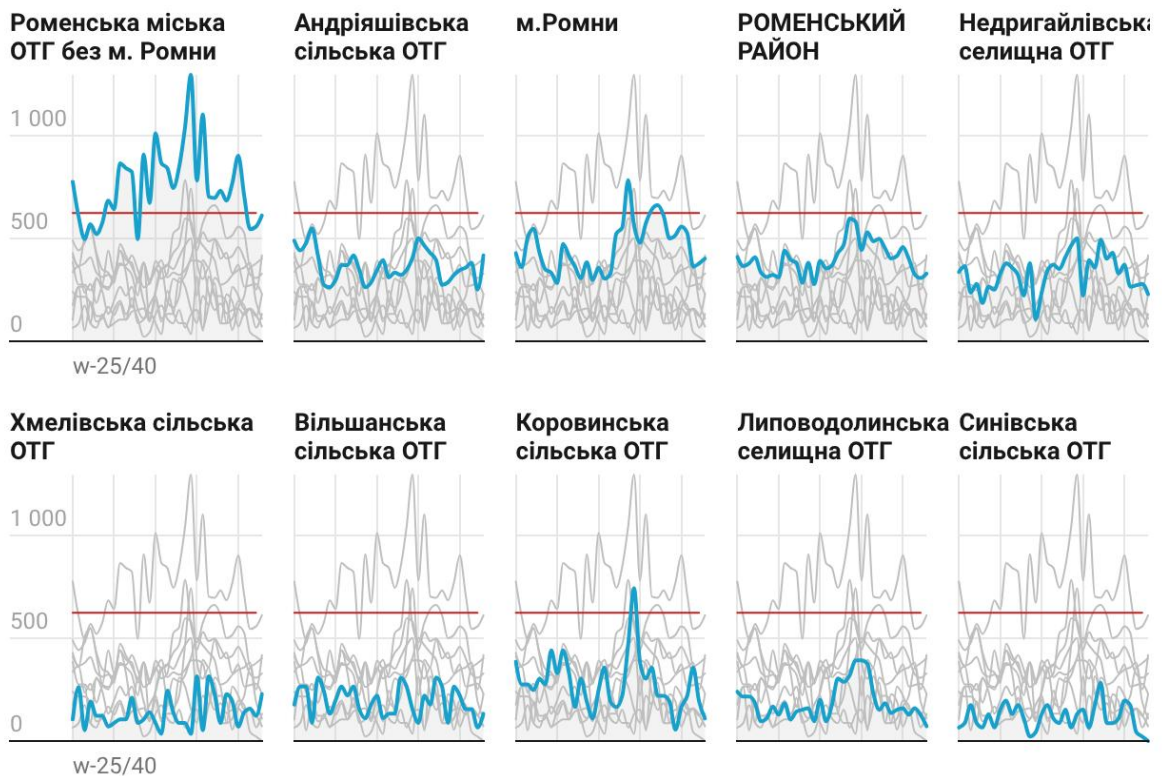
Малюнок 5.2 Динаміка захворюваності на ГРВІ в об'єднаних територіальних громадах Охтирського району.

— Порог середнього рівня інтенсивності епідпроцесу



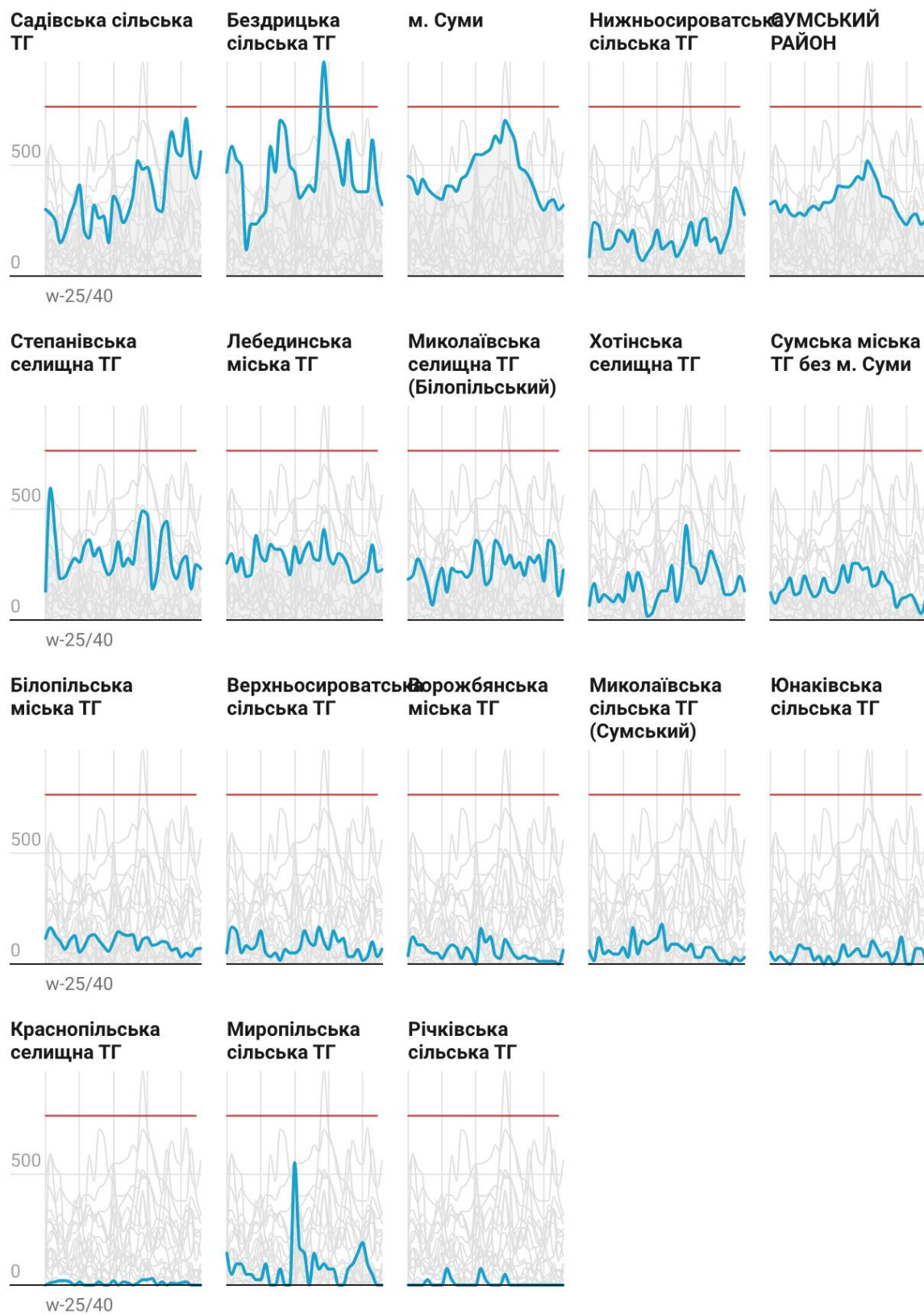
Малюнок 5.3 Динаміка захворюваності на ГРВІ в об'єднаних територіальних громадах Роменського району.

— Порог середнього рівня інтенсивності епідпроцесу



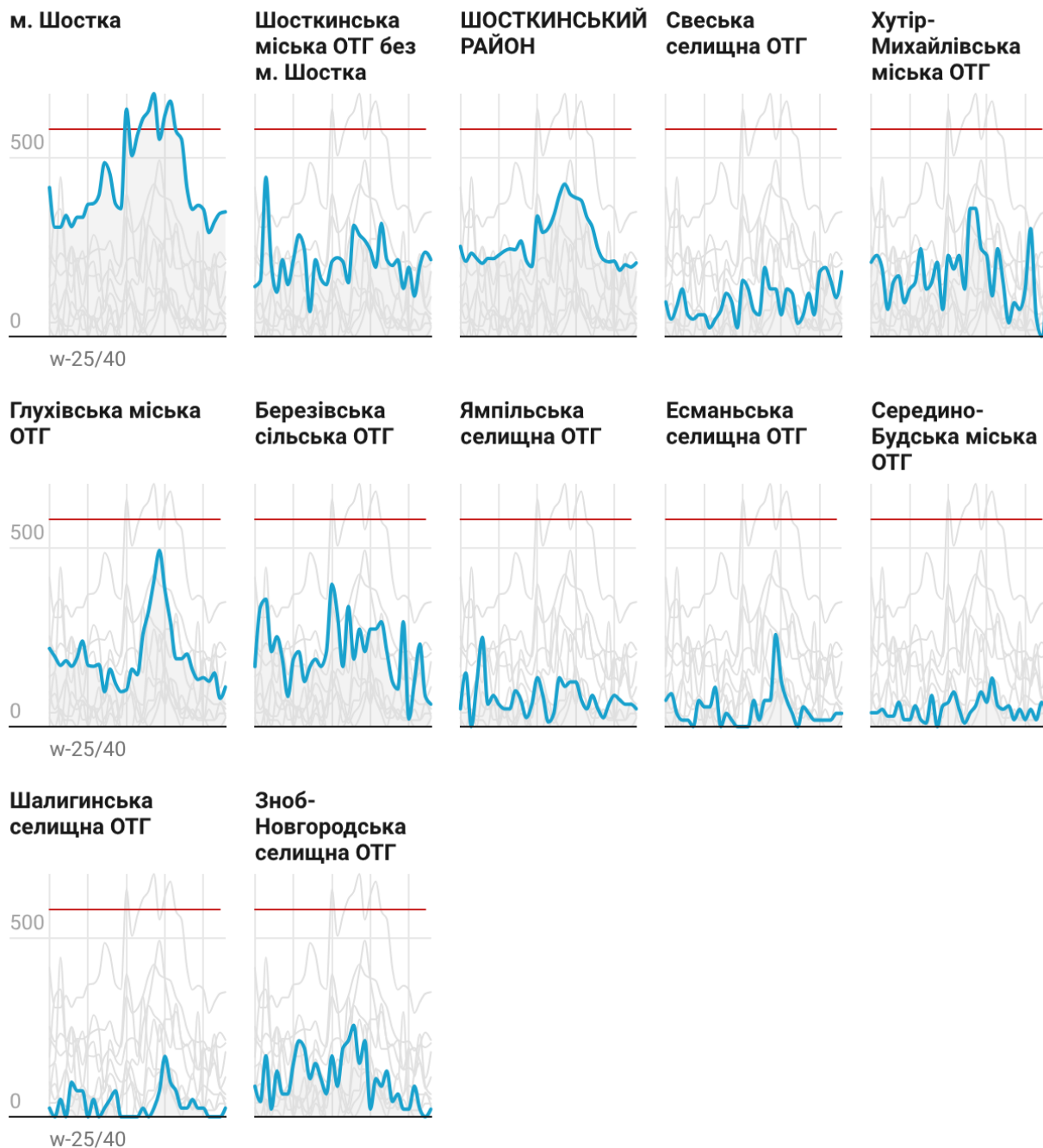
Малюнок 5.4 Динаміка захворюваності на ГРВІ в об'єднаних територіальних громадах Сумського району.

— Порог середнього рівня інтенсивності епідроцесу



Малюнок 5.5 Динаміка захворюваності на ГРВІ в об'єднаних територіальних громадах Шосткинського району.

— Порог середнього рівня інтенсивності епідпроцесу



У порівнянні з попереднім тижнем кількість хворих на ГРВІ дітей зростає на 136 осіб (10,4 %), дорослих – на 71 особу (5,5 %). Захворюваність зростає зі 147 до 155 на 100 тис. для дорослого населення, та з 820 до 905 на 100 тис. для дитячого населення (рис. 6).

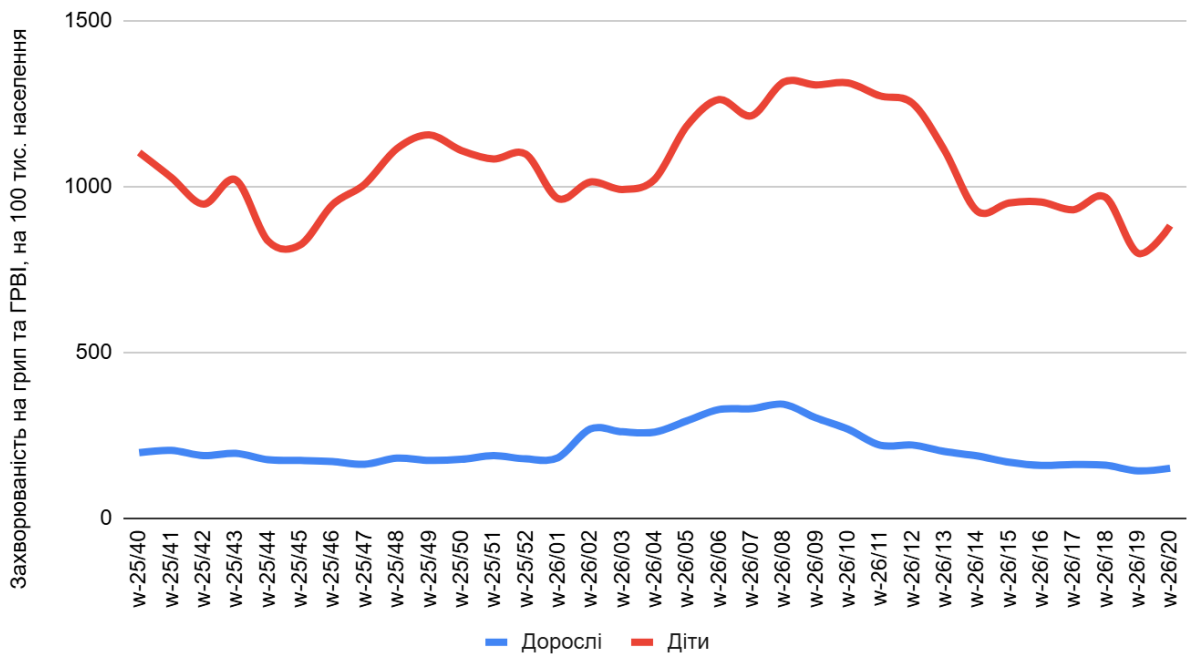


Рисунок 6. Показник захворюваності на ГРВІ серед дітей та дорослих в Сумській області в епідсезоні 2025/26 років.

Вікова структура за період з початку епідсезону практично не відрізняється від аналогічного періоду попереднього сезону. Частка дітей становить 47,8 %, що на 1,7% більше, ніж у попередньому сезоні (рис. 7).

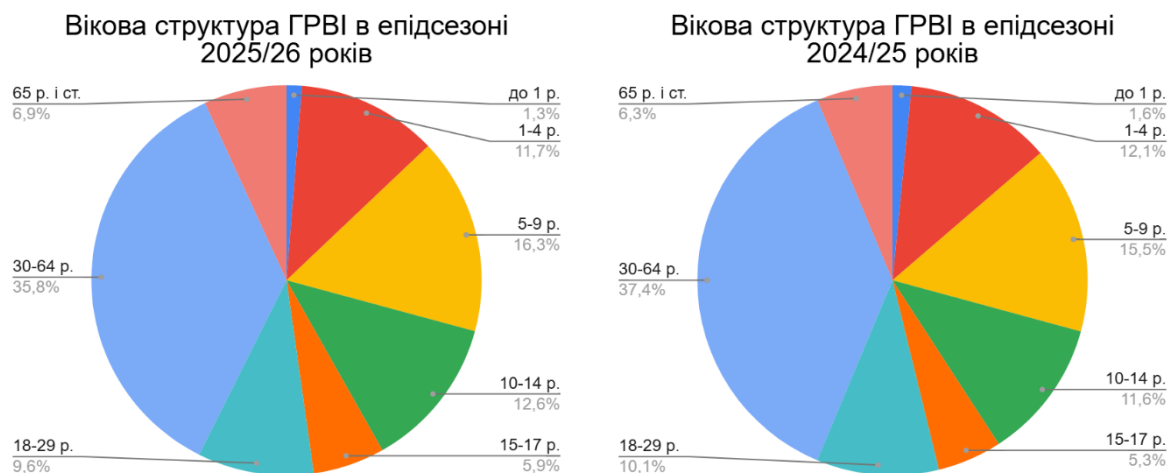


Рисунок 7. Вікова структура захворюваності на ГРВІ (у т.ч. на грип) у епідсезонах 2024-2025 рр. і 2025-2026 рр., Сумська область.

Частка школярів протягом тижня (рис. 8) зменшилась з 28,4 % до 27,9%. В абсолютних цифрах кількість хворих серед дітей шкільного віку протягом 20-го тижня зросла на 47 осіб (6,4 %) з 734 до 781.

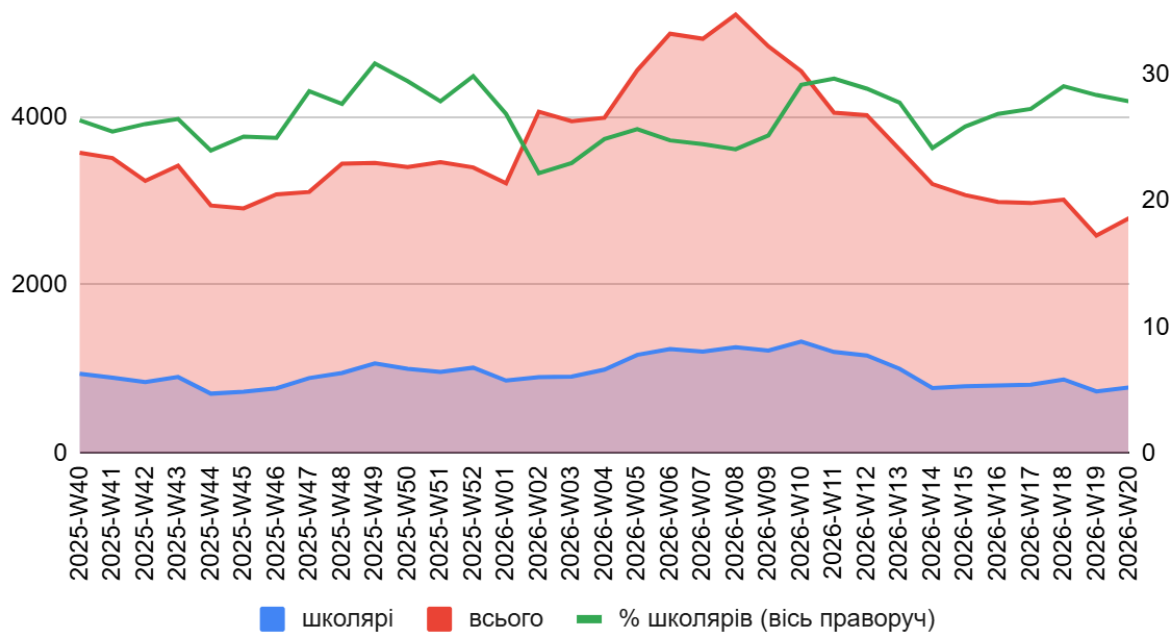


Рисунок 8. Кількість та частка школярів, хворих на грип та інші ГРВІ

Протягом звітного тижня найвищі інтенсивні показники захворюваності на ГРВІ спостерігалися у віковій групі 1–4 років (1237 на 100 тис. відповідного населення). Захворюваність на ГРВІ зросла на 2,8 % серед дітей 10-14 років, на 5,7 % - серед дітей до 1 року, на 10 % серед дорослих віком 30-64 роки, на 13,7 % серед дітей 5-9 років, на 24,5 % - серед дітей 1-4 роки; зменшилась на 1,7 – 6,7 % в решті вікових груп (рис. 9).

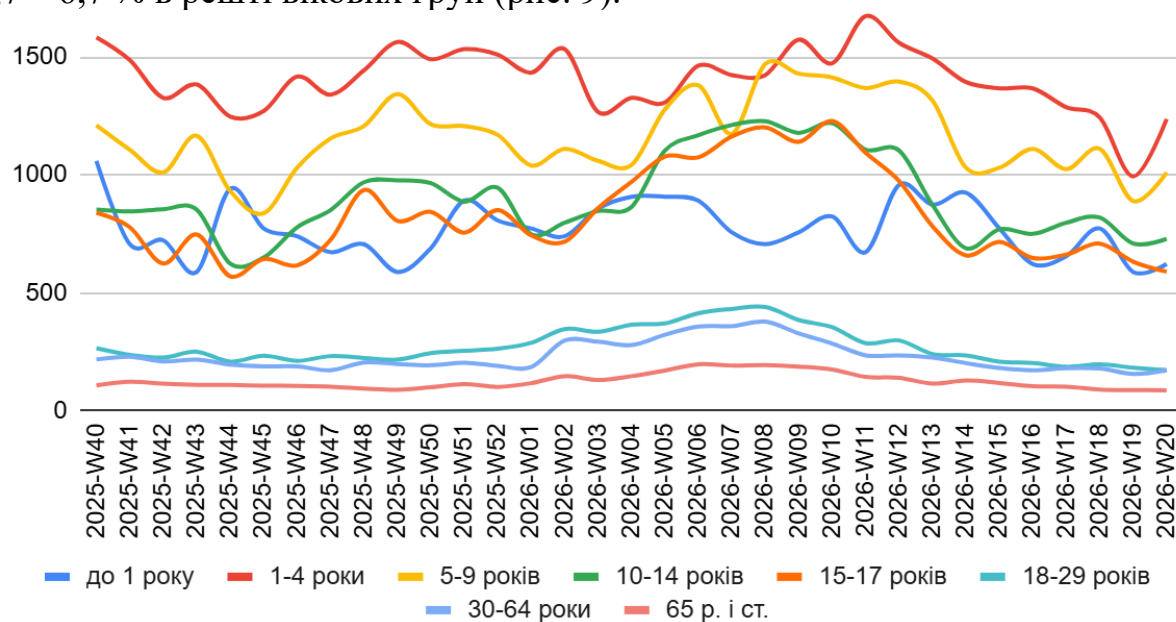


Рисунок 9. Показники захворюваності на ГРВІ в різних вікових групах (інтенсивний показник на 100 тис. відповідного населення).

Протягом звітного тижня було госпіталізовано 113 пацієнтів з ознаками ГРВІ проти 123 попереднього звітного періоду. Частка госпіталізованих від усіх захворілих на ГРВІ зменшилась з 4,9 % до 4 %, що на 0,3 відсоткового пункту менше, ніж за відповідний тиждень попереднього сезону (рис. 10).

Кількість госпіталізованих дітей становить 66 осіб (58,4 % від усіх госпіталізованих).

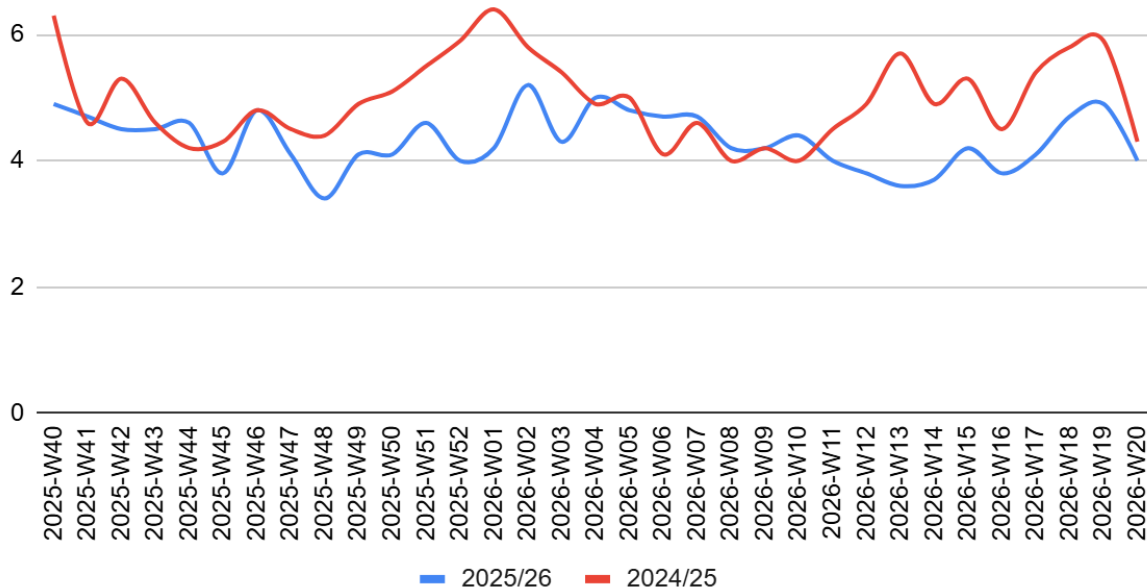


Рисунок 10. Частка госпіталізованих пацієнтів з ознаками ГРВІ в Сумській області, % (епідсезони 2025-2026 рр. і 2024-2025 рр.)

Дозорний нагляд за грипом та іншими ГРВІ

Протягом 20-го тижня 2026 року дозорними лікарнями виявлено 2 пацієнта, клінічний стан яких відповідав визначенню випадку тяжкої гострої респіраторної інфекції (ТГРІ), що на 2 менше, ніж попереднього тижня. Всі хворі – діти до 17 років (таблиця 1).

Таблиця 1. Віковий розподіл пацієнтів, що відповідають визначенню випадку ТГРІ по Сумській області за 20 тиждень 2026 року та всього від початку сезону

Назва лікарні	Вікова структура пацієнтів, що відповідають визначенню випадку ТГРІ				Всього за звітний тиждень	Всього від початку сезону
	діти до 17 років	18-29 років	30-64 роки	65 років і старше		
КНП “Дитяча клінічна лікарня Св. Зінаїди” СМР	2				2	117
КНП СОР “Медичний клінічний центр інфекційних хвороб та дерматології ім. З.Й. Красовицького”						38
Всього по регіону	2				2	155

Частка пацієнтів з ТГРІ серед госпіталізованих осіб з усіх причин зменшилась з 2,9 % до 1,3 %. В Сумській міській дитячій клінічній лікарні ім. св. Зінаїди – з 3 % до 2 %, в Сумському обласному медичному клінічному центрі інфекційних хвороб та дерматології ім. З.Й.Красовицького ТГРІ – з 2,8 до 0%.

У двох пацієнтів з ТГРІ було взято зразки біологічного матеріалу для тестування методом ПЛР на визначення збудників ГРВІ. За результатами досліджень збудники ГРВІ не виявлені.

Кількість захворювань, що відповідають випадку грипоподібного захворювання (ГПЗ), за 20-й тиждень 2026 року зменшилась з 10 до 9. Інтенсивний показник зменшився з 248,9 до 224 на 100 тис. населення, що обслуговується дозорними лікарями. Серед хворих на ГПЗ 3 дитини до 17 років.

У всіх 9 пацієнтів з ознаками ГПЗ було взято зразки матеріалів для тестування методом ПЛР на визначення збудників ГРВІ. За результатами проведених досліджень в 1-му випадку виявлено генетичний матеріал аденовірусів, в 3-х – риновірусів, в 1-му – сезонних коронавірусів, решта зразків виявилася негативною.

Остаточна структура збудників ГРВІ за сезон характеризувалась домінуванням риновірусів та вірусів грипу А, відносно великою часткою аденовірусів і метапневмовірусів та приблизно рівною часткою інших респіраторних вірусів (рис. 11).

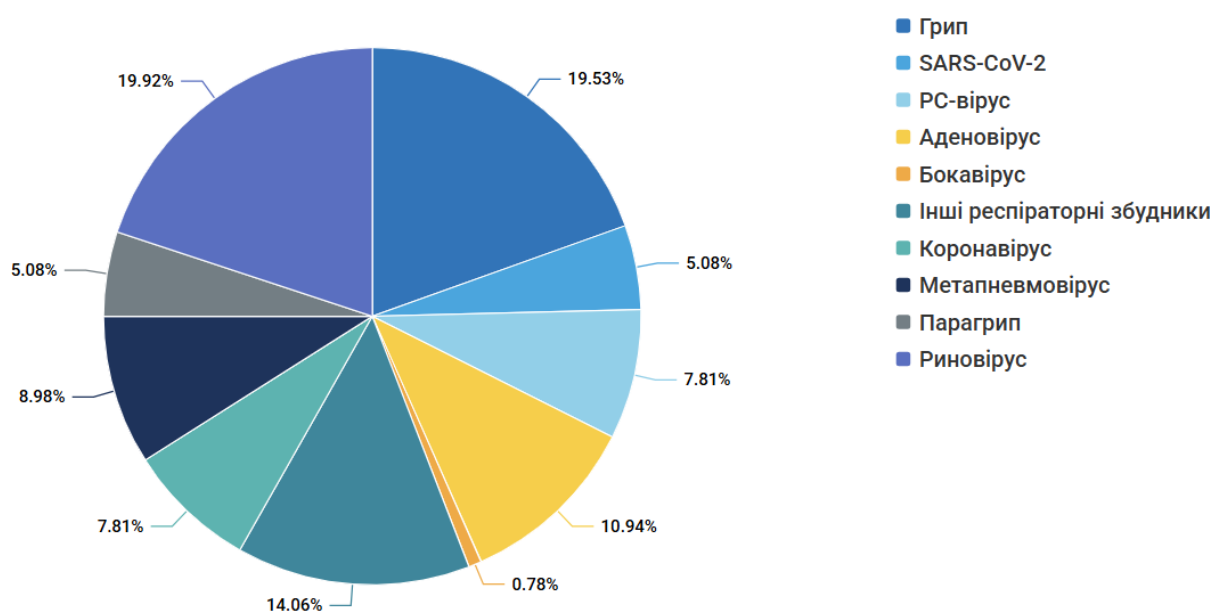


Рисунок. 11. Етіологічна структура позитивних зразків ГПЗ та ТГРІ з початку епідемічного сезону 2025/26 років.

Таблиця 2. Результати лабораторних досліджень зразків біологічного матеріалу із дозорних закладів

Показники	20-й тиждень		Всього за 20 тиждень	Сезон 2025 / 2026		Всього від початку сезону
	ГПЗ	ТГРІ		ГПЗ	ТГРІ	
Кількість досліджених зразків матеріалу	9	2	11	242	145	387
Кількість усіх позитивних зразків	5	0	5	159	97	256
% позитивних зразків	55.6	0	45.5	65.7	66.9	66.1
Кількість позитивних на грип зразків	0	0	0	25	25	50

Показники	20-й тиждень		Всього за 20 тиждень	Сезон 2025 / 2026		Всього від початку сезону
	ГПЗ	ТГРІ		ГПЗ	ТГРІ	
% від числа позитивних зразків	0	0	0	15.7	25.8	19.5
Віруси грипу А, всього	0	0	0	25	25	50
А не субтипований	0	0	0	16	18	34
А(Н1)рdm09	0	0	0	0	0	0
А(Н3)	0	0	0	9	7	16
В	0	0	0	0	0	0
Інший грип	0	0	0	0	0	0
Інші віруси респіраторної групи інфекцій	5	0	5	134	72	206
% від числа позитивних зразків	100	0	100	84.3	74.2	80.5
Парагрип	0	0	0	10	3	13
Аденовіруси	1	0	1	11	17	28
RS-віруси	0	0	0	12	8	20
Риновіруси	3	0	3	35	16	51
Бокавіруси	0	0	0	1	1	2
Коронавіруси OC43, 229E, NL63, HKU1	1	0	1	19	1	20
Метапневмовіруси	0	0	0	15	8	23
SARS-CoV-2	0	0	0	12	1	13
Інші респіраторні збудники	0	0	0	19	17	36

Протягом 20-го тижня серед збудників ГРВІ домінували риновіруси (рис.12).

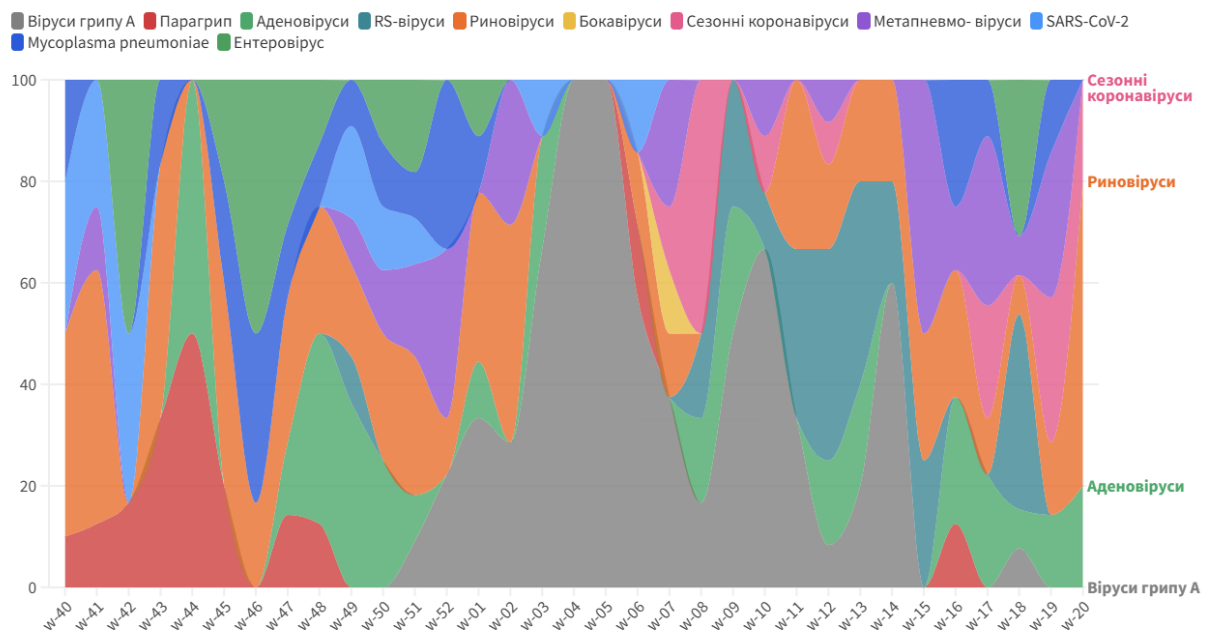


Рисунок 12. Динаміка структури збудників ГРВІ виявлених в біологічних зразках пацієнтів з ГПЗ та ТГРІ, обстежених в рамках дозорного нагляду за грипом, % (епідсезон 2025-2026 рр.)

Станом на 15 травня 2026 року в Сумській області триває циркуляція вірусів грипу.