

Аналіз епідемічної ситуації з грипу та ГРВІ в Сумській області за 19-й тиждень 2026 року (01.05-07.05.2026)

На 19-му тижні року захворюваність на грип та інші ГРВІ суттєво зменшилась, перейшовши до рівня, наближеного до літніх місяців. Вперше з початку року не було жодної громади, в якій активність вірусу перевищувала б передепідемічні рівні. Найбільше зменшення кількості хворих спостерігалось в дитячих вікових групах, зокрема серед школярів. Протягом тижня захворіло 2588 осіб проти 3015 попереднього звітного періоду. Кількість хворих зменшилась на 427 осіб або на 14,1 %. Інтенсивний показник склав 250,4 проти 291,7 на 100 тис. населення (рис. 1). Зареєстровано 2 випадки грипу проти 3 минулого тижня. Кількість хворих є на 12 % більшою, ніж у сезоні 2024/25 років, і на 14 % меншою, ніж у сезоні 2023/24 років. У стічних водах міста Суми віруси грипу не виявлені.

Зареєстровано 3 випадки COVID-19 (0,3 на 100 тис. населення).

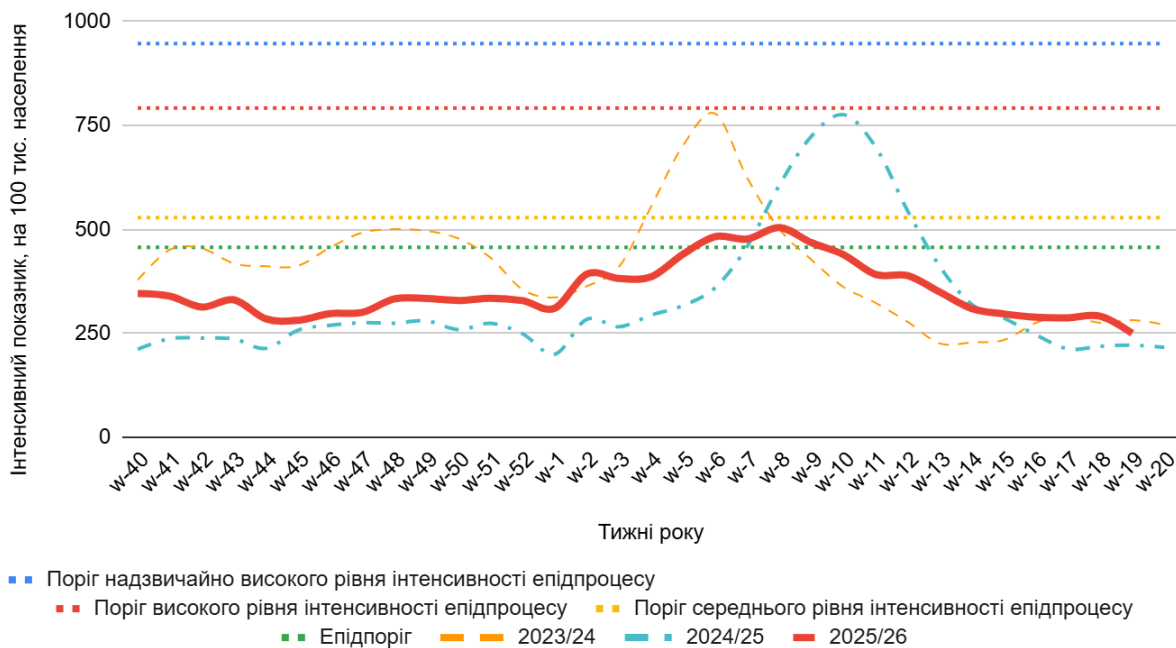
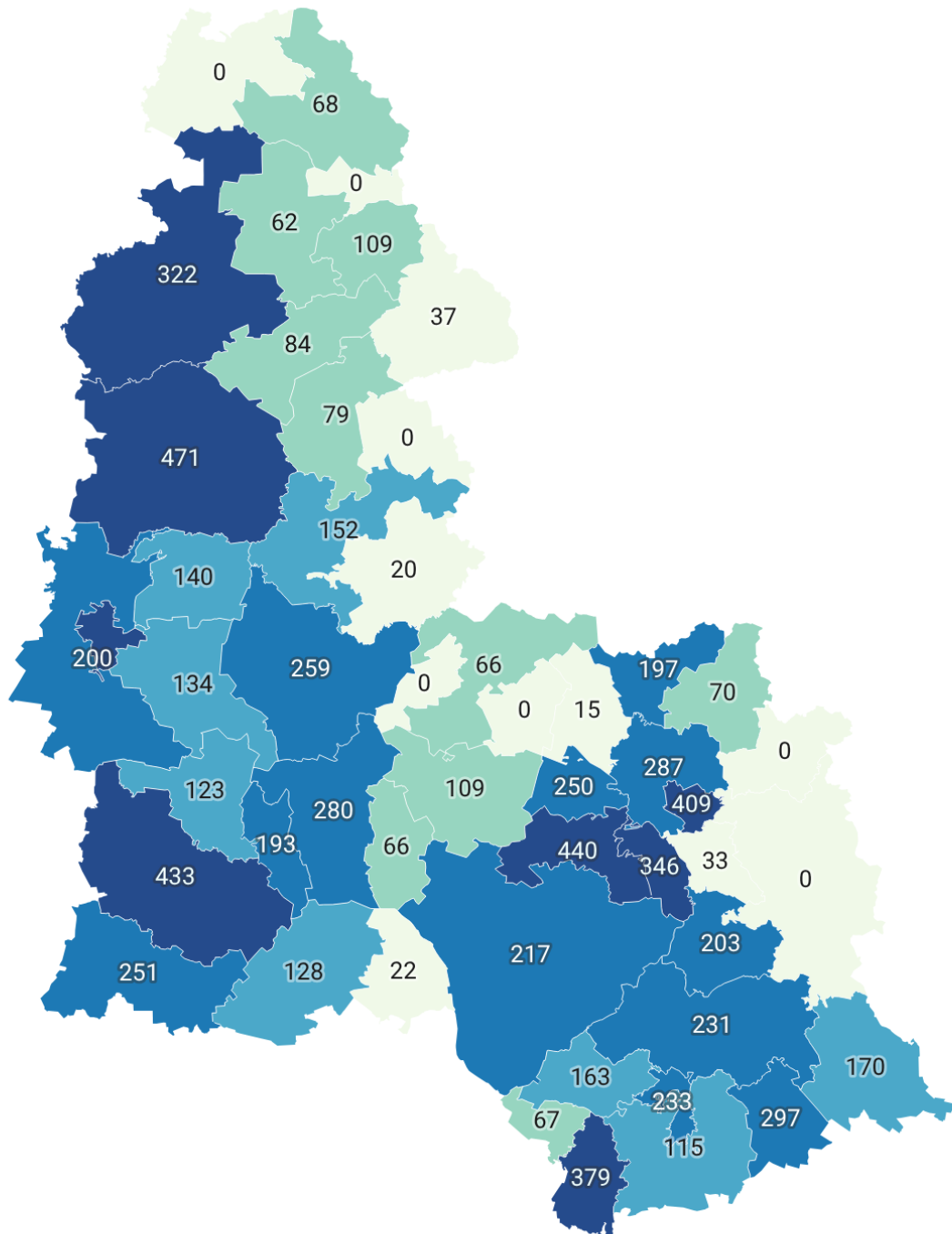


Рис. 1. Порівняльний аналіз динаміки захворюваності на грип та інші ГРВІ в Сумській області у епідемічних сезонах 2023-24, 2024-25 та 2025-26 рр.

Захворюваність на ГРВІ в територіальних громадах Сумської області на 19 тижні 2026 року

Найвищі рівні захворюваності спостерігаються в Кролевецькій (471 на 100 тис. населення), Садівській (440), Роменській (433), Бездрицькій (409), Конотопській (396) громадах

показник на 100 тис.
населення



Мапа: Сергій Грабовий • Джерело: ДУ "Сумський обласний центр контролю та профілактики хвороб МОЗ України" • Створено за допомогою Datawrapper

У порівнянні з попереднім тижнем кількість хворих зменшилась на 3,3 % 5,5 % в Роменському та Шосткинському районах, на 13,2 % - 16,8 % - в Конотопському та Сумському районах, на 26,7 % - в Роменському районі (рис. 2).

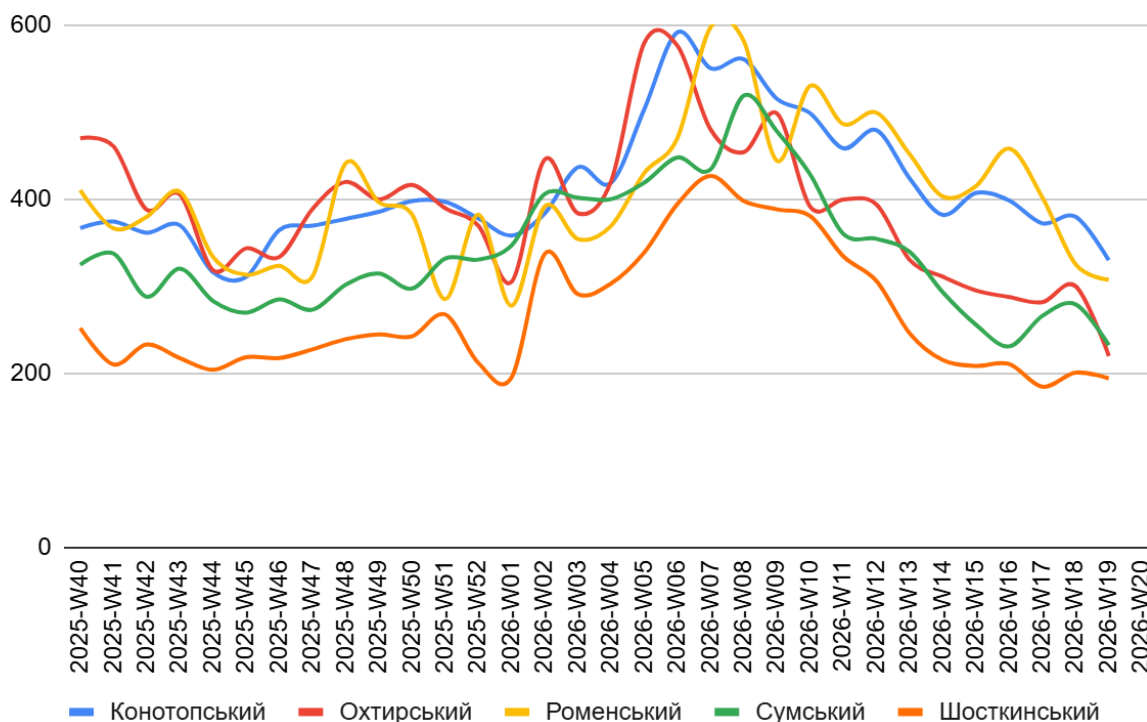


Рисунок 2. Динаміка захворюваності на ГРВІ в районах Сумської області, протягом епідсезону 2025-2026 рр. (показник на 100 тис. населення)

Динаміка показників захворюваності в районах відносно порогів інтенсивності епідпроцесу зображена на рис. 3.1-3.5.

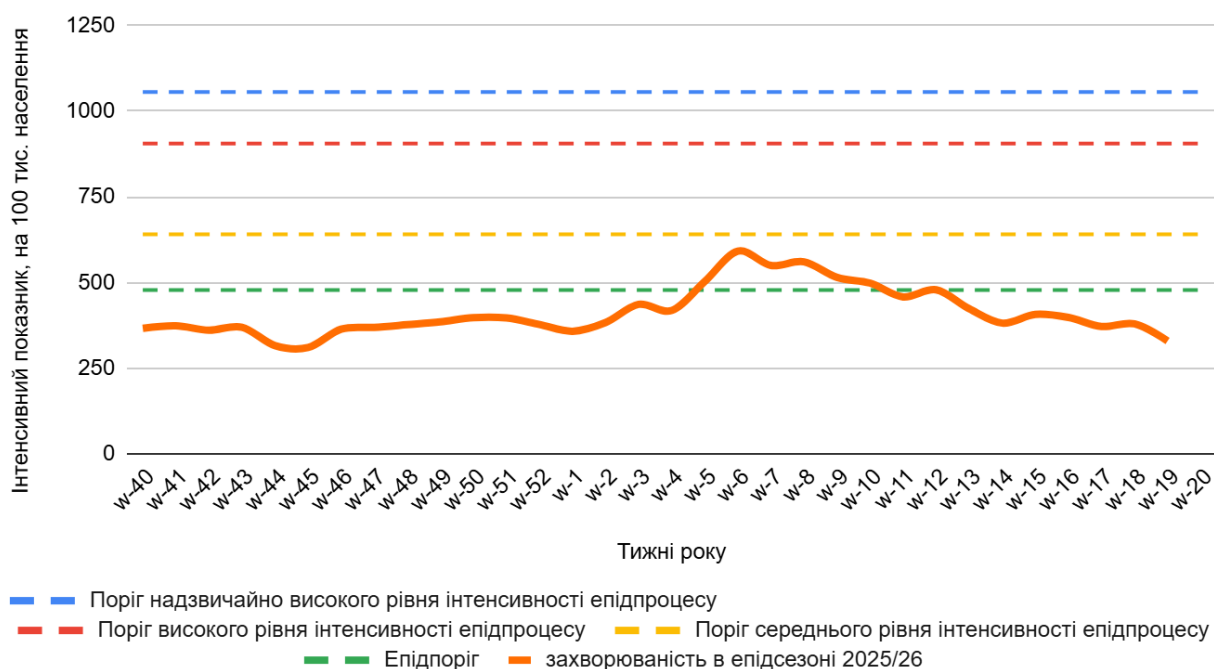


Рисунок 3.1. Динаміка захворюваності на ГРВІ в Конотопському районі відносно порогів інтенсивності епідемічного процесу

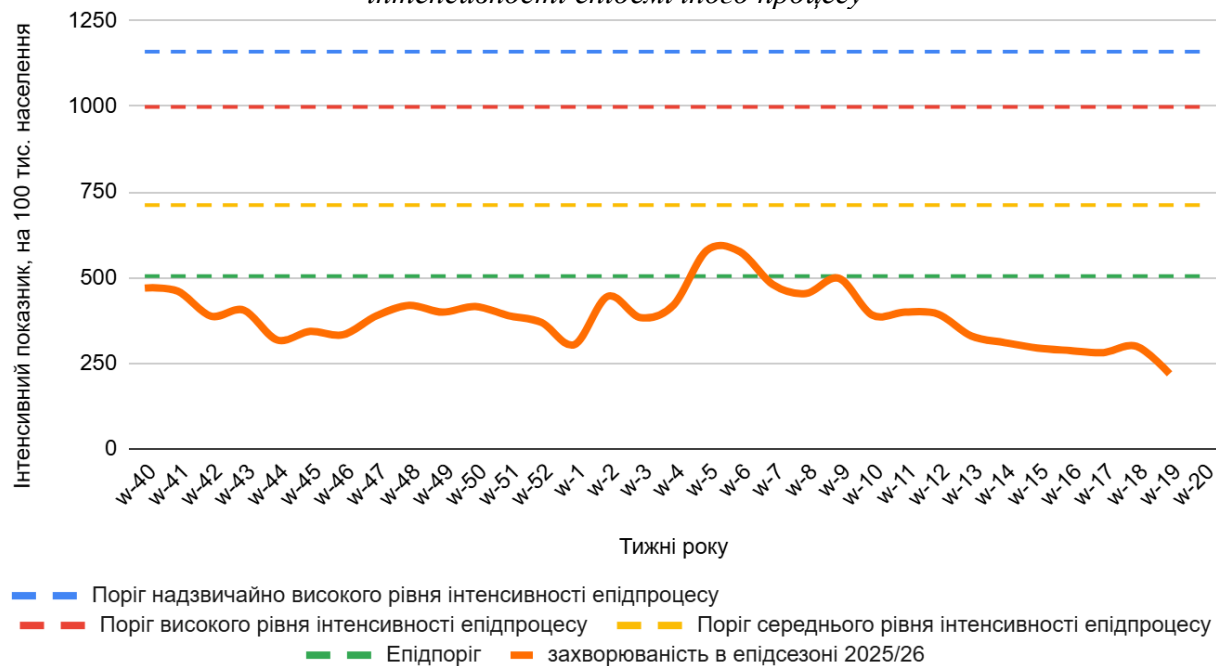


Рисунок 3.2. Динаміка захворюваності на ГРВІ в Охтирському районі відносно порогів інтенсивності епідемічного процесу

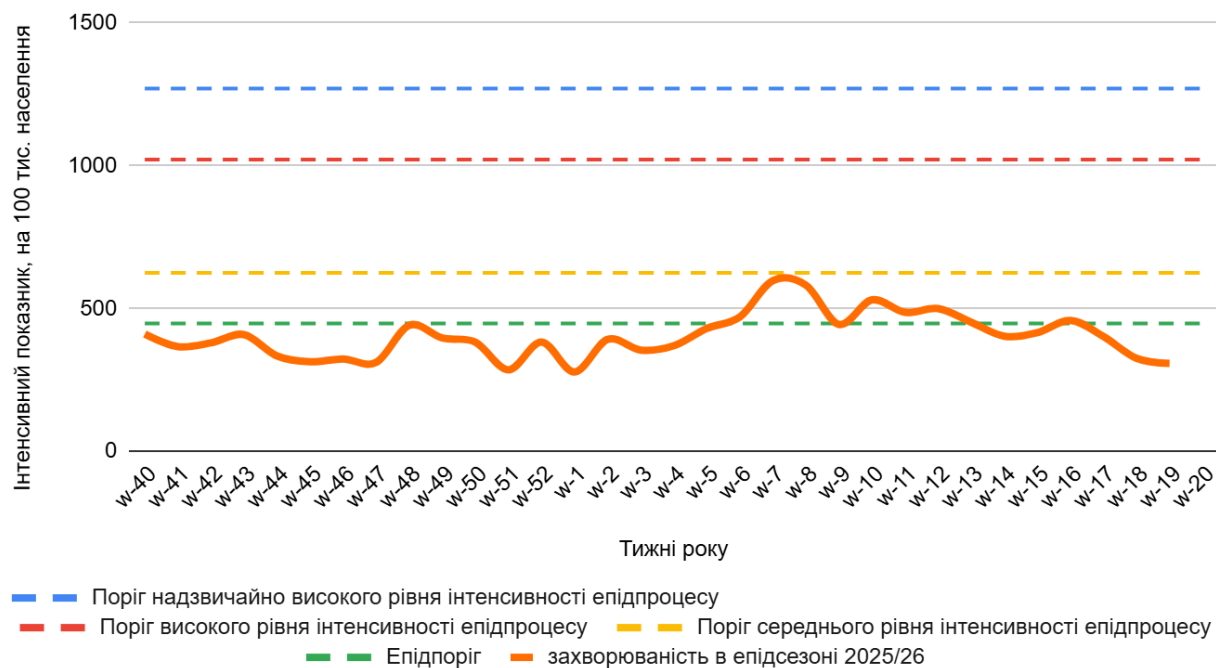


Рисунок 3.3. Динаміка захворюваності на ГРВІ в Роменському районі відносно порогів інтенсивності епідемічного процесу

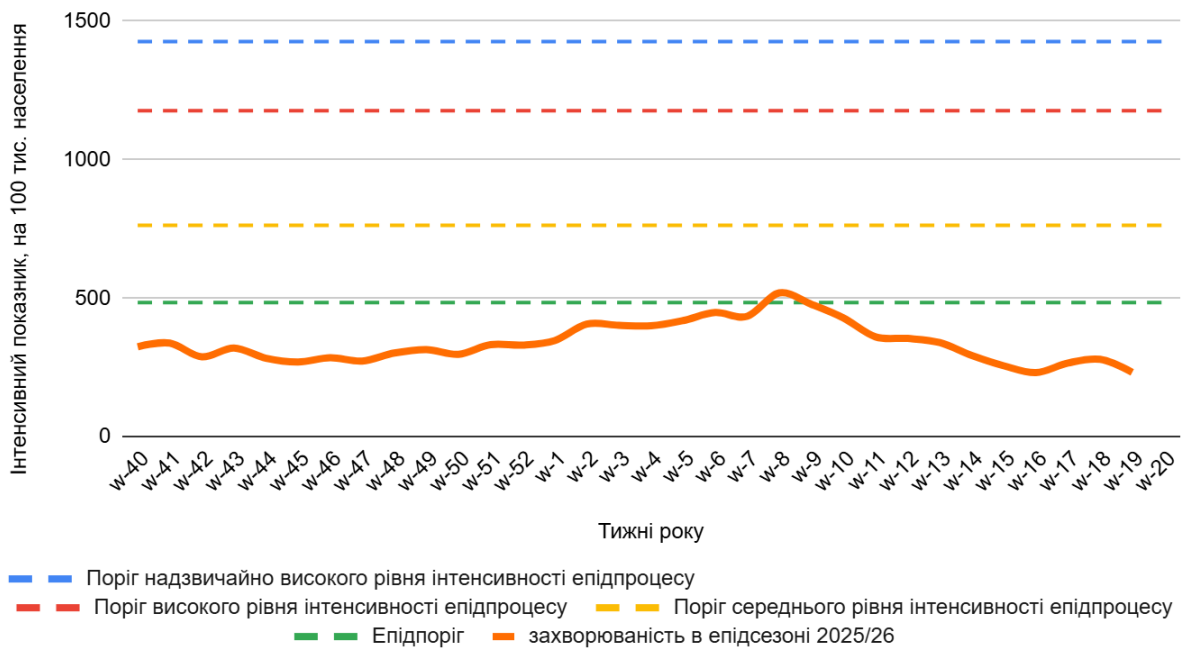


Рисунок 3.4. Динаміка захворюваності на ГРВІ в Сумському районі відносно порогів інтенсивності епідемічного процесу

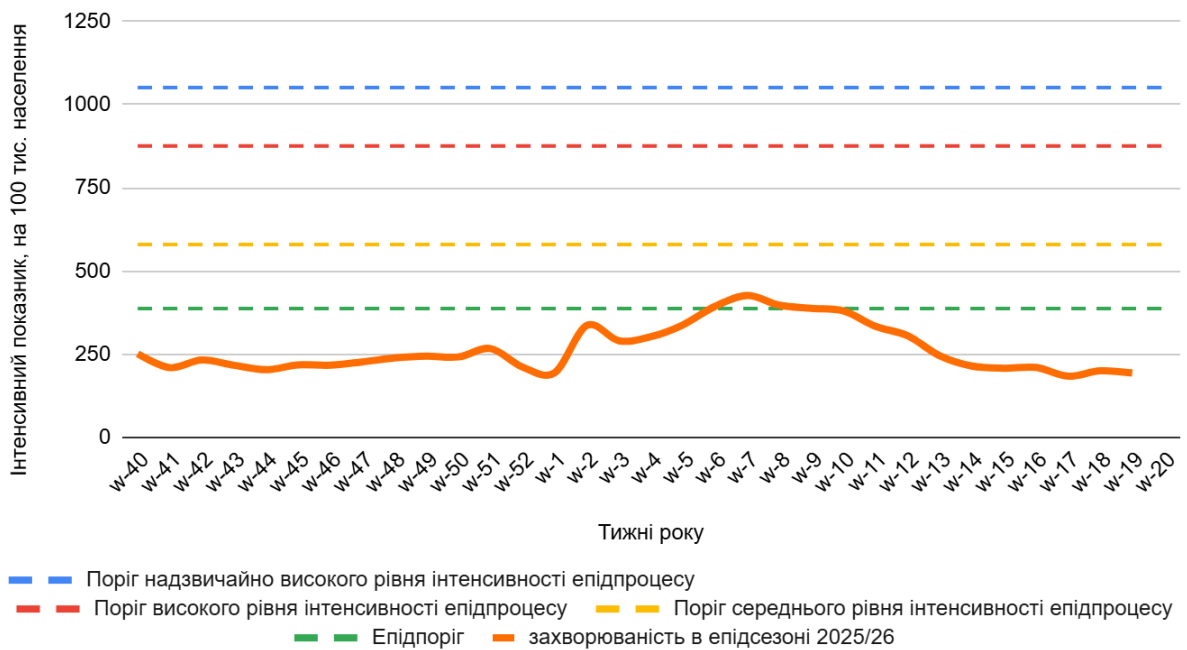


Рисунок 3.5. Динаміка захворюваності на ГРВІ в Шосткинському районі відносно порогів інтенсивності епідемічного процесу

В 13 громадах захворюваність була вищою за показник по області в цілому (минулого тижня – в 20).

Найвищі рівні захворюваності спостерігаються в Кролевецькій (471 на 100 тис. населення), Садівській (440), Роменській (433), Бездрицькій (409), Конотопській (396) громадах (рис. 4).

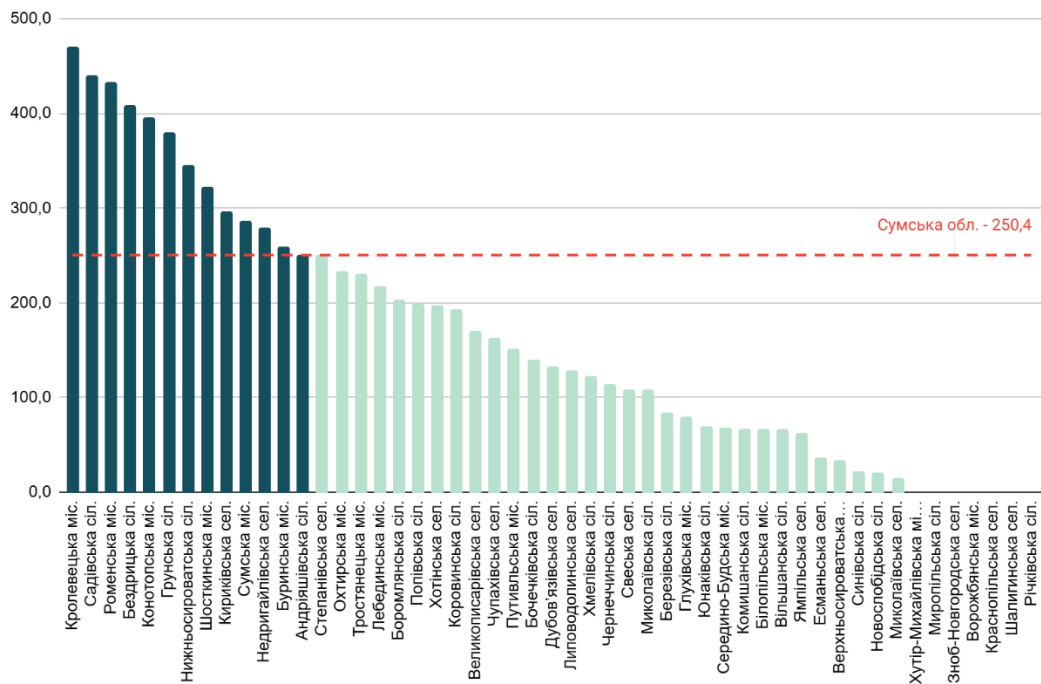


Рисунок 4. Показники захворюваності на ГРВІ в розрізі громад області.

У порівнянні з попереднім тижнем показник захворюваності на ГРВІ зріс у 8 ОТГ області (попереднього – в 27), зменшився – у 34 (попереднього – в 18), не змінився – в 2, ГРВІ не реєструвалися в 7 громадах (мал. 5.1-5.5).

Малюнок 5.1 Динаміка захворюваності на ГРВІ в об'єднаних територіальних громадах Конотопського району.

— Порог середнього рівня інтенсивності епідпроцесу



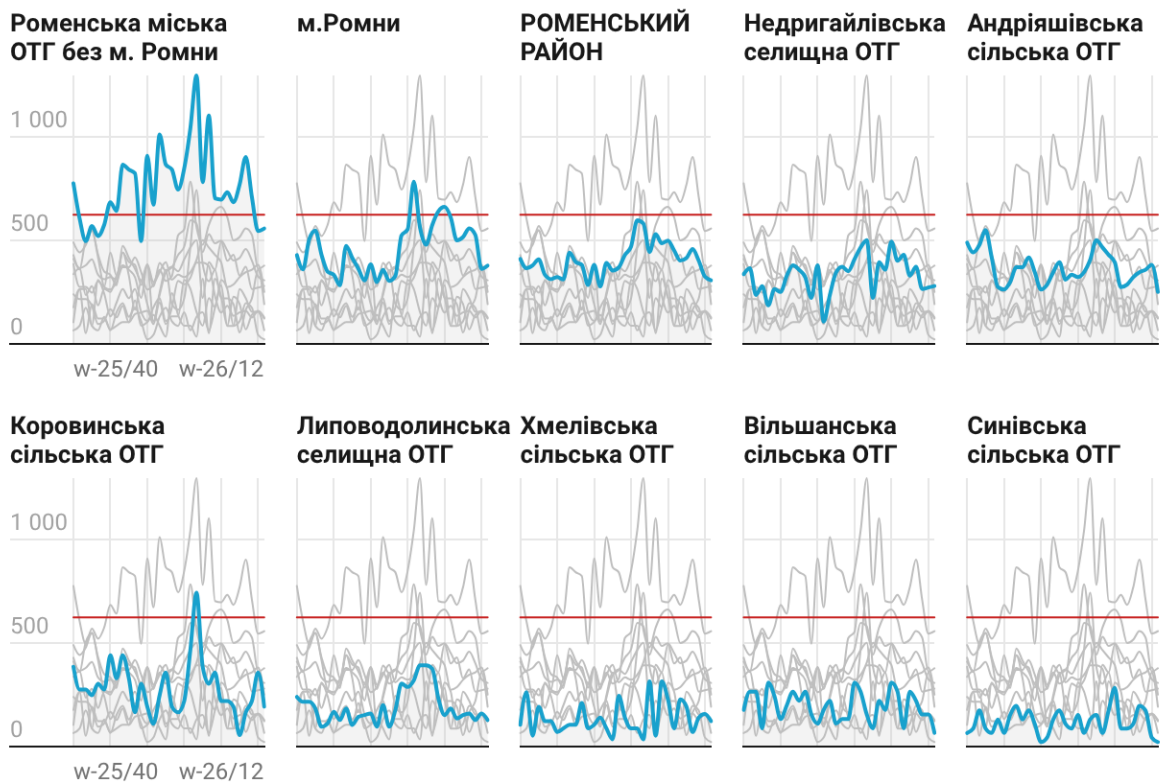
Малюнок 5.2 Динаміка захворюваності на ГРВІ в об'єднаних територіальних громадах Охтирського району.

— Порог середнього рівня інтенсивності епідпроцесу



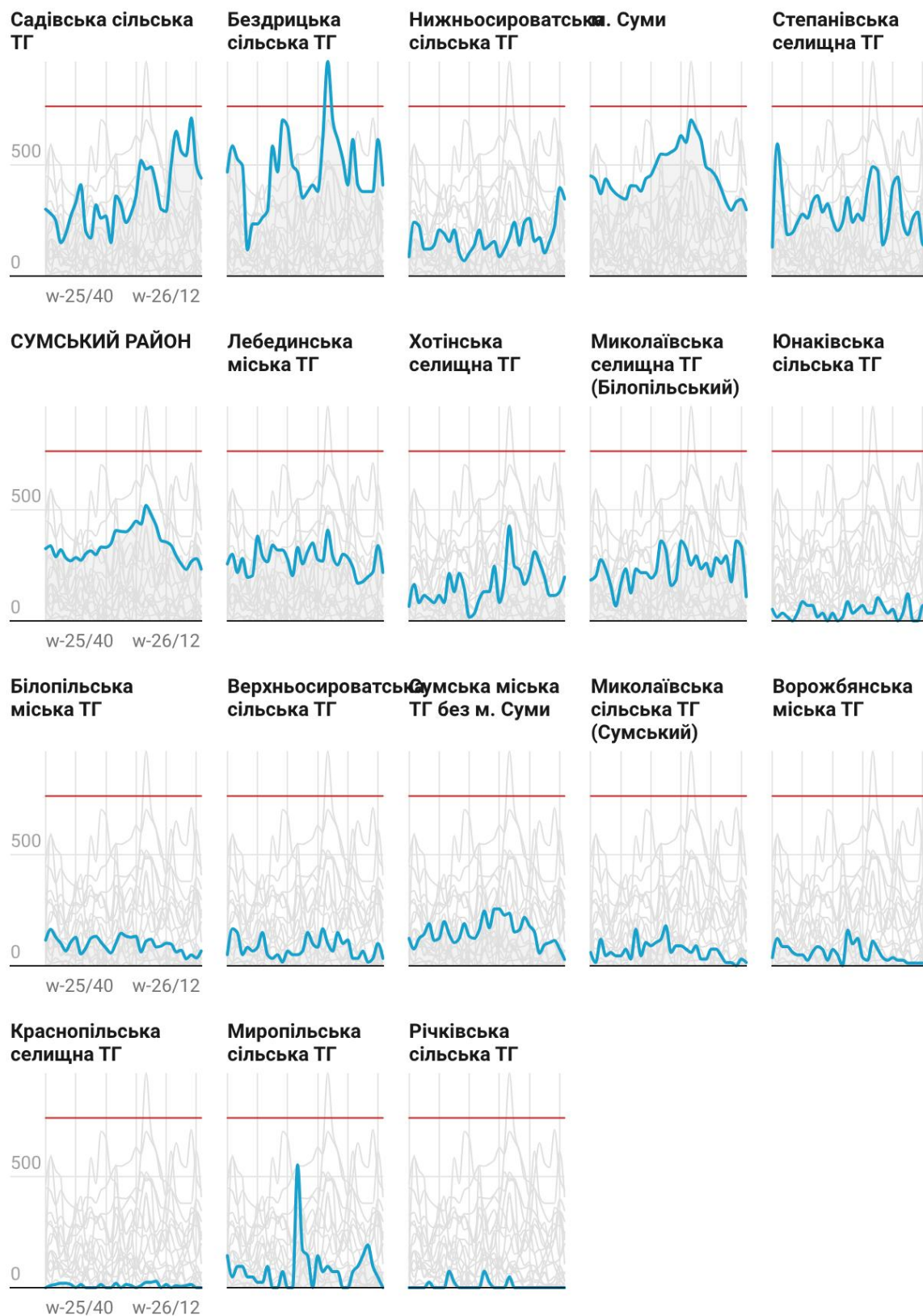
Малюнок 5.3 Динаміка захворюваності на ГРВІ в об'єднаних територіальних громадах Роменського району.

— Порог середнього рівня інтенсивності епідпроцесу



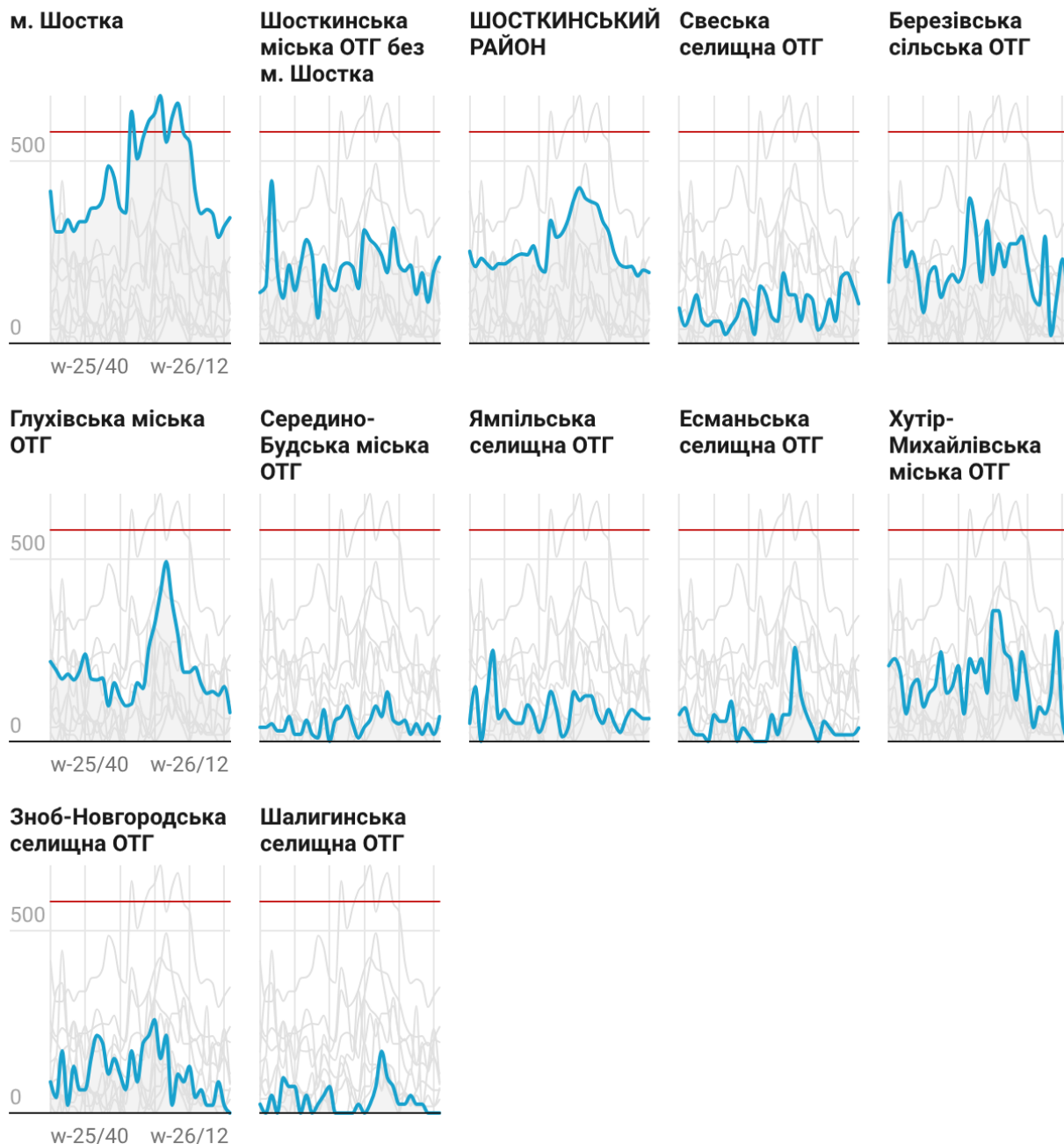
Малюнок 5.4 Динаміка захворюваності на ГРВІ в об'єднаних територіальних громадах Сумського району.

— Порог середнього рівня інтенсивності епідроцесу



Малюнок 5.5 Динаміка захворюваності на ГРВІ в об'єднаних територіальних громадах Шосткинського району.

— Порог середнього рівня інтенсивності епідроцесу



У порівнянні з попереднім тижнем кількість хворих на ГРВІ дітей зменшилась на 275 осіб (-17,4 %), дорослих – зменшилась на 152 особи (-10,6 %). Захворюваність зменшилась зі 164 до 147 на 100 тис. для дорослого населення, та з 992 до 820 на 100 тис. для дитячого населення (рис. 6).

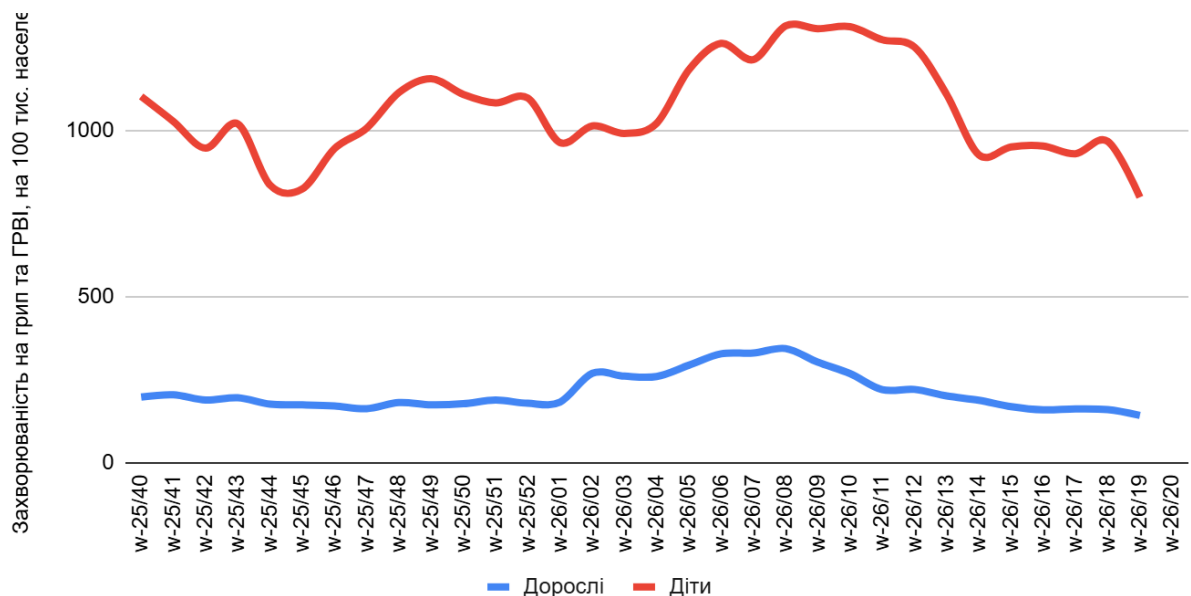


Рисунок 6. Показник захворюваності на ГРВІ серед дітей та дорослих в Сумській області в епідсезоні 2025/26 років.

Вікова структура за період з початку епідсезону практично не відрізняється від аналогічного періоду попереднього сезону. Частка дітей становить 47,7 %, що на 1,5% більше, ніж у попередньому сезоні (рис. 7).

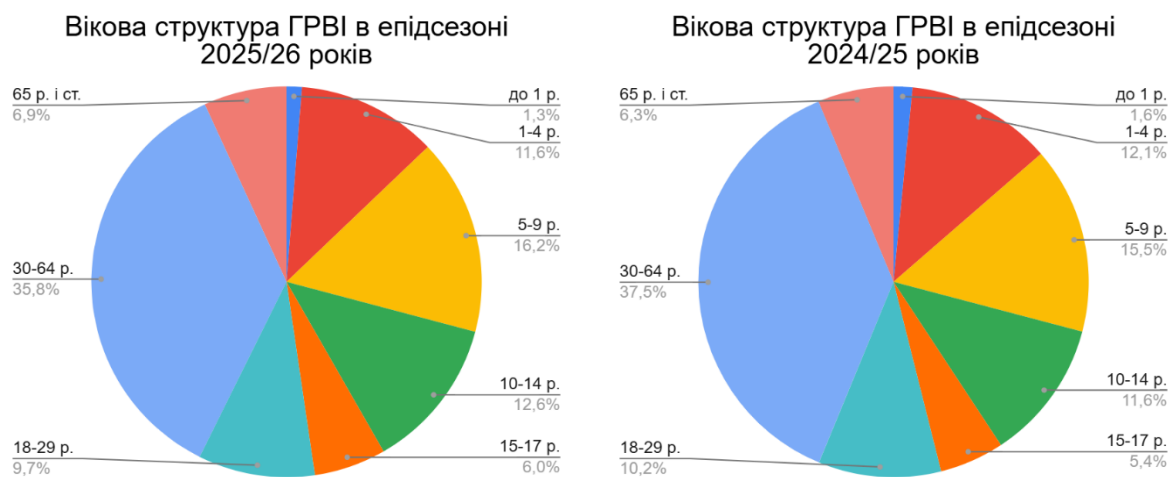


Рисунок 7. Вікова структура захворюваності на ГРВІ (у т.ч. на грип) у епідсезонах 2024-2025 рр. і 2025-2026 рр., Сумська область.

Частка школярів протягом тижня (рис. 8) зменшилась з 29,1 % до 28,4%. В абсолютних цифрах кількість хворих серед дітей шкільного віку протягом 19-го тижня зменшилась на 142 особи (-10,6 %) з 876 до 734.

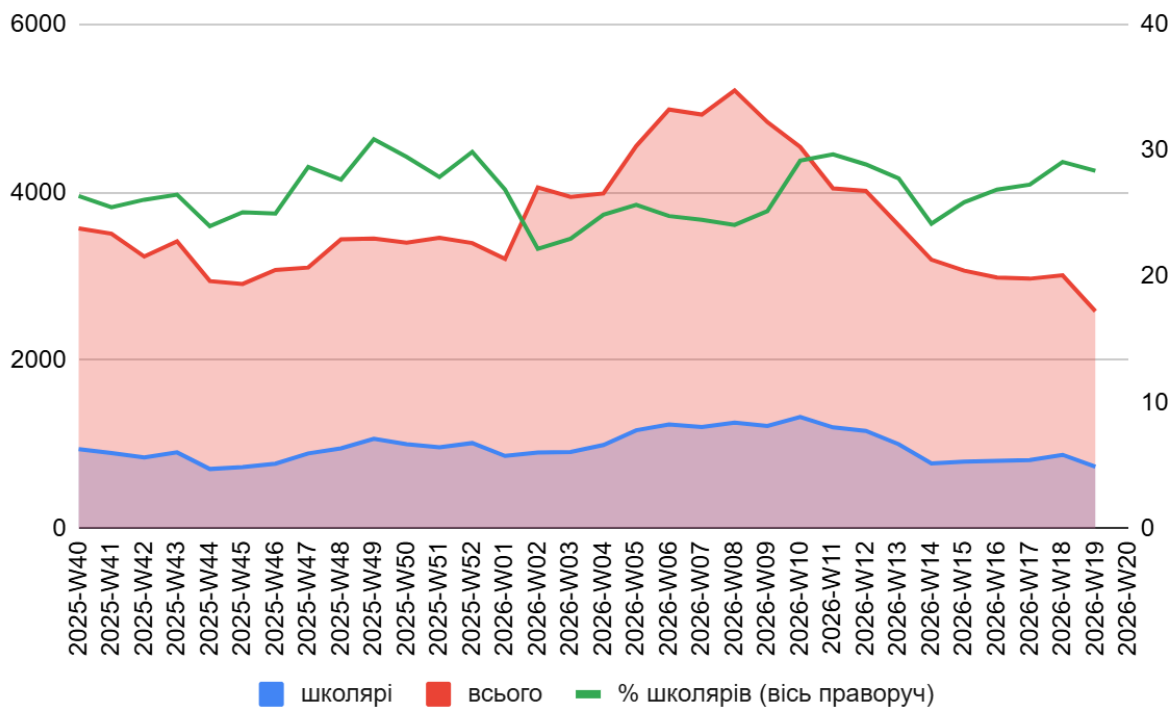


Рисунок 8. Кількість та частка школярів, хворих на грип та інші ГРВІ

Протягом звітного тижня найвищі інтенсивні показники захворюваності на ГРВІ спостерігалися у віковій групі 1–4 років (994 на 100 тис. відповідного населення). Захворюваність на ГРВІ зменшилась на 2,8 % - 7,2 % серед дорослих віком 18–29 та 60 років і старше, на 10,9 % - 13,6 % - серед дітей 10–14, 15–17 років та дорослих віком 30–64 років, на 20 % - 23,9 % - серед дітей до 1 року, 1–4 та 5–9 років (рис. 9).

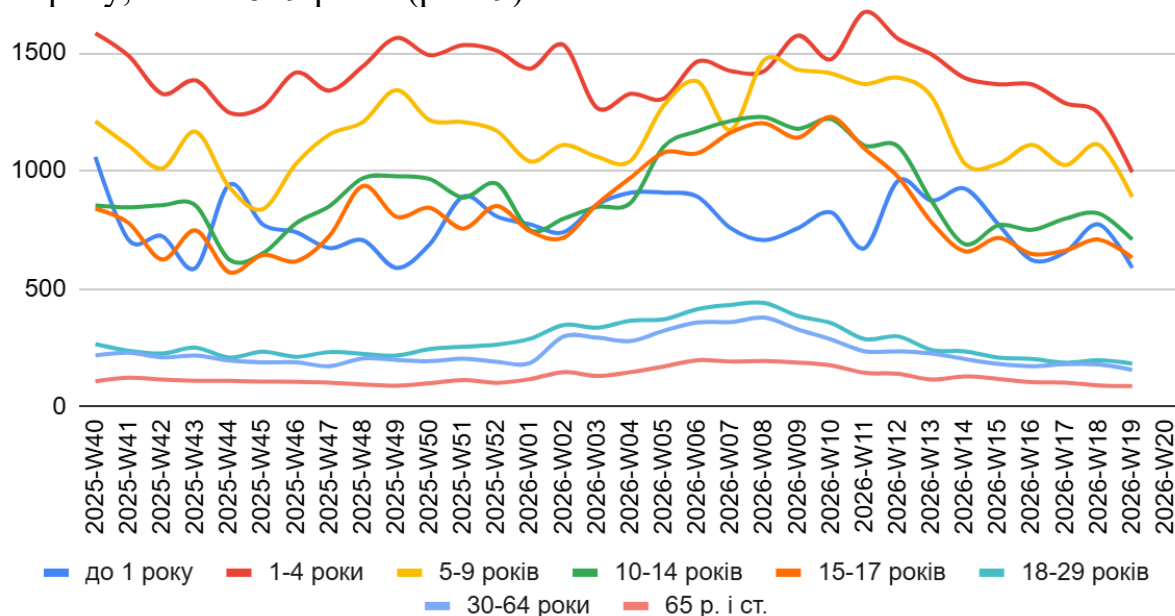


Рисунок 9. Показники захворюваності на ГРВІ в різних вікових групах (інтенсивний показник на 100 тис. відповідного населення).

Протягом звітного тижня було госпіталізовано 127 пацієнтів з ознаками ГРВІ проти 142 попереднього звітного періоду. Частка госпіталізованих від усіх захворілих на ГРВІ зростає з 4,7 % до 4,9 %, що на 1 відсотковий пункт

менше, ніж за відповідний тиждень попереднього сезону (рис. 10). Кількість госпіталізованих дітей становить 65 осіб (51 % від усіх госпіталізованих).

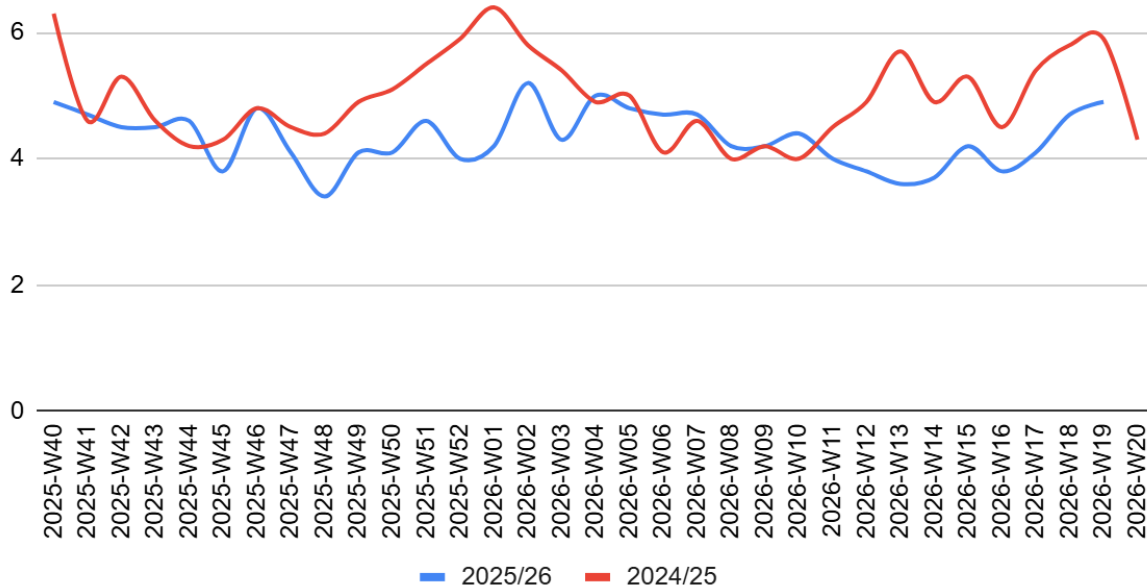


Рисунок 10. Частка госпіталізованих пацієнтів з ознаками ГРВІ в Сумській області, % (епідсезони 2025-2026 рр. і 2024-2025 рр.)

Дозорний нагляд за грипом та іншими ГРВІ

Протягом 19-го тижня 2026 року дозорними лікарнями виявлено 4 пацієнта, клінічний стан яких відповідав визначенню випадку тяжкої гострої респіраторної інфекції (ТГРІ), що на 2 менше, ніж попереднього тижня. Троє з них – діти до 17 років (таблиця 1).

Таблиця 1. Віковий розподіл пацієнтів, що відповідають визначенню випадку ТГРІ по Сумській області за 19 тиждень 2026 року та всього від початку сезону

Назва лікарні	Вікова структура пацієнтів, що відповідають визначенню випадку ТГРІ				Всього за звітний тиждень	Всього від початку сезону
	діти до 17 років	18-29 років	30-64 роки	65 років і старше		
КНП “Дитяча клінічна лікарня Св. Зінаїди” СМР	3				3	115
КНП СОР “Медичний клінічний центр інфекційних хвороб та дерматології ім. З.Й. Красовицького”		1			1	38
Всього по регіону	3	1			4	153

Частка пацієнтів з ТГРІ серед госпіталізованих осіб з усіх причин зменшилась з 4,7 % до 2,9 %. В Сумській міській дитячій клінічній лікарні ім. св. Зінаїди – з 5 % до 3 %, в Сумському обласному медичному клінічному центрі інфекційних хвороб та дерматології ім. З.Й.Красовицького ТГРІ – з 3,7 до 2,8%.

У чотирьох пацієнтів з ТГРІ було взято зразки біологічного матеріалу для тестування методом ПЛР на визначення збудників ГРВІ. За результатами досліджень в 1-му випадку виявлено генетичний матеріал аденовірусів, в 1-му – риновірусів, в 1-му – метапневмовірусів, ще в 1-му – *Mycoplasma pneumoniae*.

Кількість захворювань, що відповідають випадку грипоподібного захворювання (ГПЗ), за 19-й тиждень 2026 року зросла з 9 до 10. Інтенсивний показник зріс з 224 до 248,9 на 100 тис. населення, що обслуговується дозорними лікарями. Серед хворих на ГПЗ 3 дитини до 17 років.

У 9 пацієнтів з ознаками ГПЗ було взято зразки матеріалів для тестування методом ПЛР на визначення збудників ГРВІ. За результатами проведених досліджень в 2-х випадках виявлено генетичний матеріал сезонних коронавірусів, в 1-му – метапневмовірусів, решта зразків виявилася негативною.

Структура збудників ГРВІ продовжує динамічно змінюватися. Проте лідерство в поточному сезоні продовжують утримувати віруси грипу А, риновіруси, аденовіруси та метапневмовіруси (рис. 11).

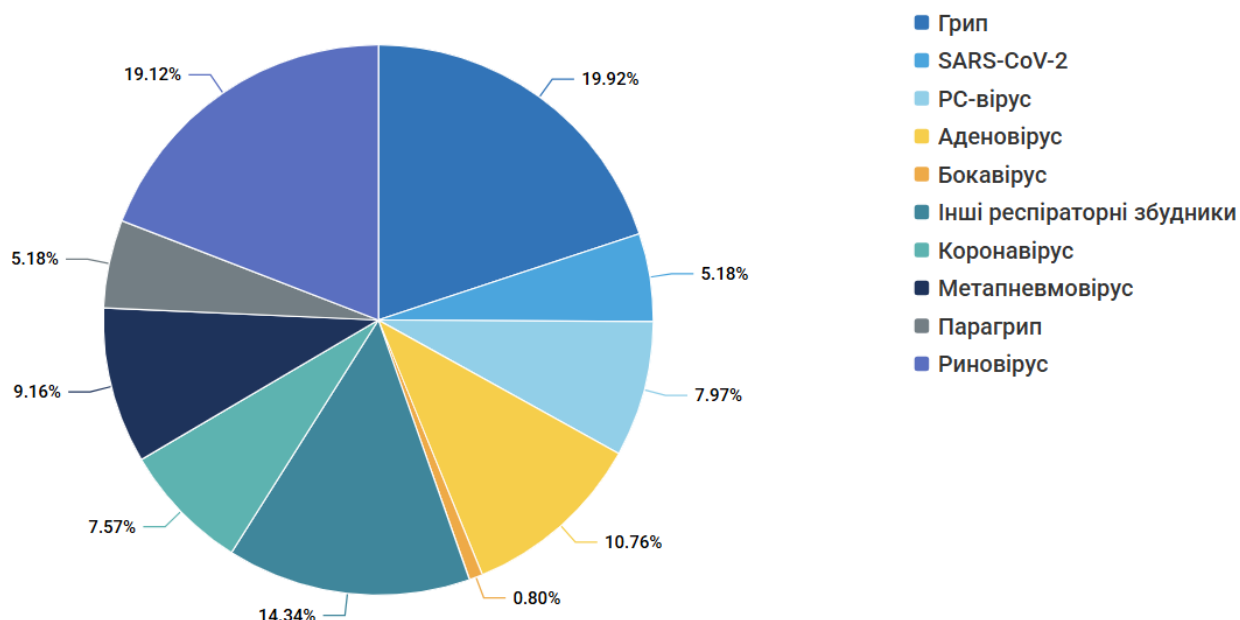


Рисунок. 11. Етіологічна структура позитивних зразків ГПЗ та ТГРІ з початку епідемічного сезону 2025/26 років.

Таблиця 2. Результати лабораторних досліджень зразків біологічного матеріалу із дозорних закладів

Показники	19-й тиждень		Всього за 19 тиждень	Сезон 2025 / 2026		Всього від початку сезону
	ГПЗ	ТГРІ		ГПЗ	ТГРІ	
Кількість досліджених зразків матеріалу	9	4	13	233	143	376
Кількість усіх позитивних зразків	3	4	7	154	97	251
% позитивних зразків	33.3	100	53.8	66.1	67.8	66.8
Кількість позитивних на грип зразків	0	0	0	25	25	50
% від числа позитивних зразків	0	0	0	16.2	25.8	19.9

Показники	19-й тиждень		Всього за 19 тиждень	Сезон 2025 / 2026		Всього від початку сезону
	ГПЗ	ТГРІ		ГПЗ	ТГРІ	
Віруси грипу А, всього	0	0	0	25	25	50
А не субтипований	0	0	0	16	18	34
A(H1)pdm09	0	0	0	0	0	0
A(H3)	0	0	0	9	7	16
В	0	0	0	0	0	0
Інший грип	0	0	0	0	0	0
Інші віруси респіраторної групи інфекцій	3	4	7	129	72	201
% від числа позитивних зразків	100	100	100	83.8	74.2	80.1
Парагрип	0	0	0	10	3	13
Аденовіруси	0	1	1	10	17	27
RS-віруси	0	0	0	12	8	20
Риновіруси	0	1	1	32	16	48
Бокавіруси	0	0	0	1	1	2
Коронавіруси OC43, 229E, NL63, HCU1	2	0	2	18	1	19
Метапневмовіруси	1	1	2	15	8	23
SARS-CoV-2	0	0	0	12	1	13
Інші респіраторні збудники	0	1	1	19	17	36

Протягом 19-го тижня явних лідерів серед збудників ГРВІ не спостерігалось. В динаміці останніх 4-х тижнів примітним є стабільне виявлення метапневмовірусів, аденовірусів та риновірусів (рис.12).

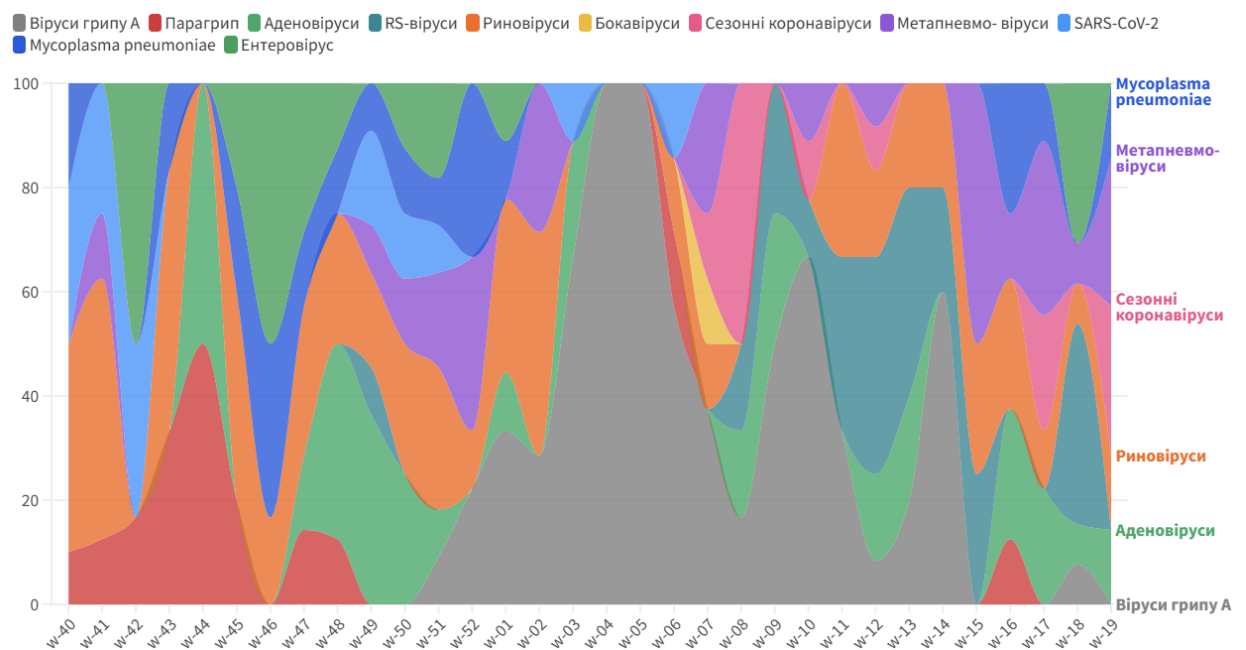


Рисунок 12. Динаміка структури збудників ГРВІ виявлених в біологічних зразках пацієнтів з ГПЗ та ТГРІ, обстежених в рамках дозорного нагляду за грипом, % (епідемічний сезон 2025-2026 рр.)

Станом на 8 травня 2026 року в Сумській області триває циркуляція вірусів грипу.