

Аналіз епідемічної ситуації з грипу та ГРВІ в Сумській області за 17-й тиждень 2026 року (17.04-23.04.2026)

На 17-му тижні року захворюваність на грип та інші ГРВІ перебувала на сезонних рівнях; тривало повільне зниження кількості випадків респіраторних інфекцій. Крива захворюваності виходить на весняно-літнє плато, досягши рівнів епідемічного сезону 2023/24 років. Протягом тижня захворіло 2974 особи, що майже на рівні попереднього звітного періоду. Кількість хворих зменшилась на 13 осіб або на 0,44 %. Інтенсивний показник склав 287,7 проти 289 на 100 тис. населення (рис. 1). Відбулося зростання захворюваності у Сумському районі (на 15 %) за рахунок збільшення кількості випадків у м. Суми. Передепідемічні рівні залишаються перевищеними в Роменській та Садівській громадах. В цілому захворюваність поточного тижня була на третину вищою, ніж у аналогічному періоді сезону 2024/25 років. Циркуляція вірусів грипу А завершується, зареєстровано 1 випадок проти 7 минулого тижня. У стічних водах міста Суми віруси грипу не виявлені.

Кількість COVID-19 зменшилась з 2 до 1 випадку (0,1 на 100 тис. населення).

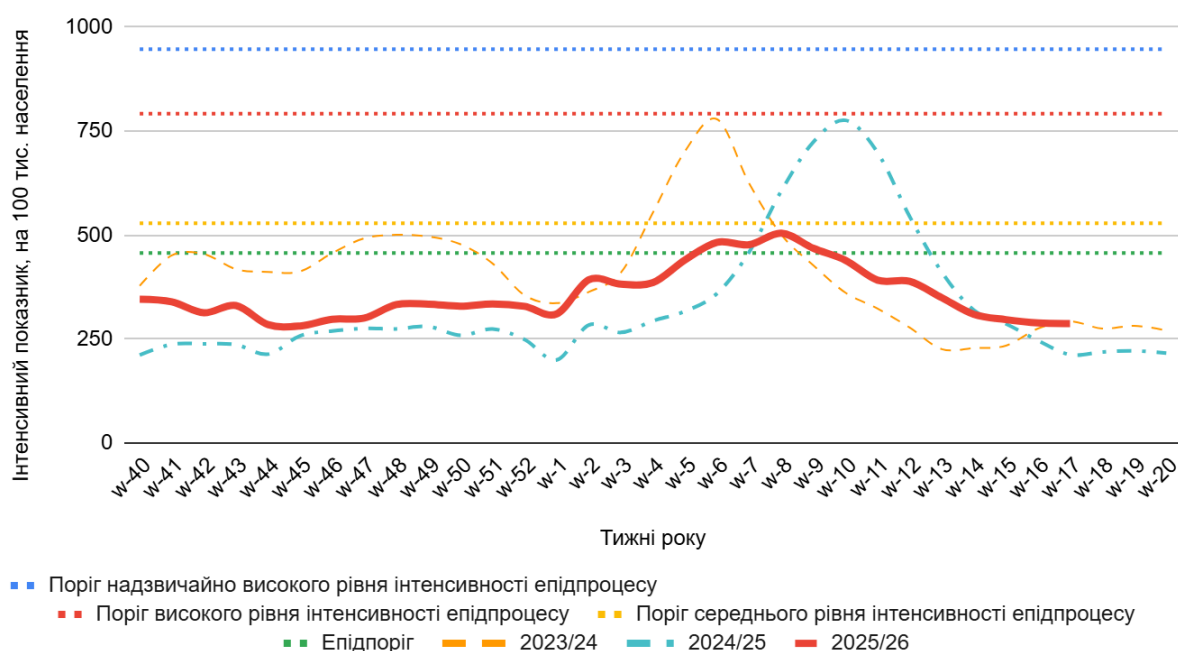


Рис. 1. Порівняльний аналіз динаміки захворюваності на грип та інші ГРВІ в Сумській області у епідсезони 2023-24, 2024-25 та 2025-26 рр.

У порівнянні з попереднім тижнем кількість хворих зросла на 15,1 % в Сумському районі; зменшилась на 2,1 % – 6,6 % в Конотопському та Охтирському, на 12,2 % – 12,4 % в Роменському та Шосткинському районах (рис. 2).

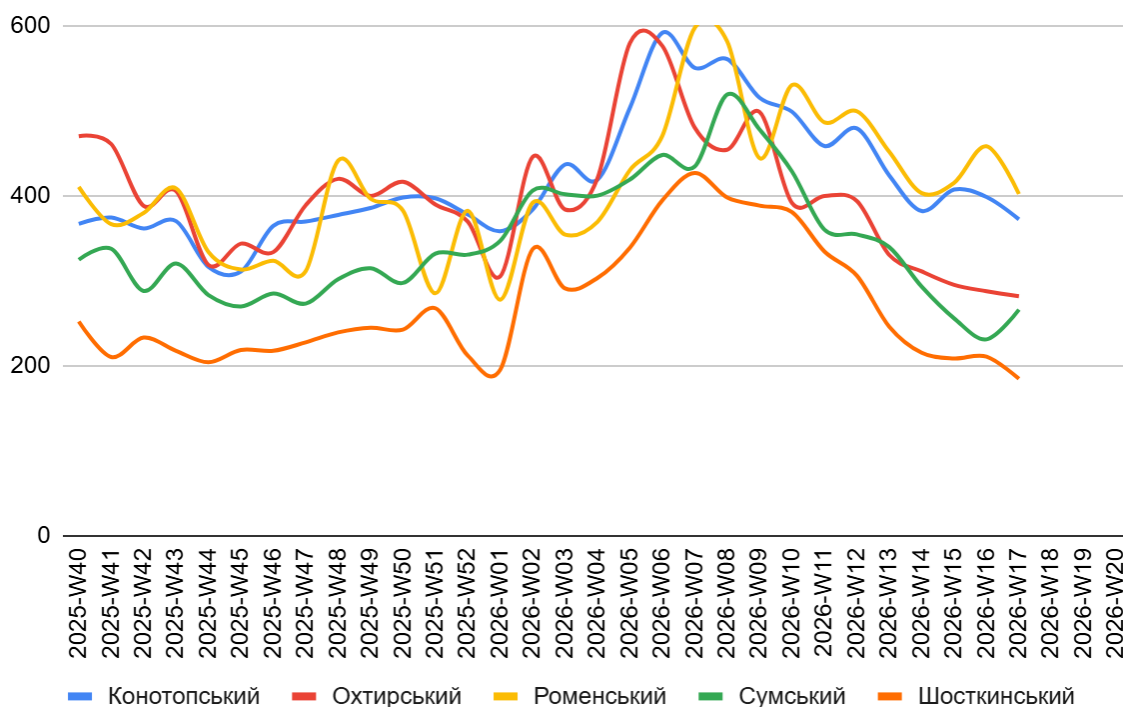


Рисунок 2. Динаміка захворюваності на ГРВІ в районах Сумської області, протягом епідсезону 2025-2026 рр. (показник на 100 тис. населення)

Динаміка показників захворюваності в районах відносно порогів інтенсивності епідпроцесу зображена на рис. 3.1-3.5.

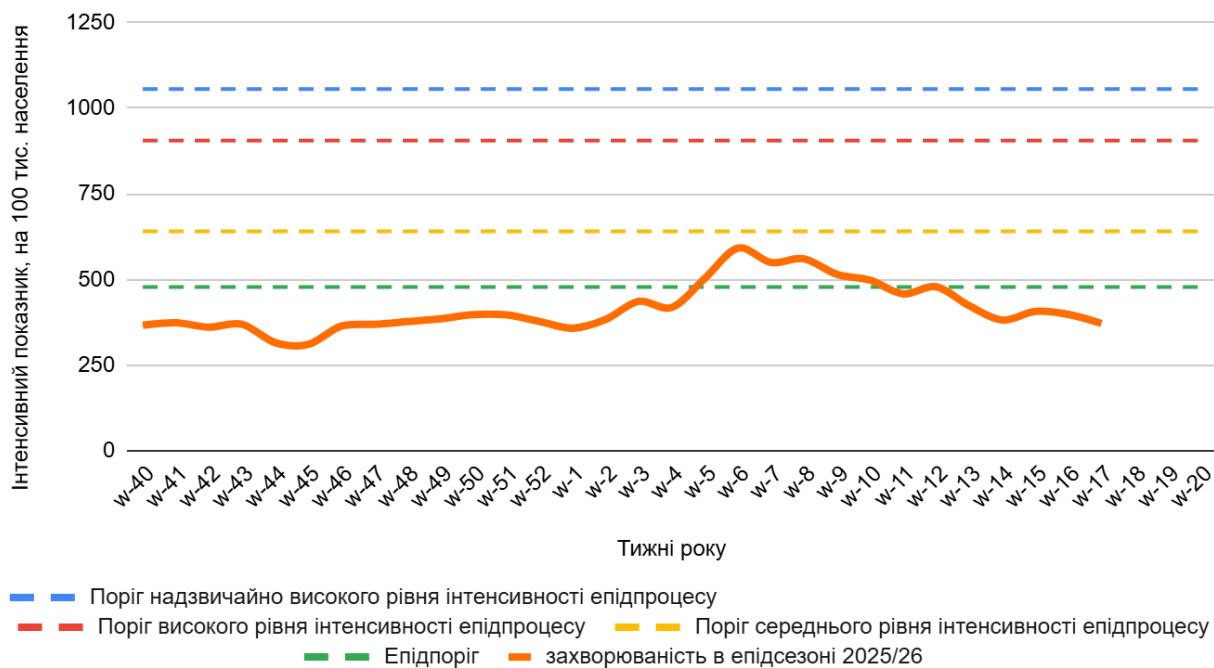


Рисунок 3.1. Динаміка захворюваності на ГРВІ в Конотопському районі відносно порогів інтенсивності епідемічного процесу

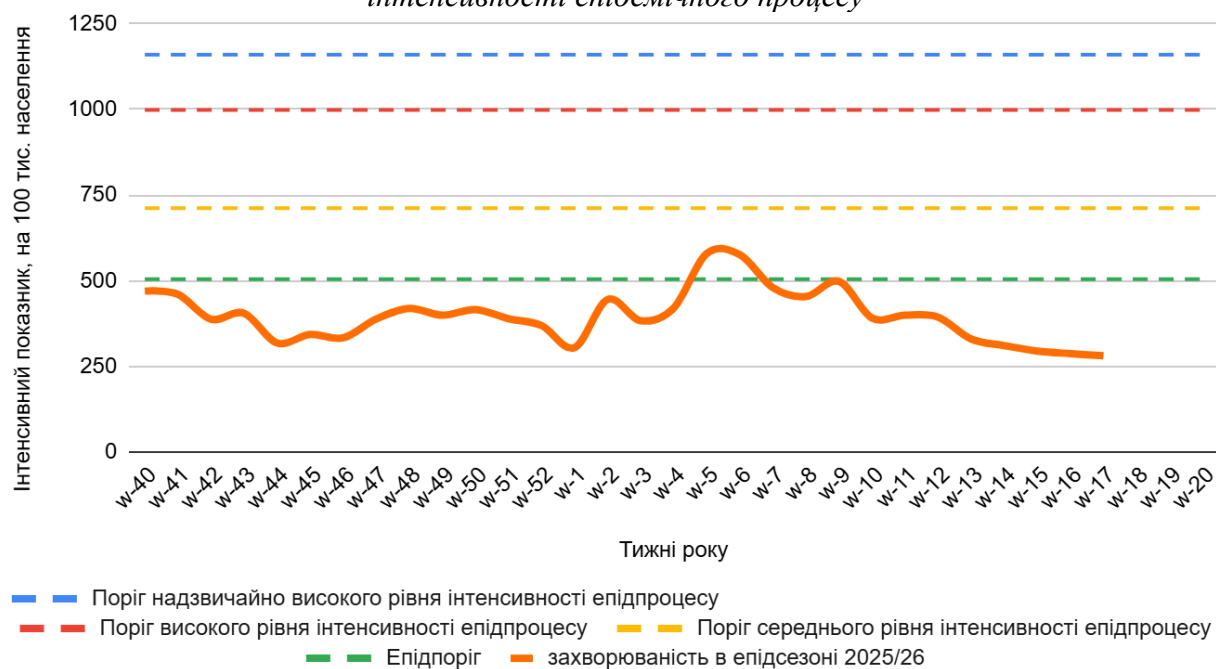


Рисунок 3.2. Динаміка захворюваності на ГРВІ в Охтирському районі відносно порогів інтенсивності епідемічного процесу

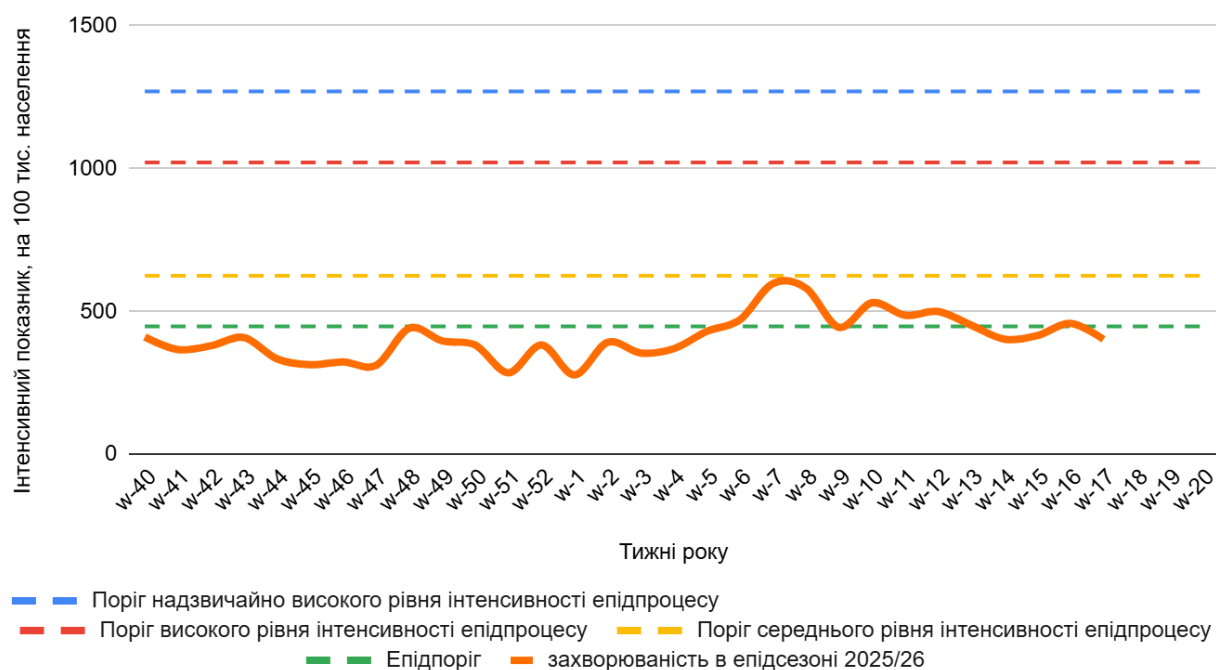


Рисунок 3.3. Динаміка захворюваності на ГРВІ в Роменському районі відносно порогів інтенсивності епідемічного процесу

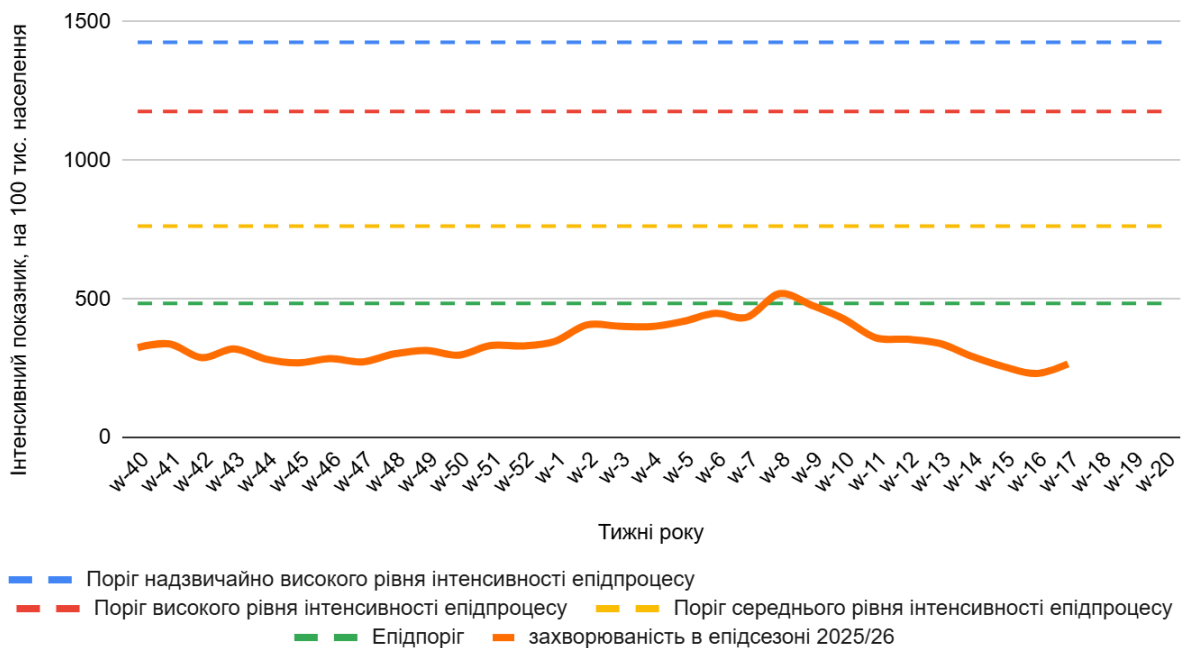


Рисунок 3.4. Динаміка захворюваності на ГРВІ в Сумському районі відносно порогів інтенсивності епідемічного процесу

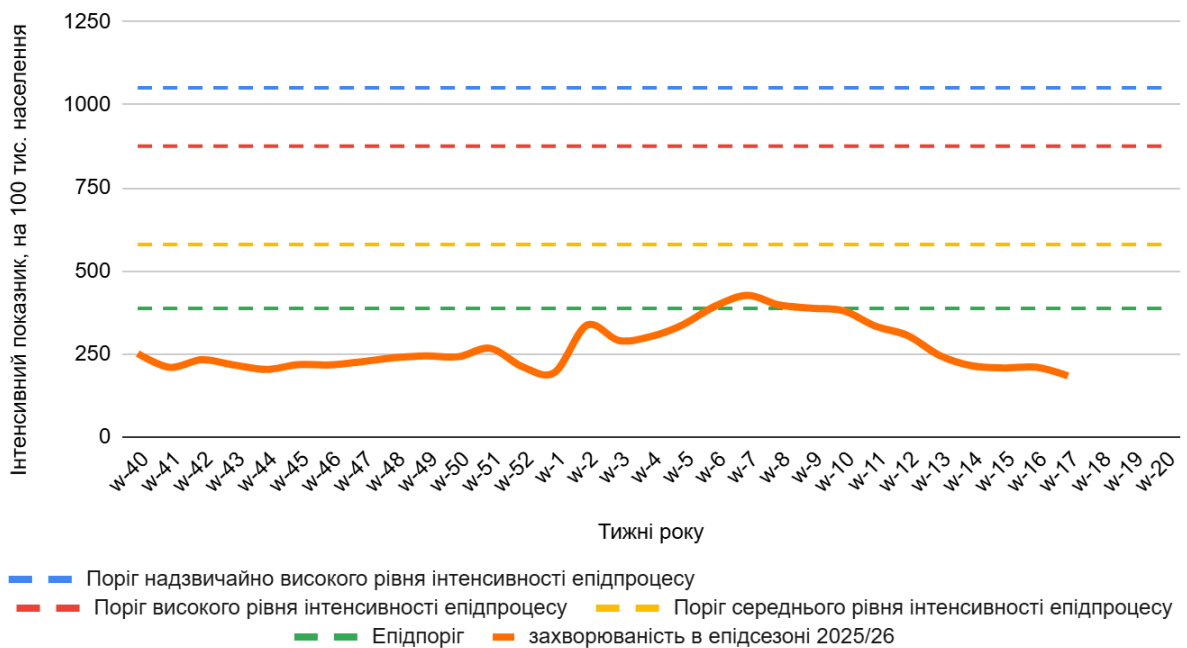


Рисунок 3.5. Динаміка захворюваності на ГРВІ в Шосткинському районі відносно порогів інтенсивності епідемічного процесу

В 13 громадах захворюваність була вищою за показник по області в цілому (минулого тижня – в 15).

Найвищі рівні захворюваності спостерігаються в Садівській (710 на 100 тис. населення), Роменській (582), Кролевецькій (448), Конотопській (422), Грунській (417) громадах (рис. 4).

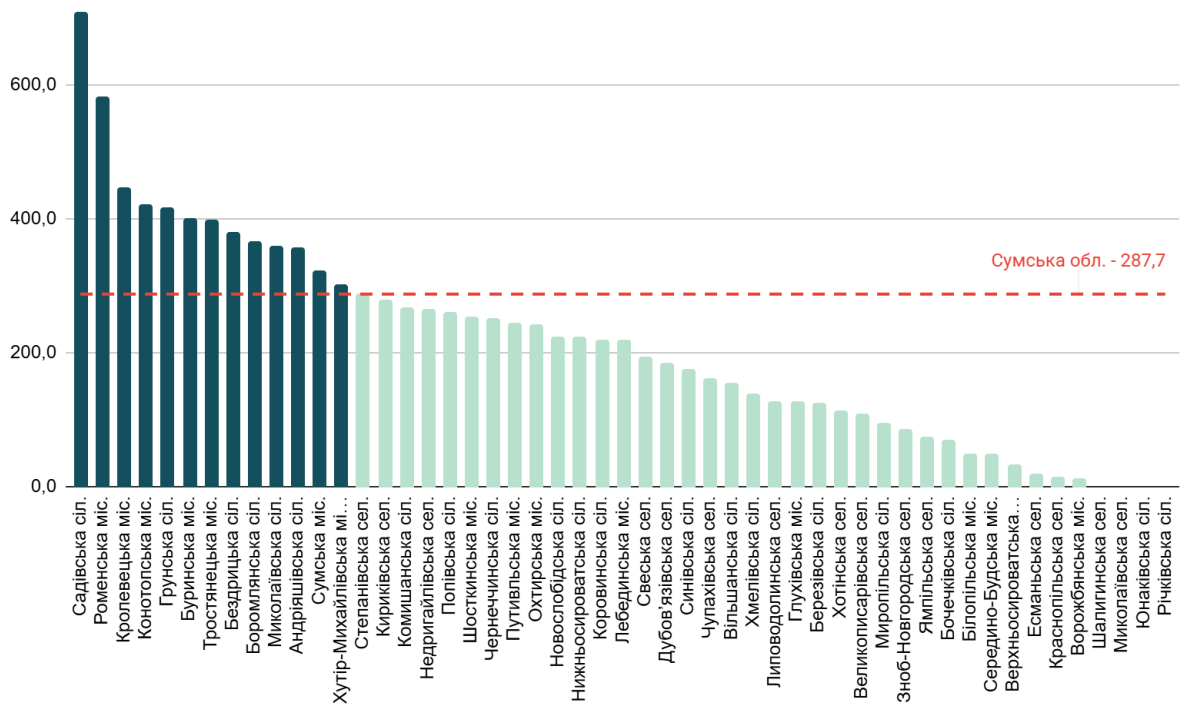


Рисунок 4. Показники захворюваності на ГРВІ в розрізі громад області.

У порівнянні з попереднім тижнем показник захворюваності на ГРВІ зріс у 24 ОТГ області (попереднього – в 23), зменшився – у 19 (попереднього – в 18), не змінився – в 4, ГРВІ не реєструвалися в 4 громадах (мал. 5.1-5.5).

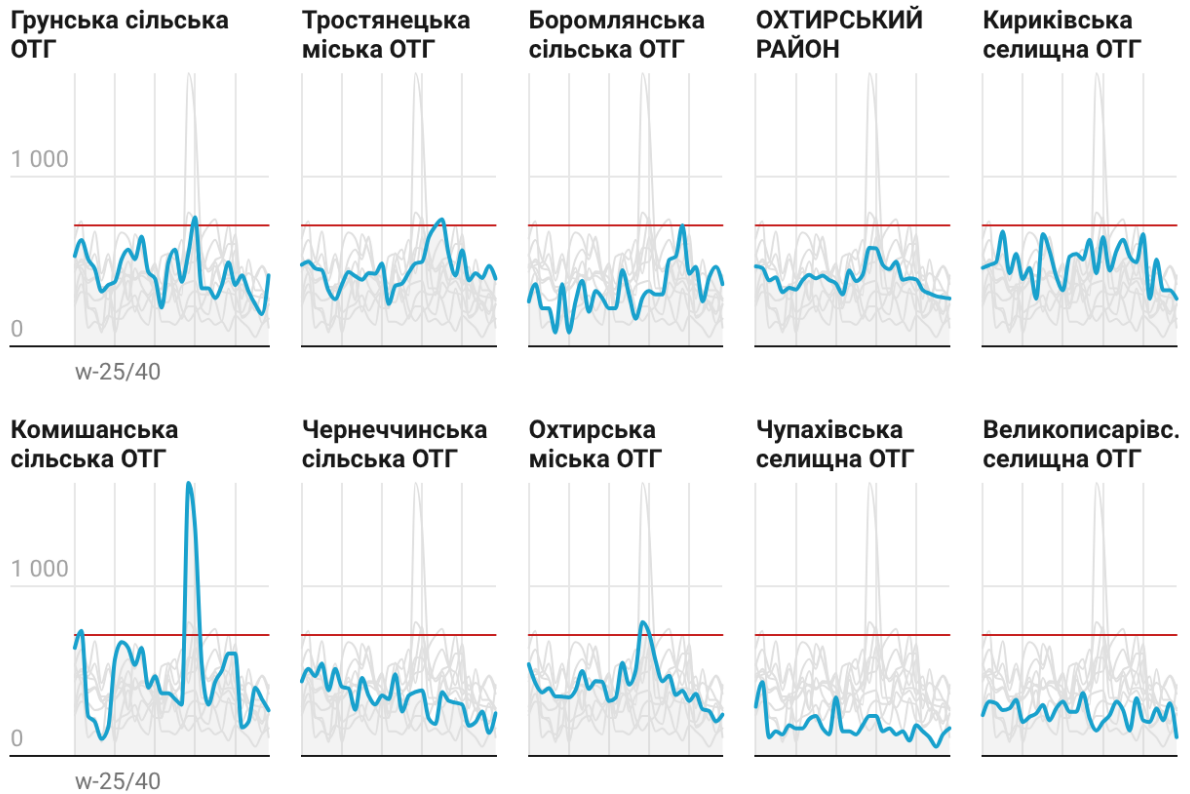
Малюнок 5.1 Динаміка захворюваності на ГРВІ в об'єднаних територіальних громадах Конотопського району.

— Порог середнього рівня інтенсивності епідпроцесу



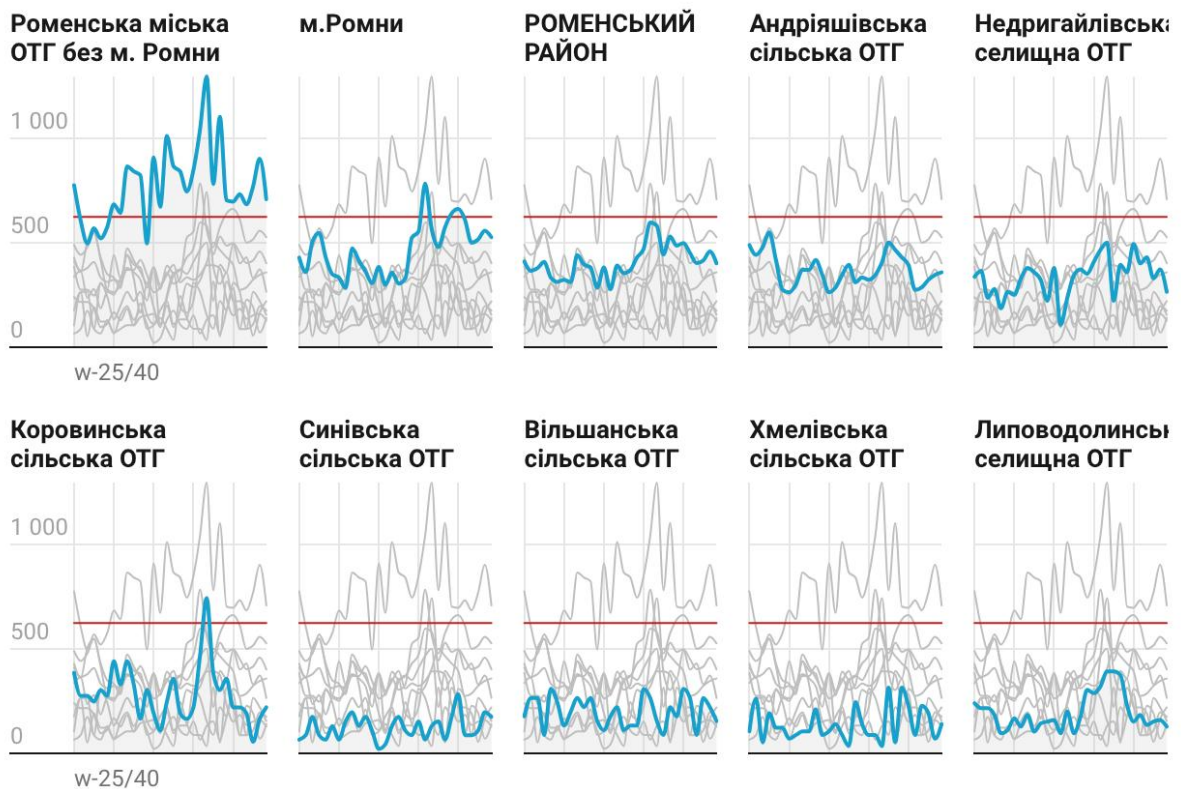
Малюнок 5.2 Динаміка захворюваності на ГРВІ в об'єднаних територіальних громадах Охтирського району.

— Порог середнього рівня інтенсивності епідпроцесу



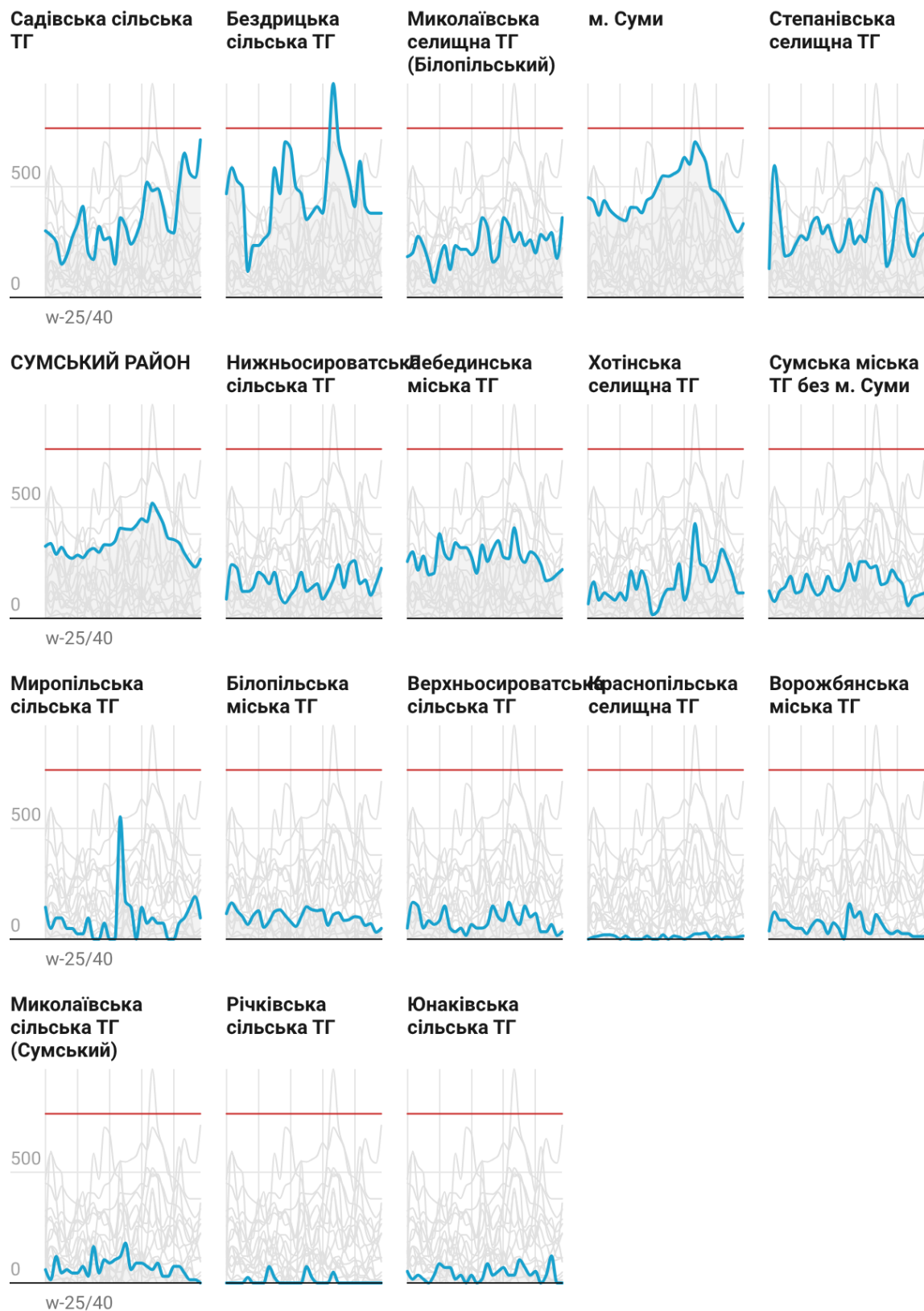
Малюнок 5.3 Динаміка захворюваності на ГРВІ в об'єднаних територіальних громадах Роменського району.

— Порог середнього рівня інтенсивності епідпроцесу



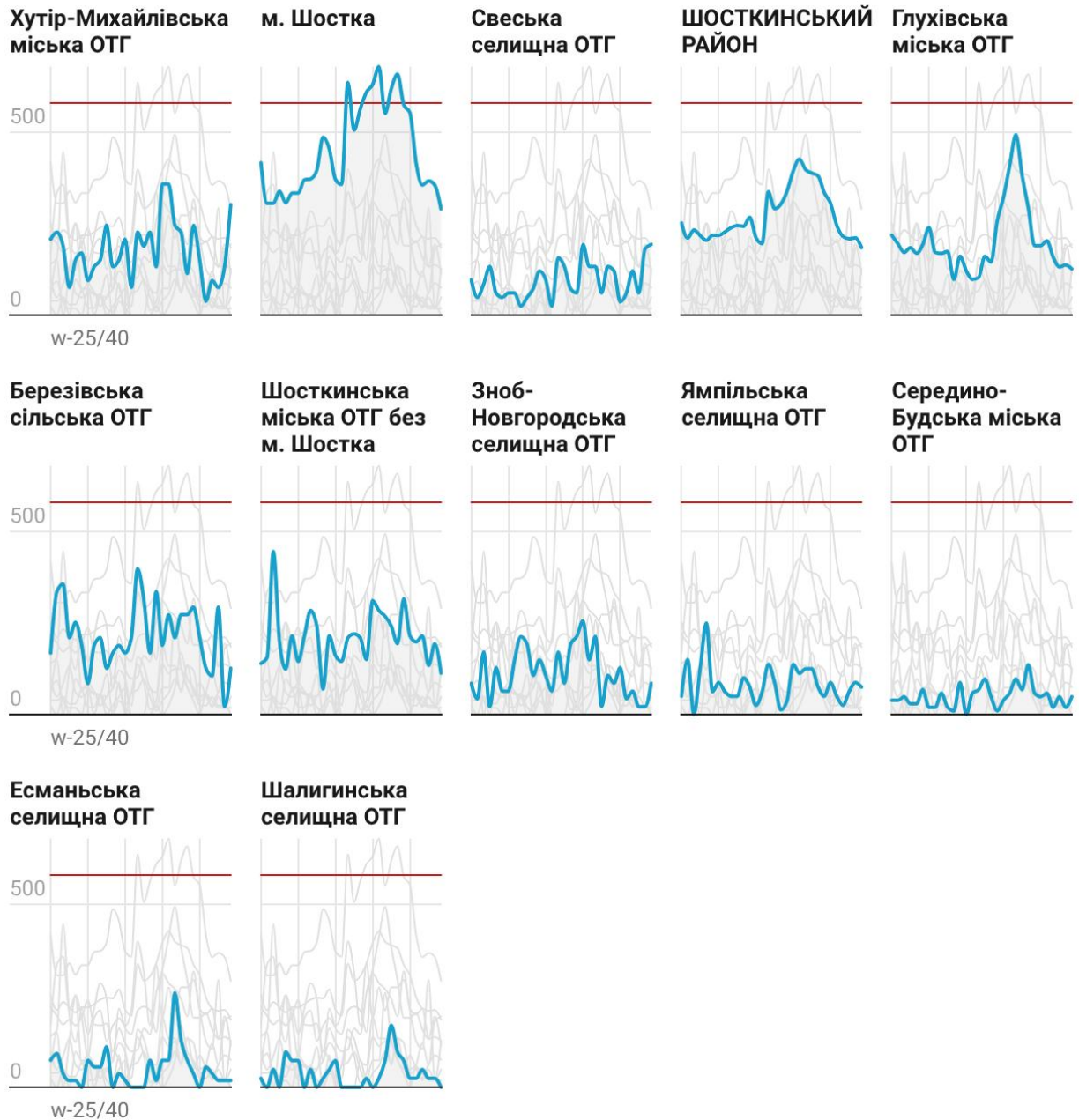
Малюнок 5.4 Динаміка захворюваності на ГРВІ в об'єднаних територіальних громадах Сумського району.

— Порог середнього рівня інтенсивності епідпроцесу



Малюнок 5.5 Динаміка захворюваності на ГРВІ в об'єднаних територіальних громадах Шосткинського району.

— Порог середнього рівня інтенсивності епідпроцесу



У порівнянні з попереднім тижнем кількість хворих на ГРВІ дітей зменшилась на 38 осіб (-2,4 %), дорослих – зросла на 25 (1,8 %). Захворюваність зросла з 163 до 166 на 100 тис. для дорослого населення, зменшилась з 978 до 954 на 100 тис. для дитячого населення (рис. 6).

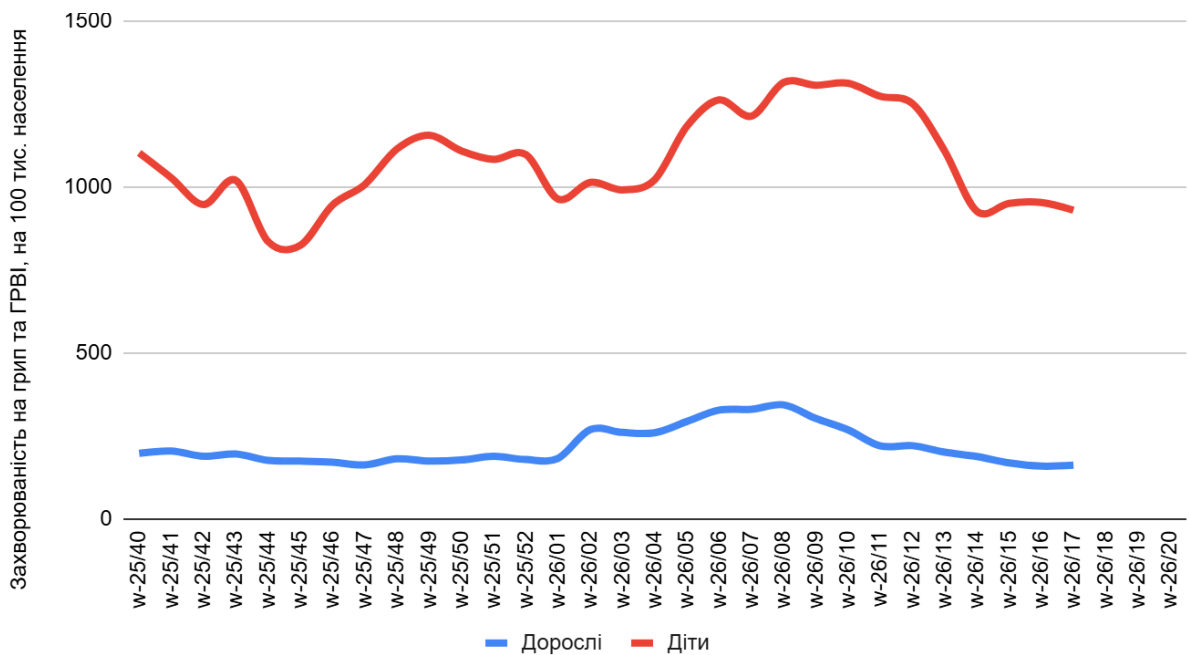


Рисунок 6. Показник захворюваності на ГРВІ серед дітей та дорослих в Сумській області в епідсезоні 2025/26 років.

Вікова структура за період з початку епідсезону практично не відрізняється від аналогічного періоду попереднього сезону. Частка дітей становить 47,4 %, що на 1,7% більше, ніж у попередньому сезоні (рис. 7).

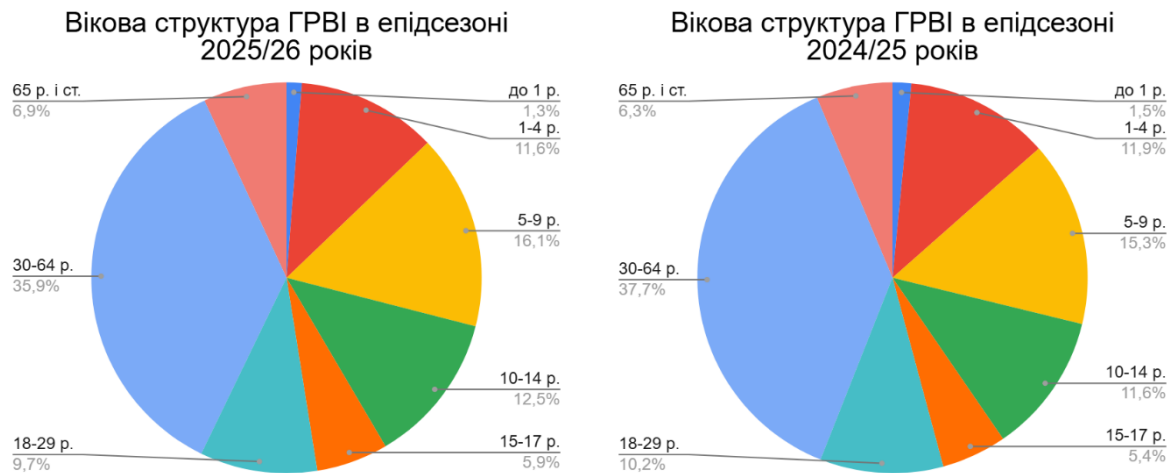


Рисунок 7. Вікова структура захворюваності на ГРВІ (у т.ч. на грип) у епідсезонах 2024-2025 рр. і 2025-2026 рр., Сумська область.

Частка школярів протягом тижня (рис. 8) зростає з 26,9 % до 27,3%. В абсолютних цифрах кількість хворих серед дітей шкільного віку протягом 17-го тижня року практично не змінилась, збільшившись лише на 9 осіб (1,1 %) з 804 до 813.

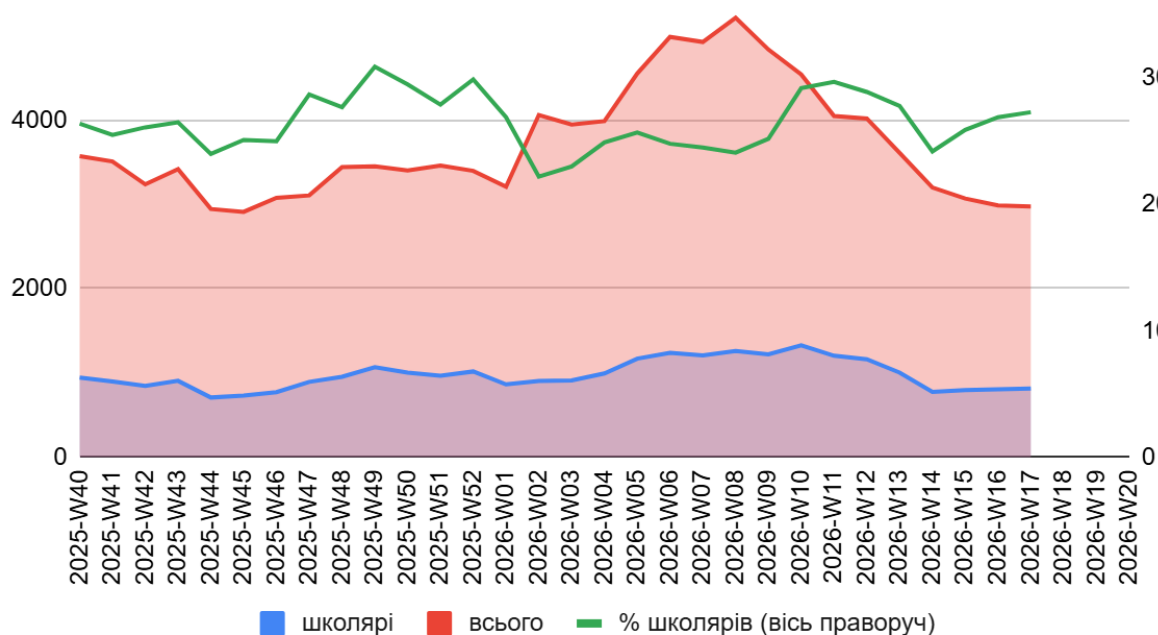


Рисунок 8. Кількість та частка школярів, хворих на грип та інші ГРВІ

Протягом звітного тижня найвищі інтенсивні показники захворюваності на ГРВІ спостерігалися у віковій групі 1–4 років (1287 на 100 тис. відповідного населення). Захворюваність на ГРВІ зменшилась на 1,9 – 7,8 % серед дітей 1–4, 5–9 років, дорослих 18–29 та 65 років і старших; збільшилась на 2,4 – 6,4 % в решті вікових категорій (рис. 9).

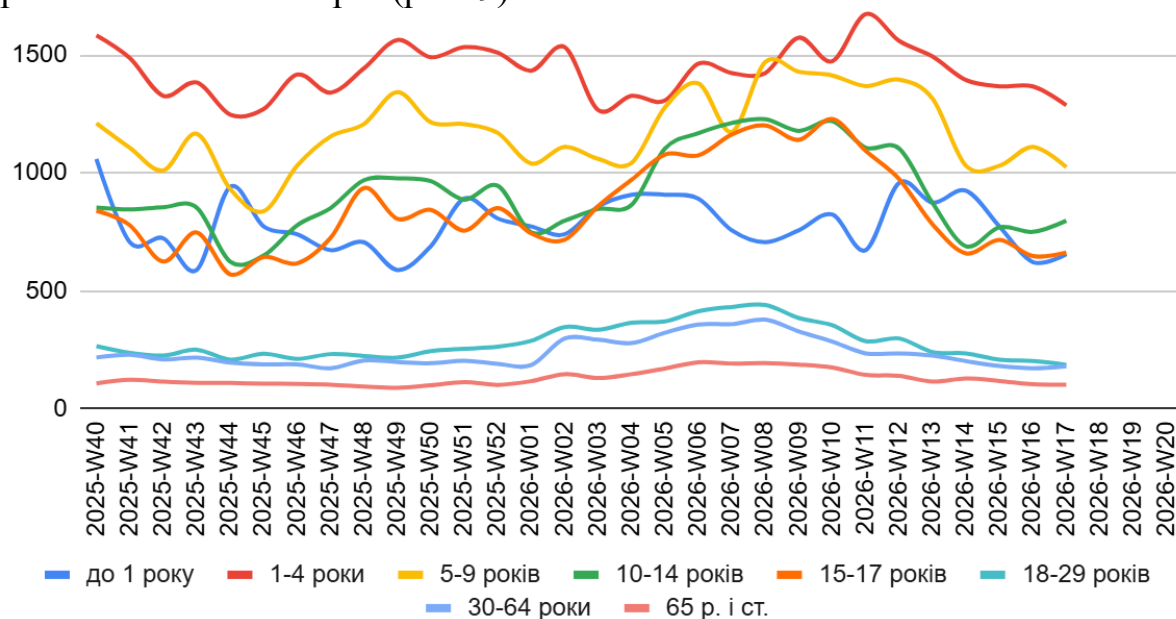


Рисунок 9. Показники захворюваності на ГРВІ в різних вікових групах (інтенсивний показник на 100 тис. відповідного населення).

Протягом звітного тижня було госпіталізовано 122 пацієнти з ознаками ГРВІ проти 114 попереднього звітного періоду. Частка госпіталізованих від усіх захворілих на ГРВІ зростає з 3,8 % до 4,1 %, що на 1,3 відсоткового пункту менше, ніж за відповідний тиждень попереднього сезону (рис. 10). Кількість госпіталізованих дітей становить 72 особи (59 % від усіх госпіталізованих).

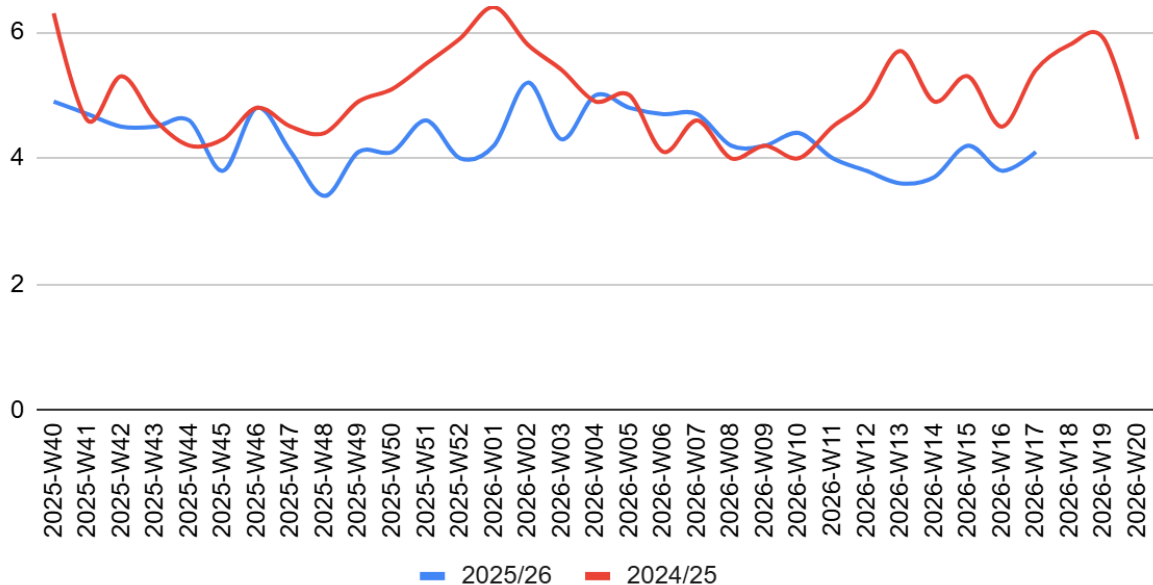


Рисунок 10. Частка госпіталізованих пацієнтів з ознаками ГРВІ в Сумській області, % (епідсезони 2025-2026 рр. і 2024-2025 рр.)

Дозорний нагляд за грипом та іншими ГРВІ

Протягом 17-го тижня 2026 року дозорними лікарнями виявлено 5 пацієнтів, клінічний стан яких відповідав визначенню випадку тяжкої гострої респіраторної інфекції (ТГРІ), що на 2 більше, ніж попереднього тижня. Четверо з них – діти до 17 років (таблиця 1).

Таблиця 1. Віковий розподіл пацієнтів, що відповідають визначенню випадку ТГРІ по Сумській області за 17 тиждів 2026 року та всього від початку сезону

Назва лікарні	Вікова структура пацієнтів, що відповідають визначенню випадку ТГРІ				Всього за звітний тиждень	Всього від початку сезону
	діти до 17 років	18-29 років	30-64 роки	65 років і старше		
КНП “Дитяча клінічна лікарня Св. Зінаїди” СМР	4				4	107
КНП СОР “Медичний клінічний центр інфекційних хвороб та дерматології ім. З.Й. Красовицького”			1		1	36
Всього по регіону	4		1		5	143

Частка пацієнтів з ТГРІ серед госпіталізованих осіб з усіх причин зросла з 2,5 % до 3,4 %. В Сумській міській дитячій клінічній лікарні ім. св. Зінаїди – з 2,2 % до 3,7 %, в Сумському обласному медичному клінічному центрі інфекційних хвороб та дерматології ім. З.Й.Красовицького ТГРІ зменшилась з 3,1 до 2,5%.

У п’яти пацієнтів з ТГРІ було взято зразки біологічного матеріалу для тестування методом ПЛР на визначення збудників ГРВІ. За результатами

досліджень в 1-му випадку виявлено генетичний матеріал аденовірусів, в 1-му – риновірусів, в 1-му – метапневмовірусів, ще в 1-му – *Mycoplasma pneumoniae*; один зразок був негативний.

Кількість захворювань, що відповідають випадку грипоподібного захворювання (ГПЗ), за 17-й тиждень 2026 року зросла з 9 до 11. Інтенсивний показник зріс з 224 до 273,8 на 100 тис. населення, що обслуговується дозорними лікарями. Серед хворих на ГПЗ 3 дитини до 17 років.

У 9 пацієнтів з ознаками ГПЗ було взято зразки матеріалів для тестування методом ПЛР на визначення збудників ГРВІ. За результатами проведених досліджень в 1-му випадку виявлено генетичний матеріал аденовірусів, в 2-х – сезонних коронавірусів, в 2-х – метапневмовірусів, решта зразків виявилася негативною.

Сумарна структура збудників ГРВІ продовжує змінюватися, спостерігається значне різноманіття збудників та поступове вирівнювання частки кожного з них у порівнянні з іншими. Лідери (віруси грипу А та риновіруси) поступово втрачають свої позиції, хоч і становлять трохи більше 40 % всіх виділених збудників поточного сезону (рис. 11).

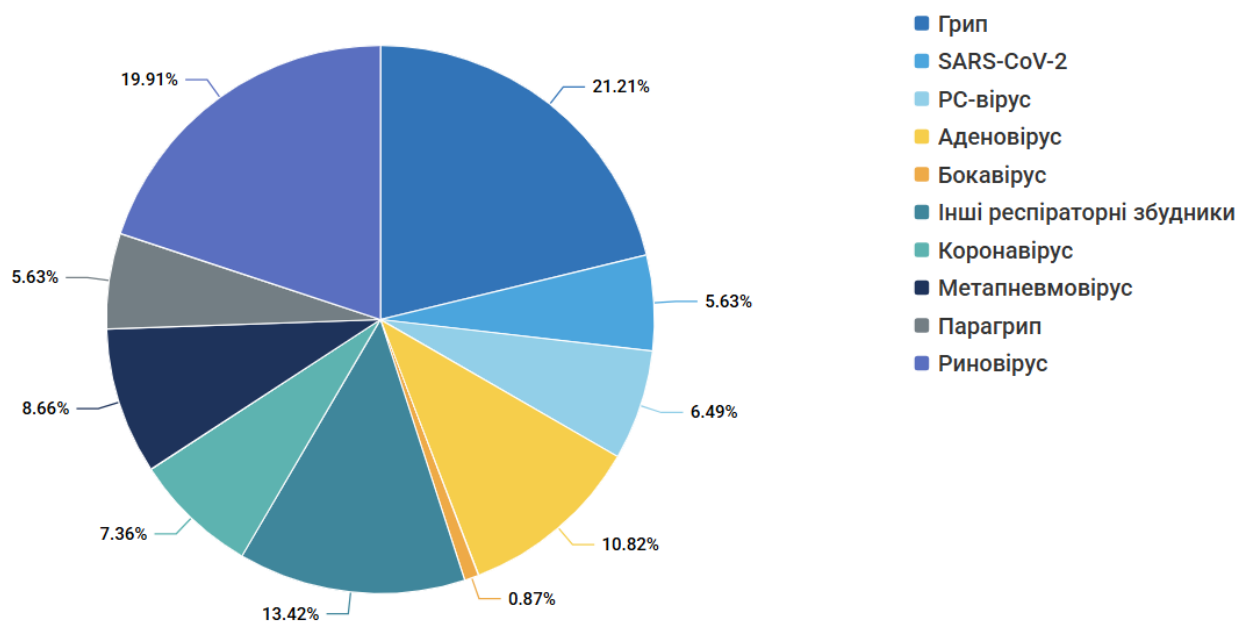


Рисунок. 11. Етіологічна структура позитивних зразків ГПЗ та ТГРІ з початку епідемічного сезону 2025/26 років.

Таблиця 2. Результати лабораторних досліджень зразків біологічного матеріалу із дозорних закладів

Показники	17-й тиждень		Всього за 17 тиждень	Сезон 2025 / 2026		Всього від початку сезону
	ГПЗ	ТГРІ		ГПЗ	ТГРІ	
Кількість досліджених зразків матеріалу	9	5	14	215	133	348
Кількість усіх позитивних зразків	5	4	9	144	87	231
% позитивних зразків	55.6	80	64.3	67	65.4	66.4
Кількість позитивних на грип зразків	0	0	0	25	24	49

Показники	17-й тиждень		Всього за 17 тиждень	Сезон 2025 / 2026		Всього від початку сезону
	ГПЗ	ТГРІ		ГПЗ	ТГРІ	
% від числа позитивних зразків	0	0	0	17.4	27.6	21.2
Віруси грипу А, всього	0	0	0	25	24	49
А не субтипований	0	0	0	16	17	33
А(Н1)рdm09	0	0	0	0	0	0
А(Н3)	0	0	0	9	7	16
В	0	0	0	0	0	0
Інший грип	0	0	0	0	0	0
Інші віруси респіраторної групи інфекцій	5	4	9	119	63	182
% від числа позитивних зразків	100	100	100	82.6	72.4	78.8
Парагрип	0	0	0	10	3	13
Аденовіруси	1	1	2	9	16	25
RS-віруси	0	0	0	11	4	15
Риновіруси	0	1	1	31	15	46
Бокавіруси	0	0	0	1	1	2
Коронавіруси OC43, 229E, NL63, HKU1	2	0	2	16	1	17
Метапневмовіруси	2	1	3	14	6	20
SARS-CoV-2	0	0	0	12	1	13
Інші респіраторні збудники	0	1	1	15	16	31

На 17-му тижні року віруси грипу А не виділялися. Тиждень характеризувався різноманіттям збудників ГРВІ (рис.12).

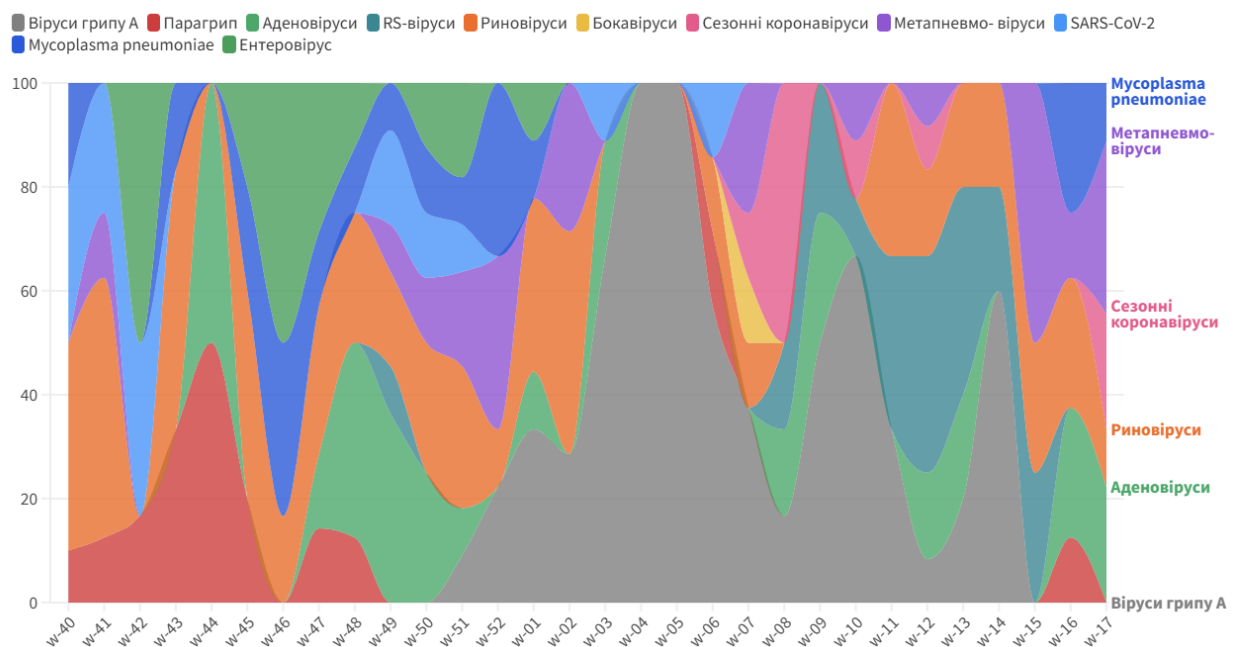


Рисунок 12. Динаміка структури збудників ГРВІ виявлених в біологічних зразках пацієнтів з ГПЗ та ТГРІ, обстежених в рамках дозорного нагляду за грипом, % (епідсезон 2025-2026 рр.)

Станом на 24 квітня 2026 року в Сумській області триває циркуляція вірусів грипу.