

## Аналіз епідемічної ситуації з грипу та ГРВІ в Сумській області за 11-й тиждень 2026 року (06.03-12.03.2026)

За підсумками аналізу епідемічної ситуації з грипу та інших ГРВІ на 11-му тижні року сформувалися ознаки переходу захворюваності до низхідного тренду. Зокрема, крива захворюваності опустилась до передепідемічних рівнів, прискоривши темпи падіння; кількість хворих в дитячих вікових групах та серед школярів також зменшується; віруси грипу не змогли відновити свою перевагу в структурі збудників та поступаються місцем іншим мікроорганізмам, що проявляється і у зменшенні кількості хворих на грип; зменшується тяжкість захворювань, що відображається у менших цифрах госпіталізації. Всього за тиждень захворіло 4 049 осіб, що на 494 менше, ніж за 10-й тиждень 2026 року. Інтенсивний показник склав 391,7 проти 439,5 на 100 тис. населення (рис. 1), темп приросту -10,9 %.

Кількість громад, де спостерігаються низькі рівні інтенсивності епідемічного процесу, зменшилась з 8 до 5. Наразі це Конотопська, Боромлянська, Комишанська, Бездрицька та Шосткинська громад. Вища за поріг середньої інтенсивності була захворюваність на ГРВІ в Кролевецькій та Роменській громадах. Поточний рівень захворюваності є на 44 % нижчим, ніж в цей же час минулого року. Кількість COVID-19 зменшилась з 11 до 9 випадків (0,9 на 100 тис. населення).

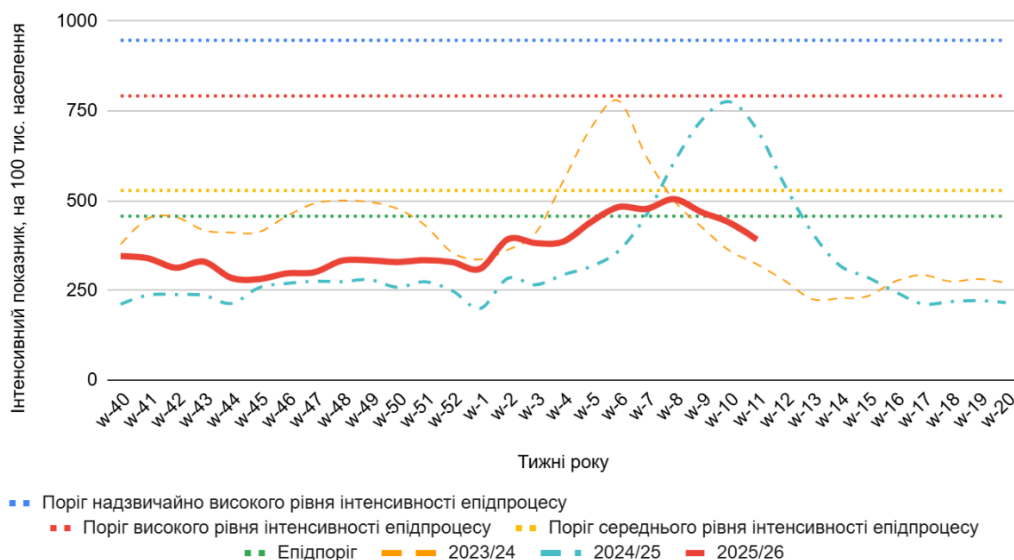


Рис. 1. Порівняльний аналіз динаміки захворюваності на грип та інші ГРВІ в Сумській області у епідемічних сезонах 2023-24, 2024-25 та 2025-26 рр.

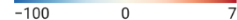
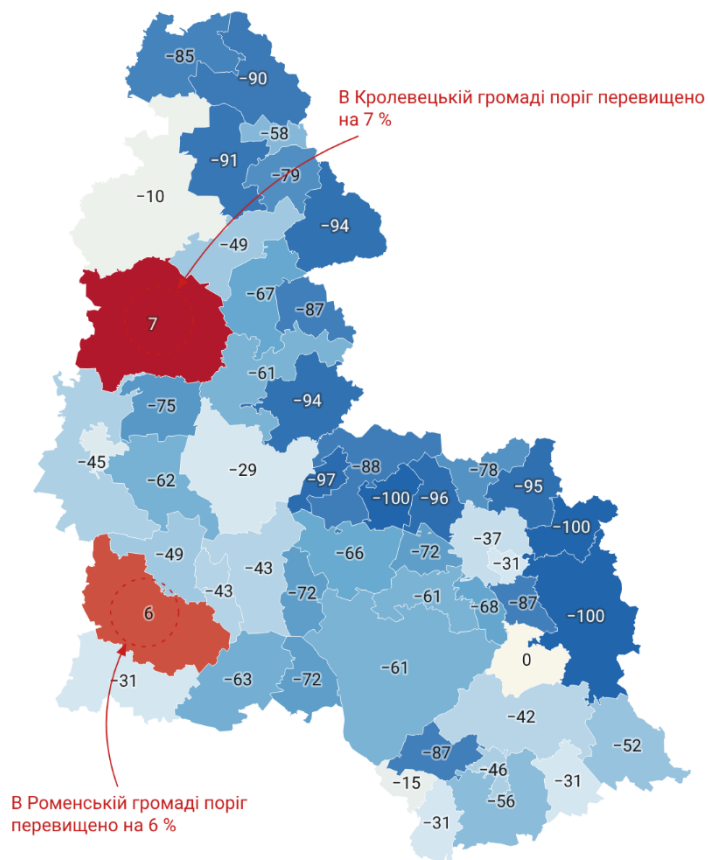
Протягом 11 тижня року діагностовано 136 випадків грипу проти 147 минулого тижня: 36 в Сумській, 25 в Конотопській, 24 в Роменській, 9 в Буринській, 4 в Лебединській, по 3 в Липоводолинській та Шосткинській, по 2 в Охтирській та Білопільській, по 1 в Кролевецькій, Тростянецькій та Глухівській громадах. Віруси грипу продовжують виділятися у стічних водах м. Суми.



## Ступінь перевищення епідемічних порогів середнього рівня інтенсивності епідпроцесу гострих респіраторних вірусних інфекцій в територіальних громадах Сумської області на 11 тижні 2026 року (%)

На 11-му тижні пороговий рівень середньої інтенсивності епідпроцесу перевищений в Кролевецькій та Роменській громадах

Різниця від порогу середнього рівня інтенсивності епідпроцесу, %

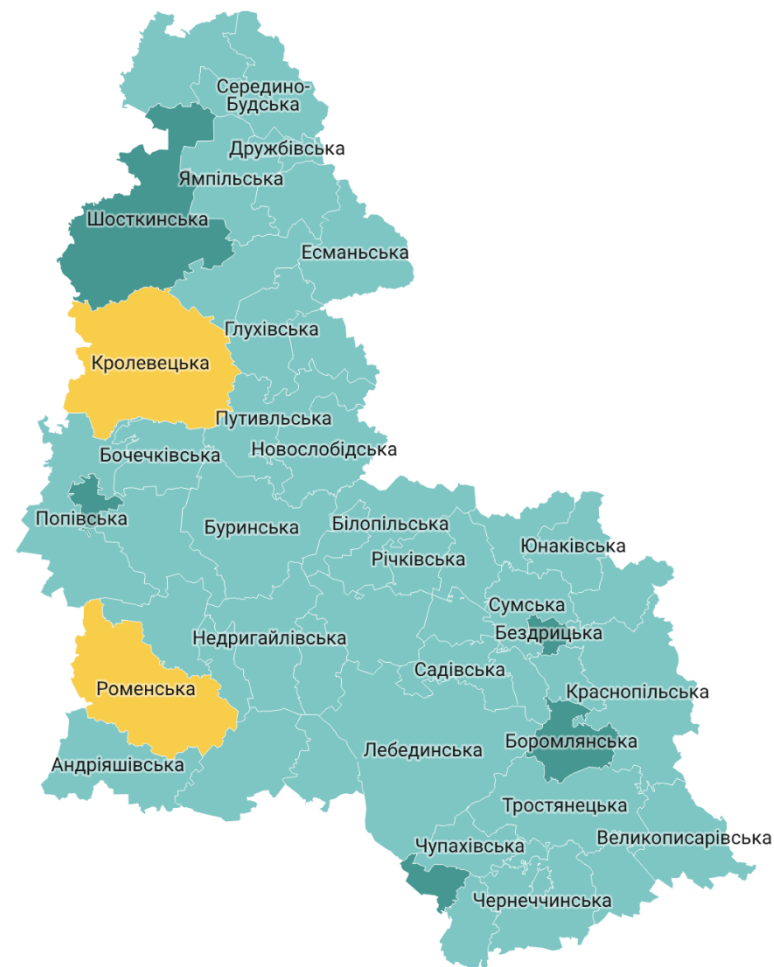



Джерело: ДУ "Сумський обласний центр контролю та профілактики хвороб МОЗ України" • Створено за допомогою Datawrapper

## Розподіл громад Сумської області за рівнями епідемічної активності захворюваності на ГРВІ, 11 тижень 2026 року

Рівні епідемічної активності ГРВІ

Передепідемічний Низький Середній



Джерело: ДУ "Сумський обласний центр контролю та профілактики хвороб МОЗ України" • Створено за допомогою Datawrapper

У порівнянні з попереднім тижнем кількість хворих зросла на 2,1 % в Охтирському районі; зменшилась на 8,1 % - 15,9 % в решті районів (рис. 2).

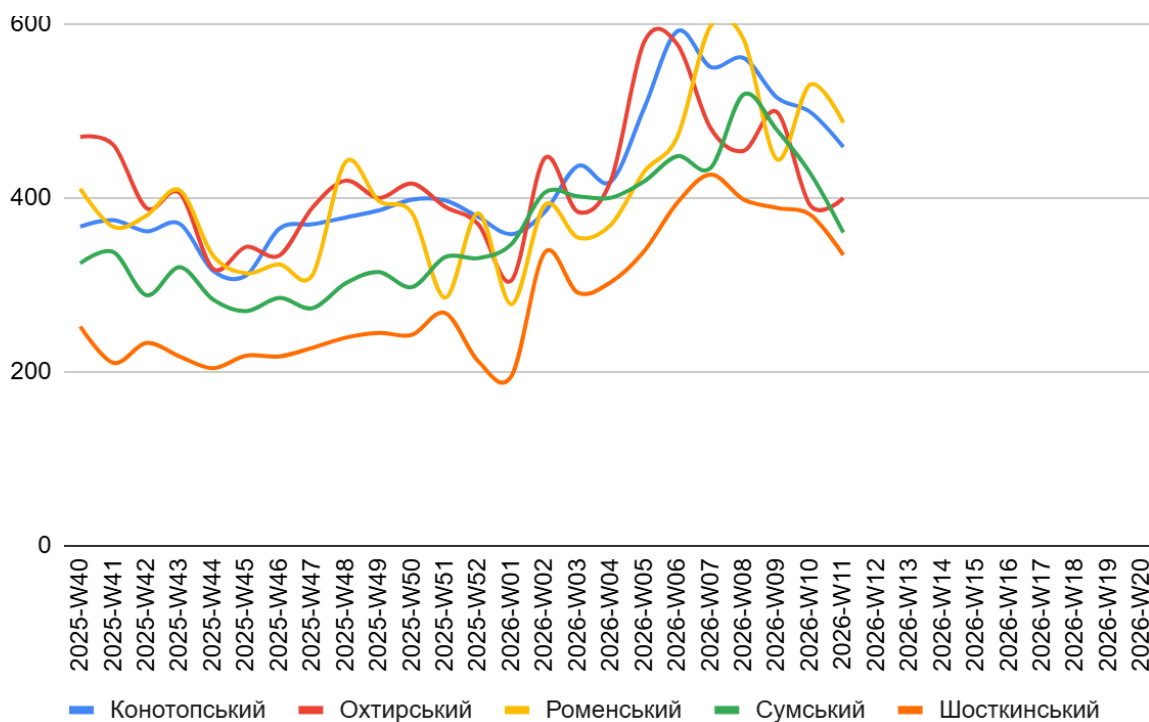


Рисунок 2. Динаміка захворюваності на ГРВІ в районах Сумської області, протягом епідсезону 2025-2026 рр. (показник на 100 тис. населення)

Динаміка показників захворюваності в районах відносно порогів інтенсивності епідпроцесу зображена на рис. 3.1-3.5.

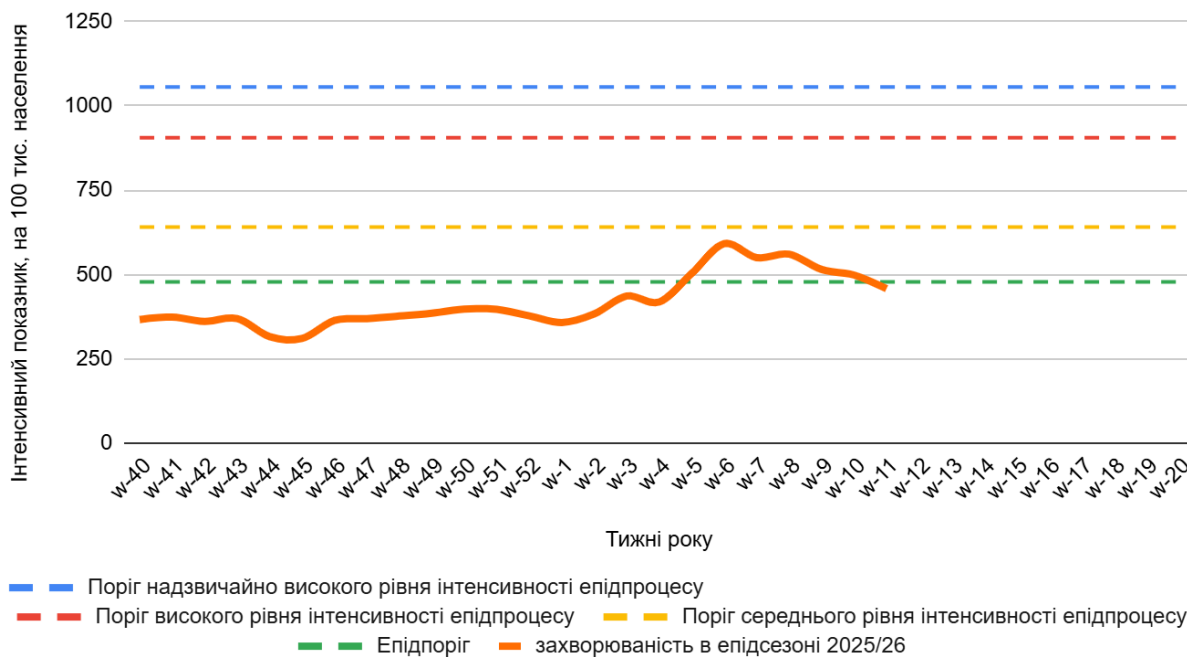


Рисунок 3.1. Динаміка захворюваності на ГРВІ в Конотопському районі відносно порогів інтенсивності епідемічного процесу

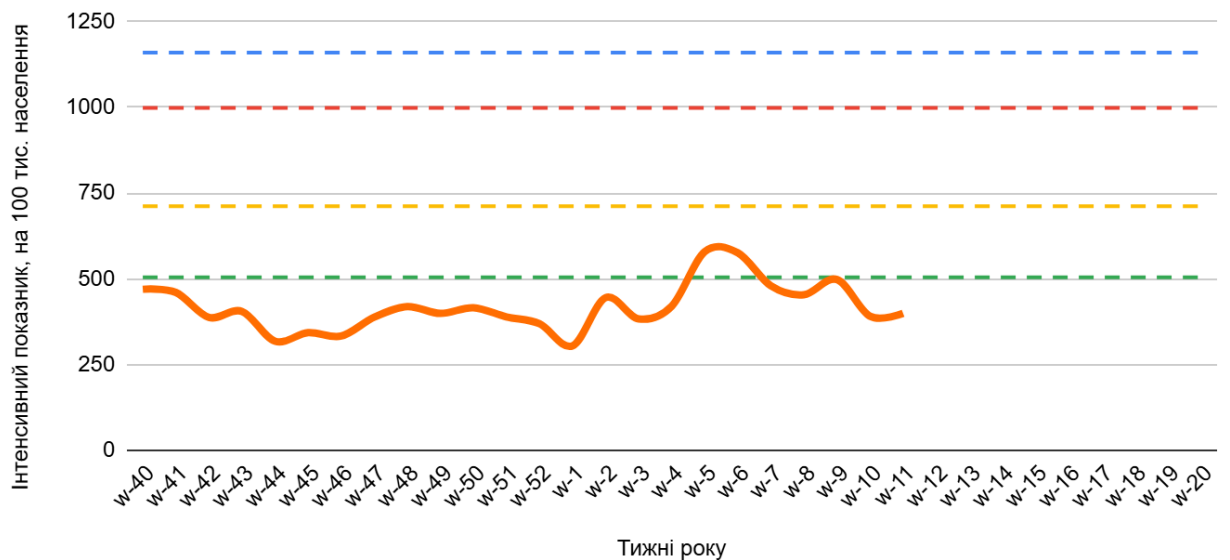


Рисунок 3.2. Динаміка захворюваності на ГРВІ в Охтирському районі відносно порогів інтенсивності епідемічного процесу

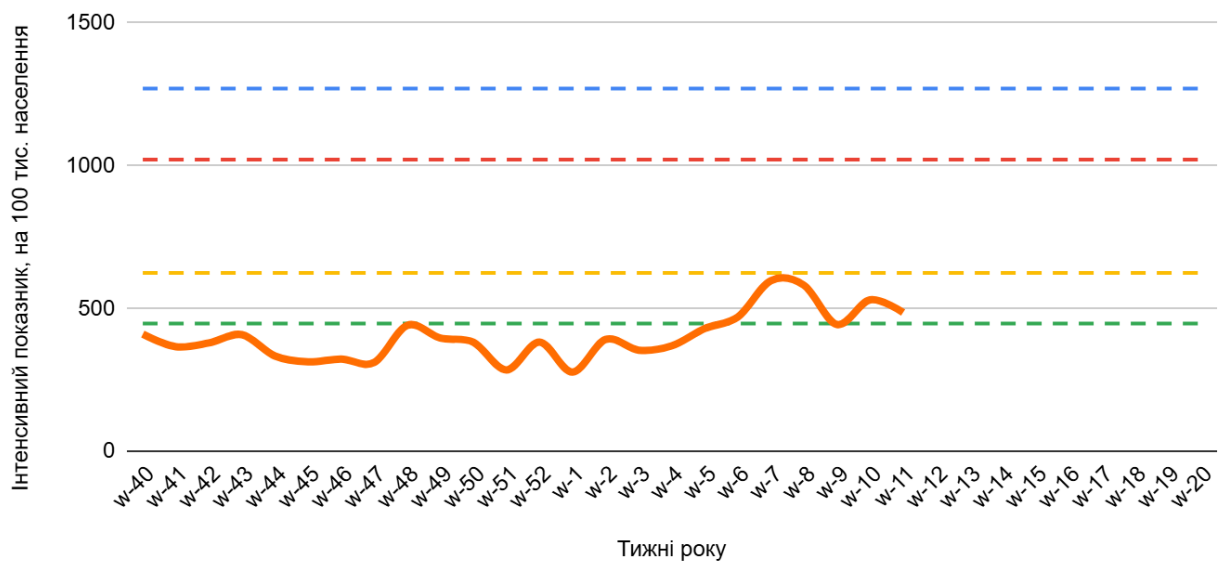
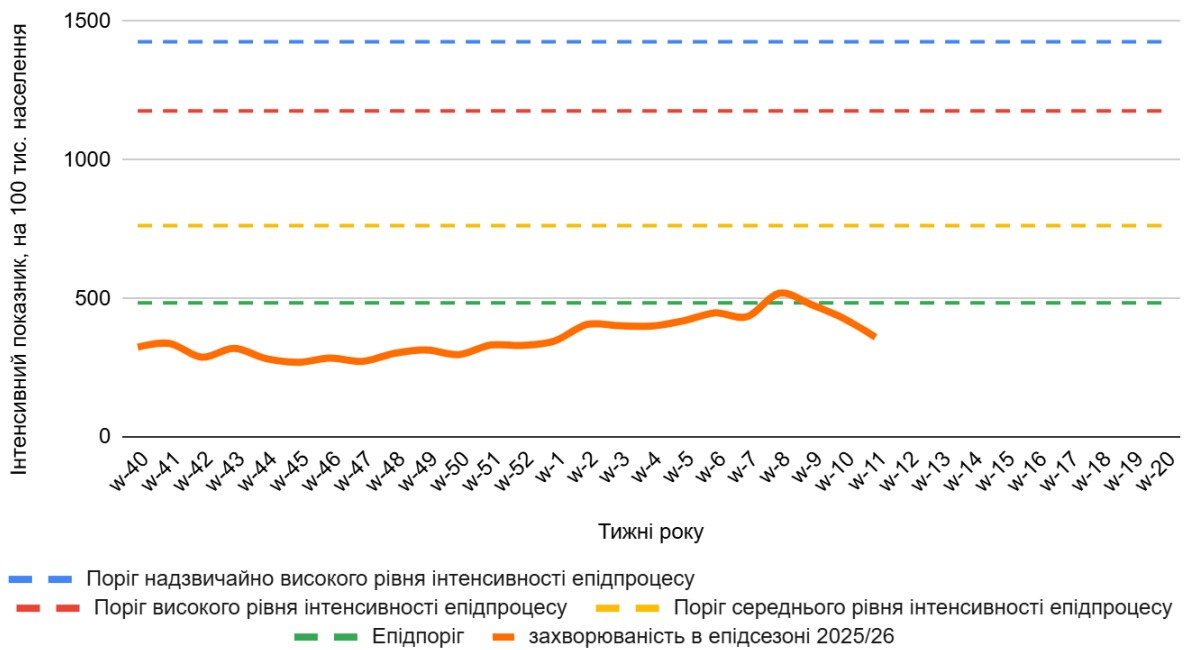
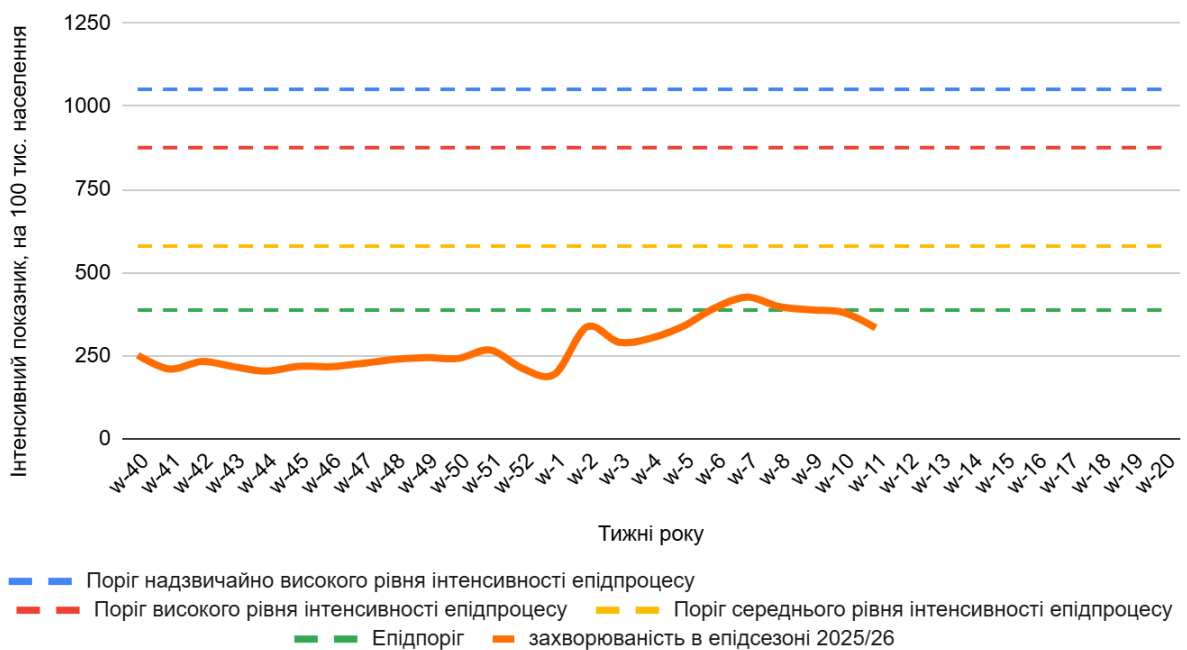


Рисунок 3.3. Динаміка захворюваності на ГРВІ в Роменському районі відносно порогів інтенсивності епідемічного процесу



*Рисунок 3.4. Динаміка захворюваності на ГРВІ в Сумському районі відносно порогів інтенсивності епідемічного процесу*



*Рисунок 3.5. Динаміка захворюваності на ГРВІ в Шосткинському районі відносно порогів інтенсивності епідемічного процесу*

В 13 громадах захворюваність була вищою за показник по області в цілому (минулого тижня – в 11).

Найвищі рівні захворюваності спостерігаються в Боромлянській (711 на 100 тис. населення), Кролевецькій (688), Роменській (660), Комишанській (602), Бездрицькій (526) громадах (рис. 4).

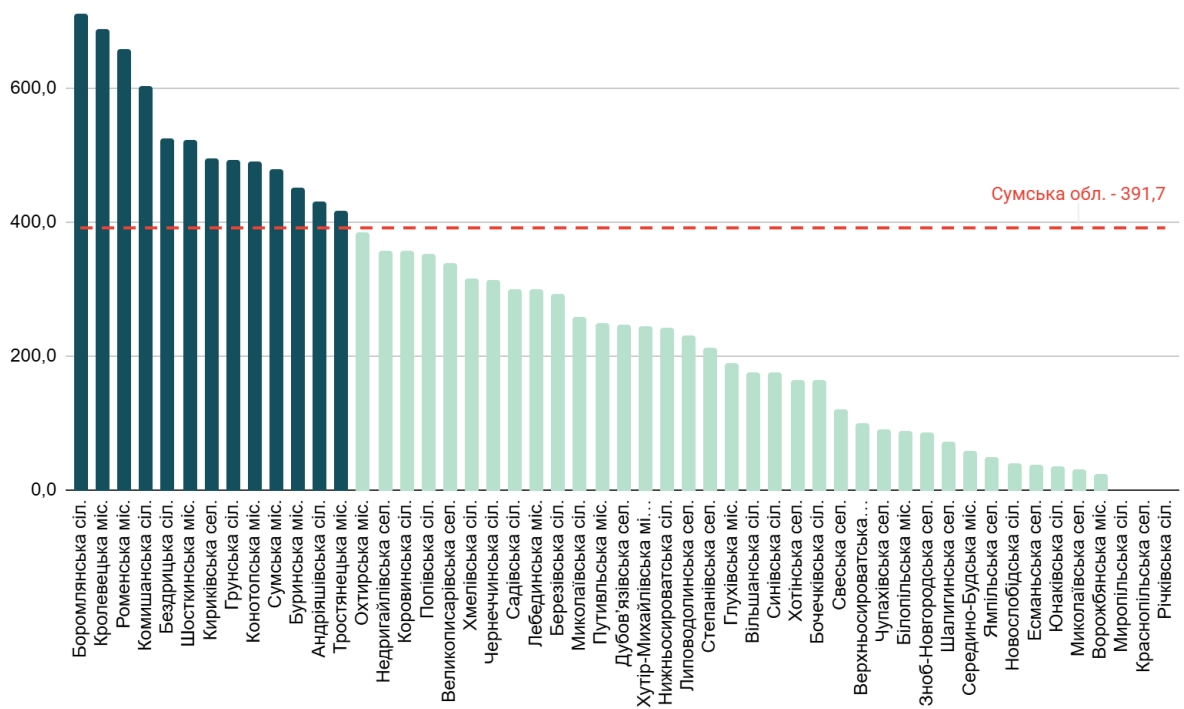
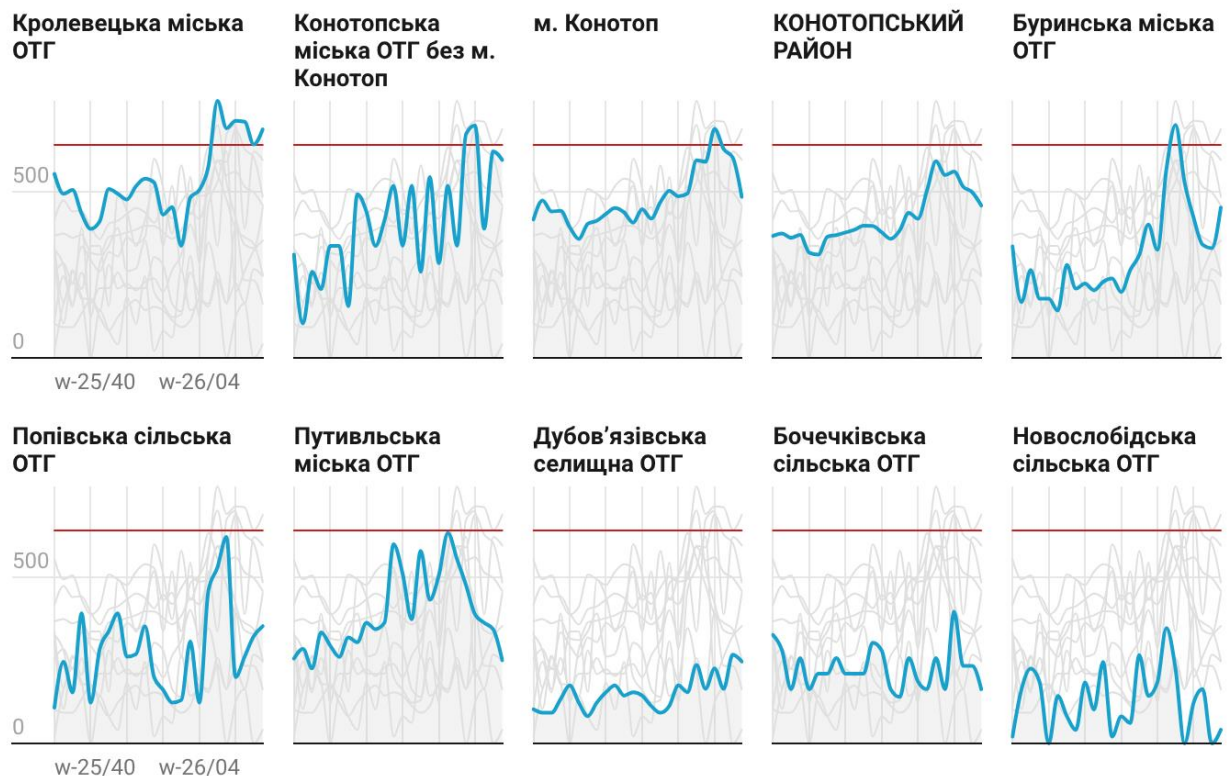


Рисунок 4. Показники захворюваності на ГРВІ в розрізі громад області.

У порівнянні з попереднім тижнем показник захворюваності на ГРВІ зріс у 19 ОТГ області (попереднього – в 15), зменшився – в 28 (попереднього – в 31), не змінився – в 1, ГРВІ не реєструвалися в 3 громадах (мал. 5.1-5.5).

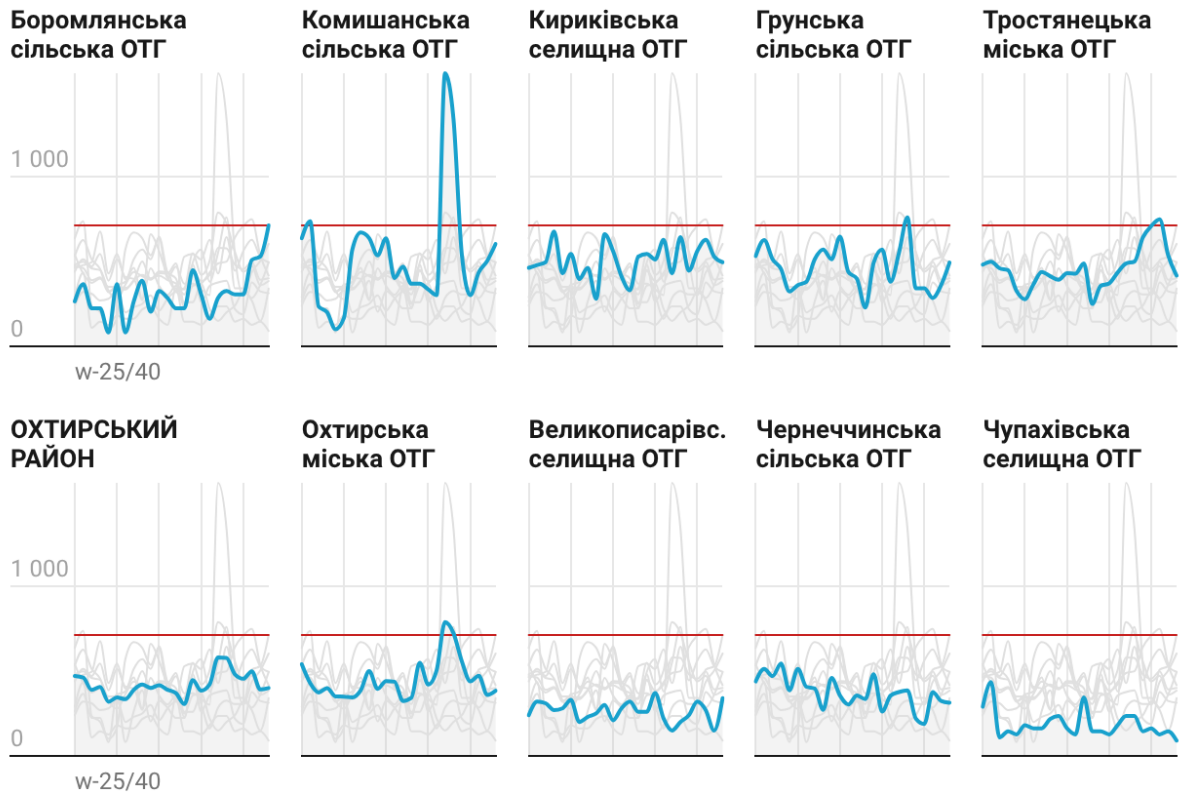
Малюнок 5.1 Динаміка захворюваності на ГРВІ в об'єднаних територіальних громадах Конотопського району.

— Порог середнього рівня інтенсивності епідпроцесу



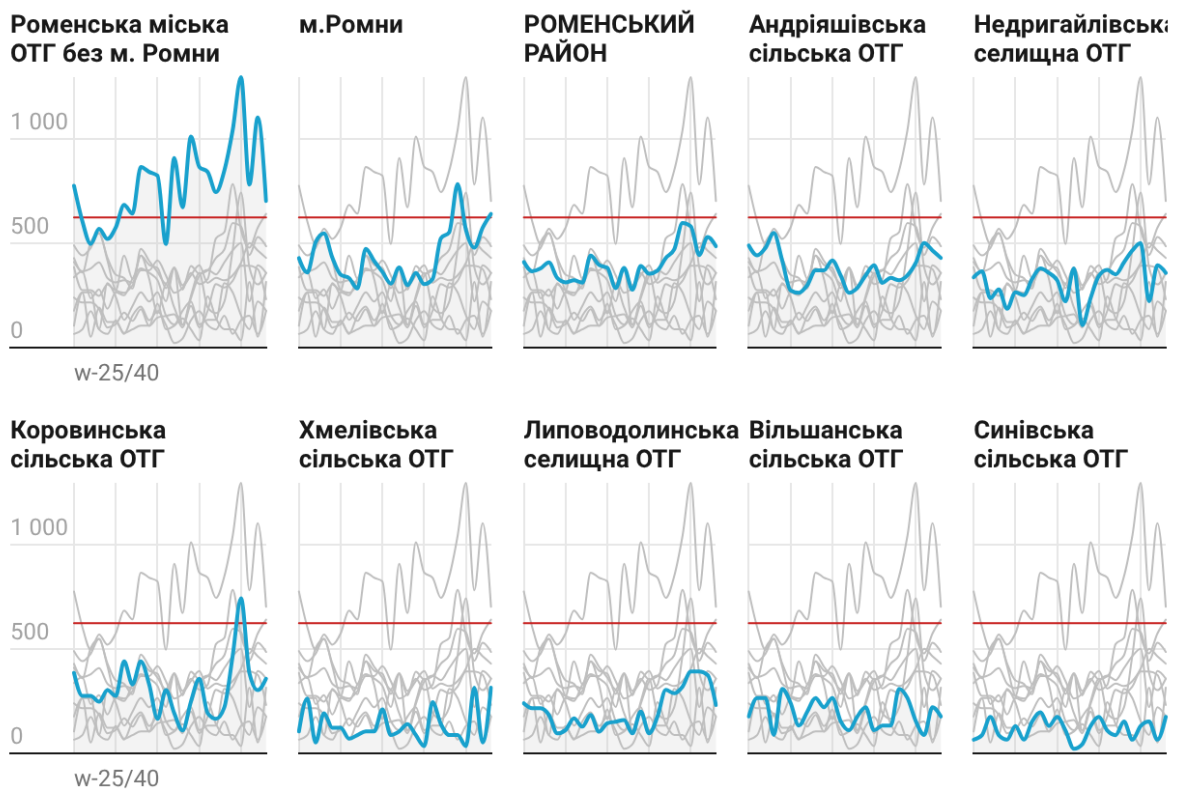
Малюнок 5.2 Динаміка захворюваності на ГРВІ в об'єднаних територіальних громадах Охтирського району.

— Порог середнього рівня інтенсивності епідпроцесу



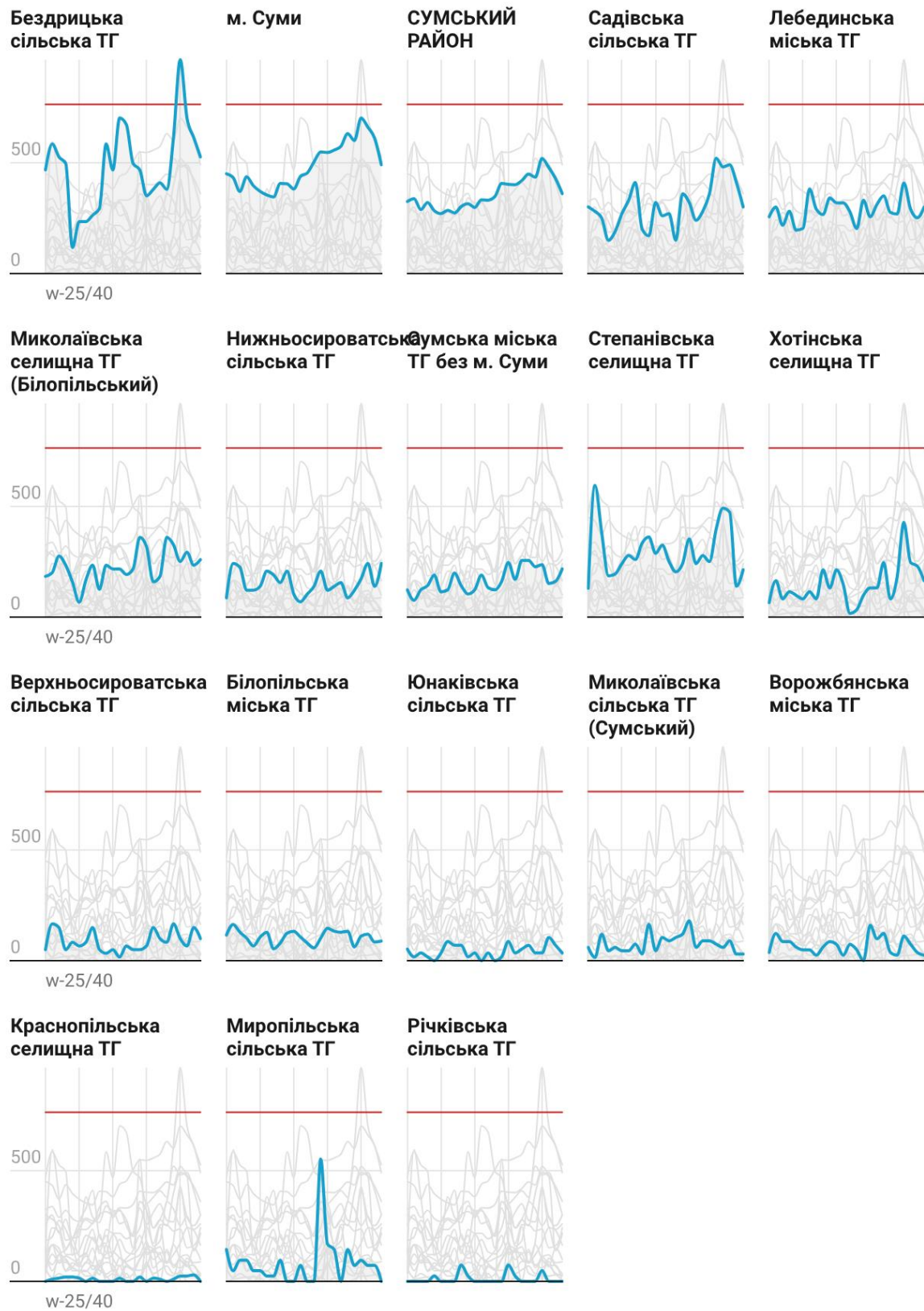
Малюнок 5.3 Динаміка захворюваності на ГРВІ в об'єднаних територіальних громадах Роменського району.

— Порог середнього рівня інтенсивності епідпроцесу



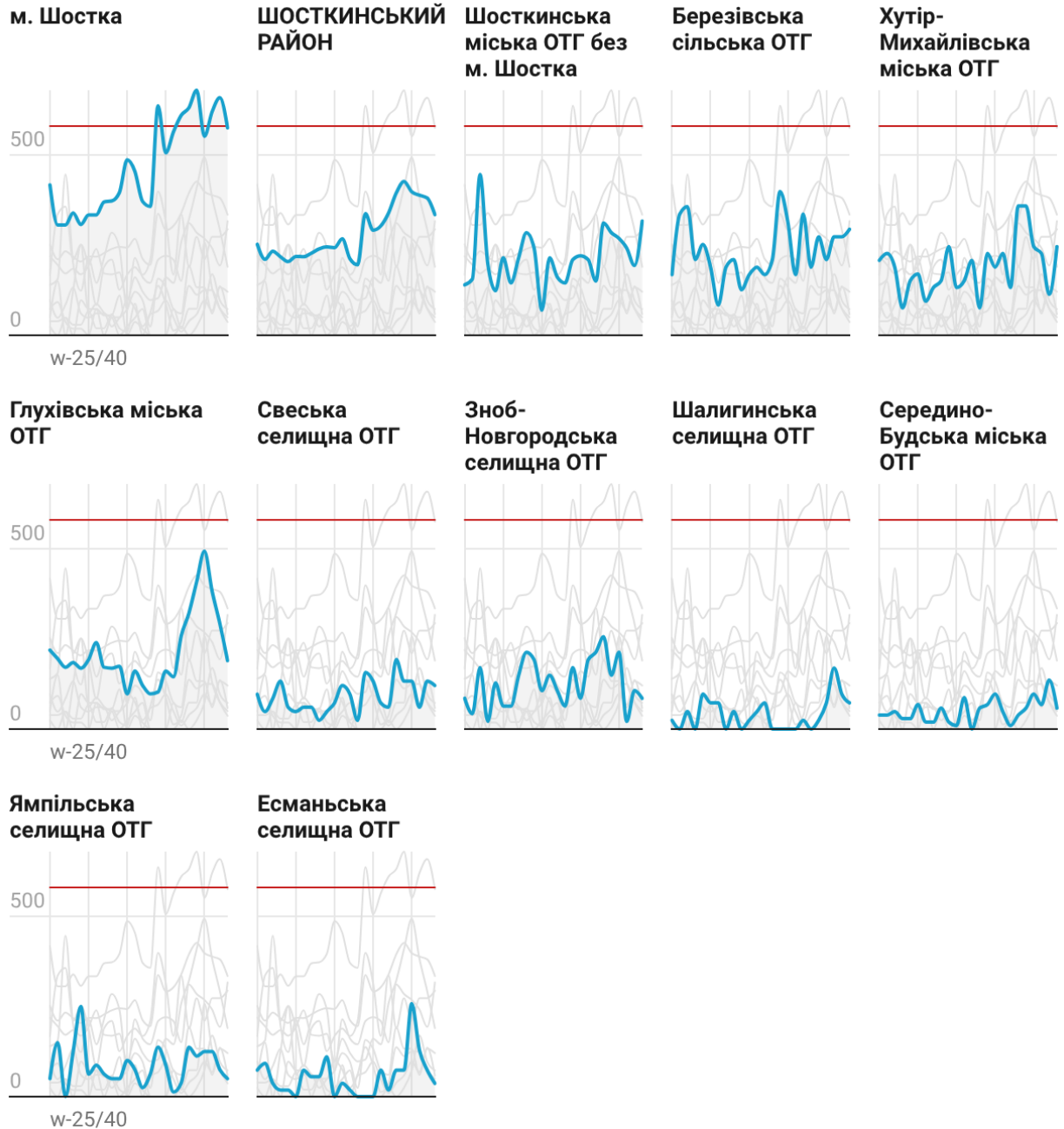
Малюнок 5.4 Динаміка захворюваності на ГРВІ в об'єднаних територіальних громадах Сумського району.

— Порог середнього рівня інтенсивності епідроцесу



Малюнок 5.5 Динаміка захворюваності на ГРВІ в об'єднаних територіальних громадах Шосткинського району.

— Порог середнього рівня інтенсивності епідпроцесу



У порівнянні з попереднім тижнем кількість хворих на ГРВІ дітей зменшилась на 64 особи (-3 %), дорослих – на 430 (-17,9 %). Захворюваність зменшилась з 274 до 225 на 100 тис. для дорослого населення та з 1346 до 1305 на 100 тис. для дитячого населення (рис. 6).

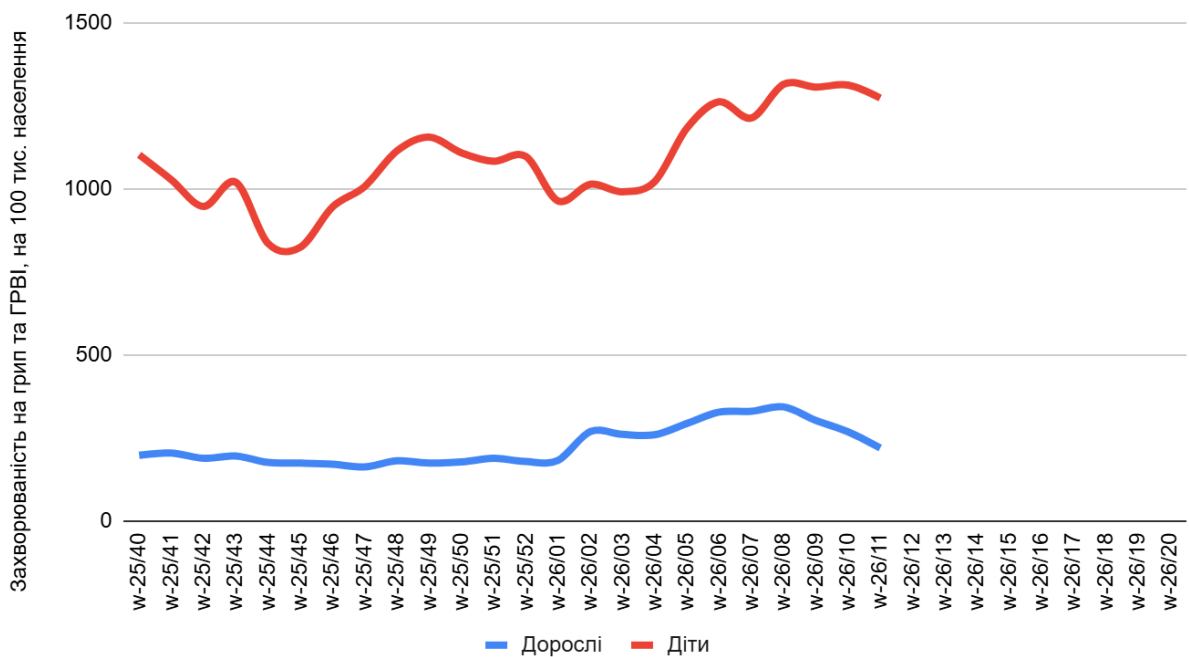


Рисунок 6. Показник захворюваності на ГРВІ серед дітей та дорослих в Сумській області в епідсезоні 2025/26 років.

Вікова структура за період з початку епідсезону практично не відрізняється від аналогічного періоду попереднього сезону. Частка дітей становить 46,8 %, різниця структури у порівнянні з попереднім сезоном є мінімальною (рис. 7).

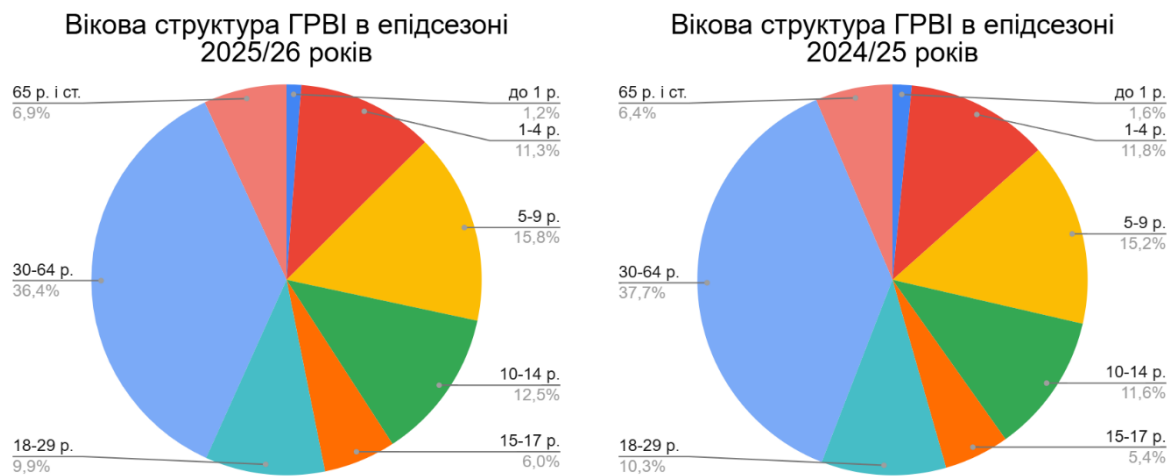


Рисунок 7. Вікова структура захворюваності на ГРВІ (у т.ч. на грип) у епідсезонах 2024-2025 рр. і 2025-2026 рр., Сумська область.

Частка школярів протягом тижня (рис. 8) зросла з 29,2 % до 29,7%. В абсолютних цифрах кількість хворих серед дітей шкільного віку протягом 11-го тижня року зменшилась на 124 особи (-9,3 %) з 1327 до 1203.

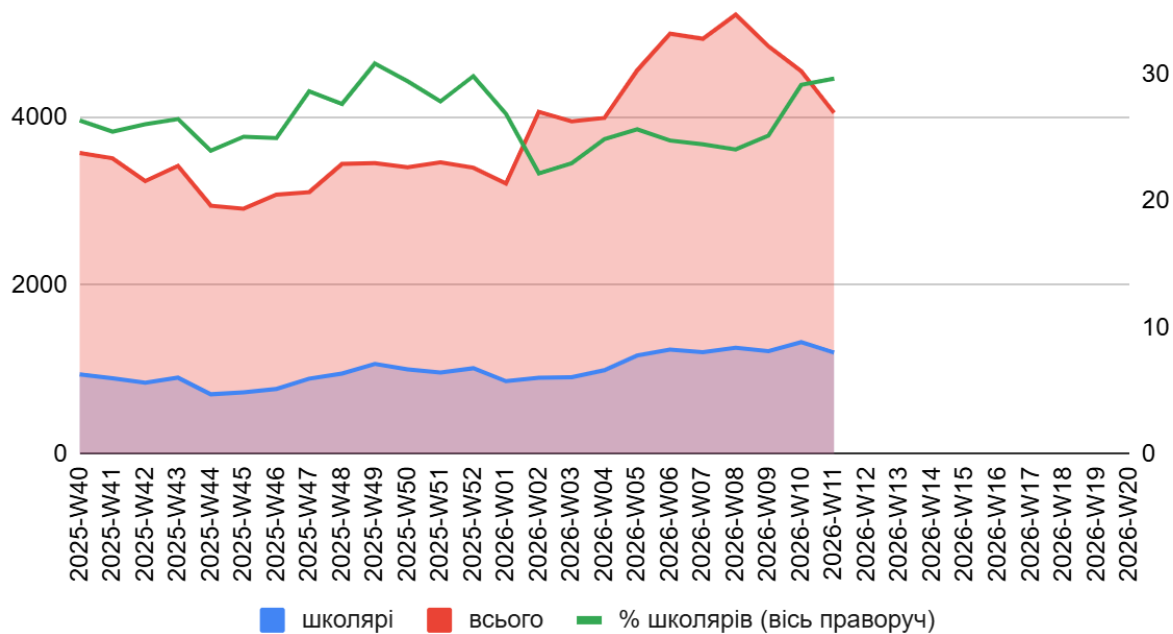


Рисунок 8. Кількість та частка школярів, хворих на грип та інші ГРВІ

Протягом звітного тижня найвищі інтенсивні показники захворюваності на ГРВІ спостерігалися у віковій групі 1–4 років (1674 на 100 тис. відповідного населення). Захворюваність на ГРВІ зростає лише серед дітей віком 1–4 років на 13,6 %, досягнувши максимального рівня з початку сезону. У всіх інших вікових групах спостерігалось зменшення показників на 9–18 % (рис. 9).

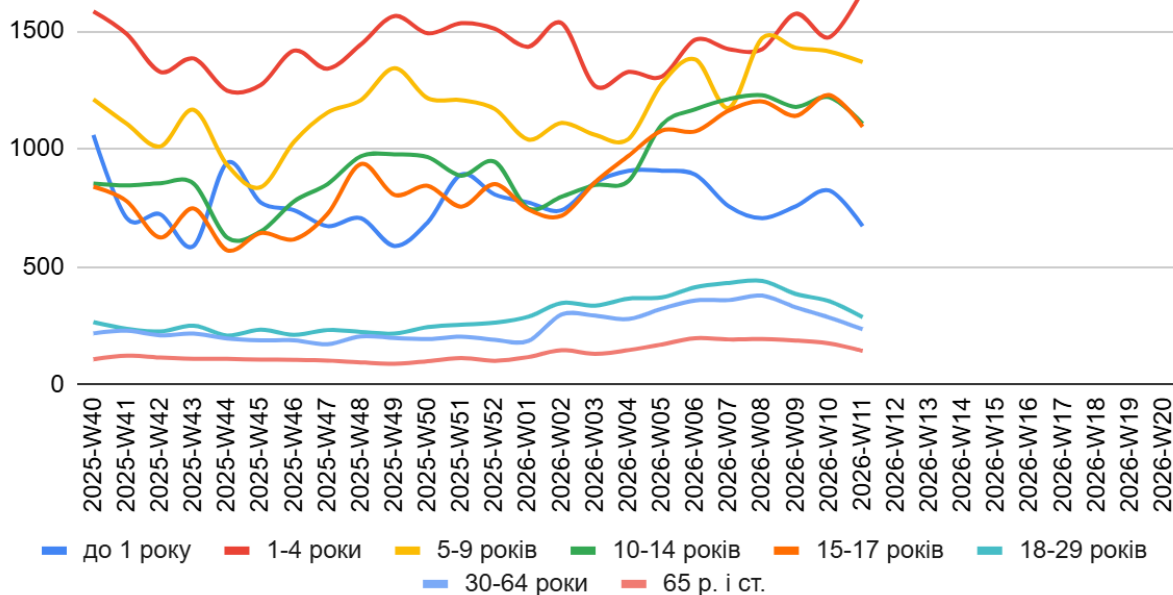


Рисунок 9. Показники захворюваності на ГРВІ в різних вікових групах (інтенсивний показник на 100 тис. відповідного населення).

Протягом звітного тижня було госпіталізовано 160 пацієнтів з ознаками ГРВІ проти 201 попереднього звітного періоду. Частка госпіталізованих від усіх захворілих на ГРВІ зменшилась з 4,4 % до 4 %, що на 0,5 відсоткового пункту менше, ніж за відповідний тиждень попереднього сезону (рис. 10). Кількість госпіталізованих дітей становить 83 особи (51,9 % від усіх госпіталізованих).

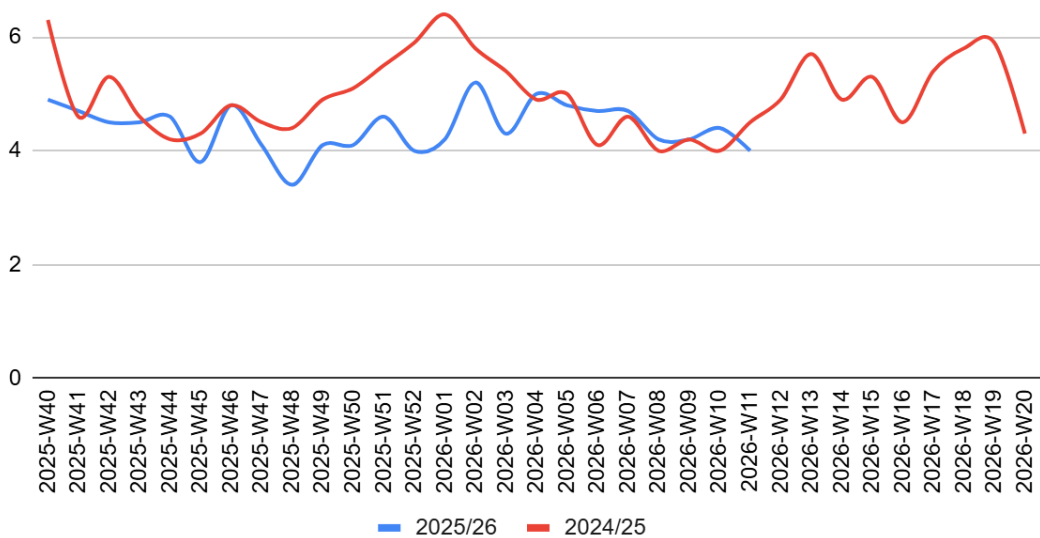


Рисунок 10. Частка госпіталізованих пацієнтів з ознаками ГРВІ в Сумській області, % (епідсезони 2025-2026 рр. і 2024-2025 рр.)

З початку епідсезону в області проти грипу щеплено 1229 осіб із 16550 тих, хто підлягав щепленню, тобто 7,4 % від плану. Протягом тижня нових щеплень не було.

### Дозорний нагляд за грипом та іншими ГРВІ

Протягом 11-го тижня 2026 року дозорними лікарнями виявлено 3 пацієнта, клінічний стан яких відповідав визначенню випадку тяжкої гострої респіраторної інфекції (ТГРІ), що на 4 менше, ніж попереднього тижня. Всі троє – діти до 17 років (таблиця 1).

Таблиця 1. Віковий розподіл пацієнтів, що відповідають визначенню випадку ТГРІ по Сумській області за 11 тижень 2026 року та всього від початку сезону

Назва лікарні	Вікова структура пацієнтів, що відповідають визначенню випадку ТГРІ				Всього за звітний тиждень	Всього від початку сезону
	діти до 17 років	18-29 років	30-64 роки	65 років і старше		
КНП “Дитяча клінічна лікарня Св. Зінаїди” СМР	3				3	92
КНП СОР “Медичний клінічний центр інфекційних хвороб та дерматології ім. З.Й. Красовицького”						29
<b>Всього по регіону</b>	<b>3</b>				<b>3</b>	<b>121</b>

Частка пацієнтів з ТГРІ серед госпіталізованих осіб з усіх причин зменшилась з 5 % до 2,2 %. В Сумській міській дитячій клінічній лікарні ім. св. Зінаїди – з 4,3 % до 3,1 %, в Сумському обласному медичному клінічному

центрі інфекційних хвороб та дерматології ім. З.Й.Красовицького – зменшився з 6,3 % до 0 %.

У 3 пацієнтів з ТГРІ було взято зразки матеріалів для тестування методом ПЛР на визначення збудників ГРВІ. За результатами досліджень в 1-му випадку виявлено генетичний матеріал вірусів грипу А, в 1-му – рино-синцитіальних вірусів, ще один зразок виявився негативним.

Кількість захворювань, що відповідають випадку грипоподібного захворювання (ГПЗ), за 11-й тиждень 2026 року зменшилась з 8 до 7. Інтенсивний показник зменшився з 359,6 до 314,6 на 100 тис. населення, що обслуговується дозорними лікарями. Серед хворих на ГПЗ 3 дитини до 17 років.

У 6 пацієнтів з ознаками ГПЗ було взято зразки матеріалів для тестування методом ПЛР на визначення збудників ГРВІ. За результатами проведених досліджень в 1-му випадку виявлено генетичний матеріал вірусів грипу А, в 1-му випадку — рино-синцитіальних вірусів, ще в 2-х — риновірусів, решта зразків виявилася негативною.

На 11-му тижні структуру збудників ГРВІ формували віруси грипу А, рино-синцитіальні та риновіруси. Перші два мікроорганізми становлять майже половину всіх ідентифікованих з початку сезону збудників. Слід відзначити появу з 8-го тижня року рино-синцитіального вірусу, який поступово збільшує свою частку (рис. 11).

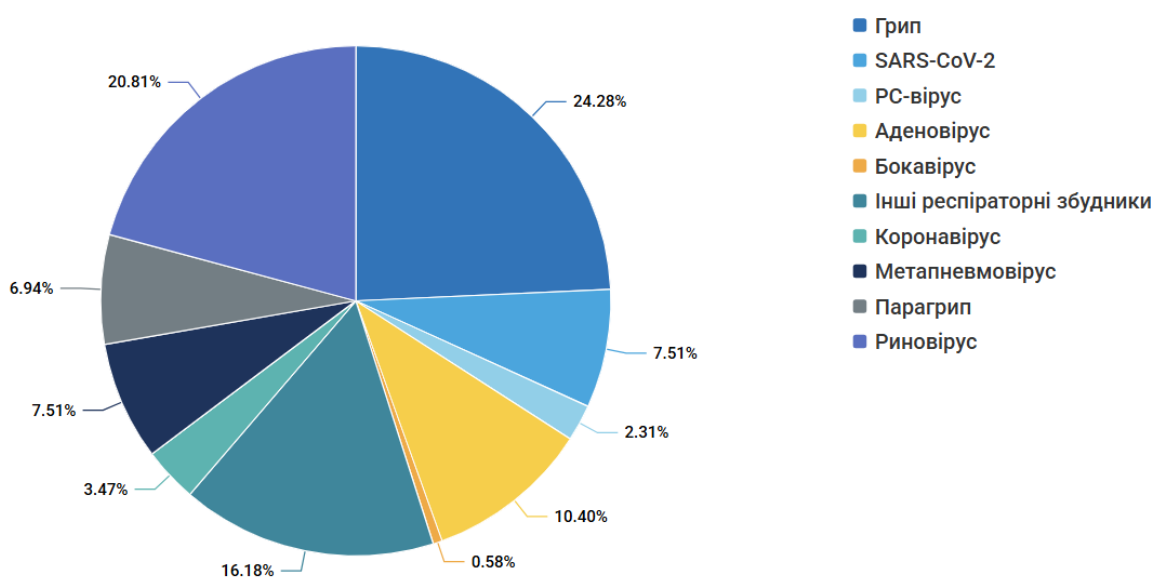


Рисунок. 11. Етіологічна структура позитивних зразків ГПЗ та ТГРІ з початку епідемічного сезону 2025/26 років.

Таблиця 2. Результати лабораторних досліджень зразків біологічного матеріалу із дозорних закладів

Показники	11-й тиждень		Всього за 11 тиждень	Сезон 2025 / 2026		Всього від початку сезону
	ГПЗ	ТГРІ		ГПЗ	ТГРІ	
Кількість досліджених зразків матеріалу	6	3	9	161	111	272
Кількість усіх позитивних зразків	4	2	6	108	71	179

Показники	11-й тиждень		Всього за 11 тижднів	Сезон 2025 / 2026		Всього від початку сезону
	ГПЗ	ТГРІ		ГПЗ	ТГРІ	
% позитивних зразків	66.7	66.7	66.7	67.1	64	65.8
Кількість позитивних на грип зразків	1	1	2	21	23	44
% від числа позитивних зразків	25	50	33.3	19.4	32.4	24.6
Віруси грипу А, всього	1	1	2	21	23	44
А не субтипований	1	1	2	13	16	29
А(Н1)рdm09	0	0	0	0	0	0
А(Н3)	0	0	0	8	7	15
В	0	0	0	0	0	0
Інший грип	0	0	0	0	0	0
Інші віруси респіраторної групи інфекцій	3	1	4	87	48	135
% від числа позитивних зразків	75	50	66.7	80.6	67.6	75.4
Парагрип	0	0	0	9	3	12
Аденовіруси	0	0	0	5	13	18
RS-віруси	1	1	2	4	2	6
Риновіруси	2	0	2	26	12	38
Бокавіруси	0	0	0	0	1	1
Коронавіруси OC43, 229E, NL63, HKU1	0	0	0	6	0	6
Метапневмовіруси	0	0	0	10	3	13
SARS-CoV-2	0	0	0	12	1	13
Інші респіраторні збудники	0	0	0	15	13	28

На 11-му тижні року віруси грипу А не змогли відновити перевагу, поступившись риновірусам та РС-вірусам (рис.12).

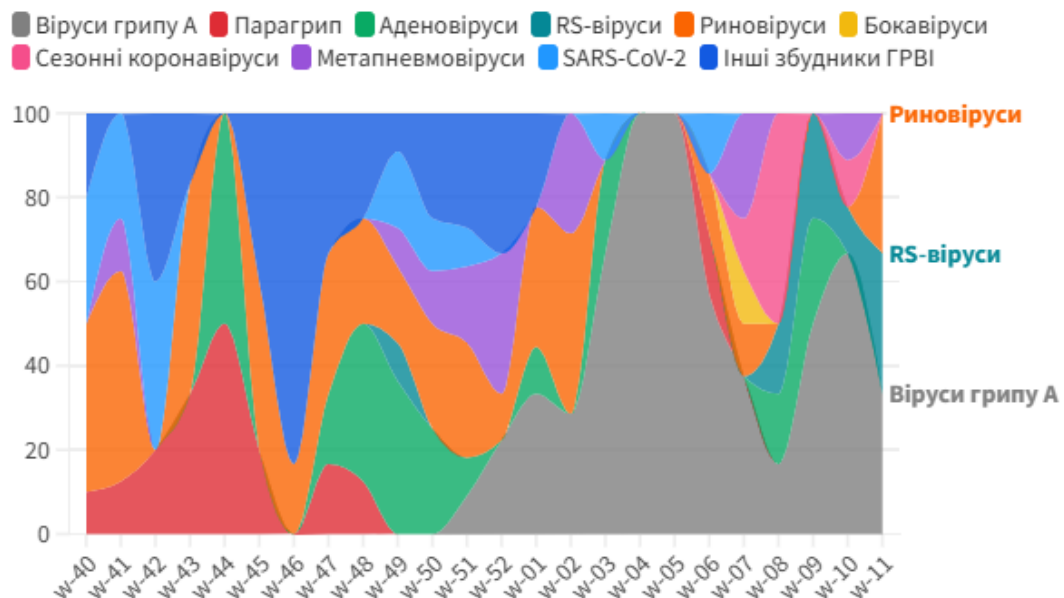


Рисунок 12. Динаміка структури збудників ГРВІ виявлених в біологічних зразках пацієнтів з ГПЗ та ТГРІ, обстежених в рамках дозорного нагляду за грипом, % (епідсезон 2025-2026 рр.)

Станом на 13 березня 2026 року в Сумській області триває циркуляція вірусів грипу.