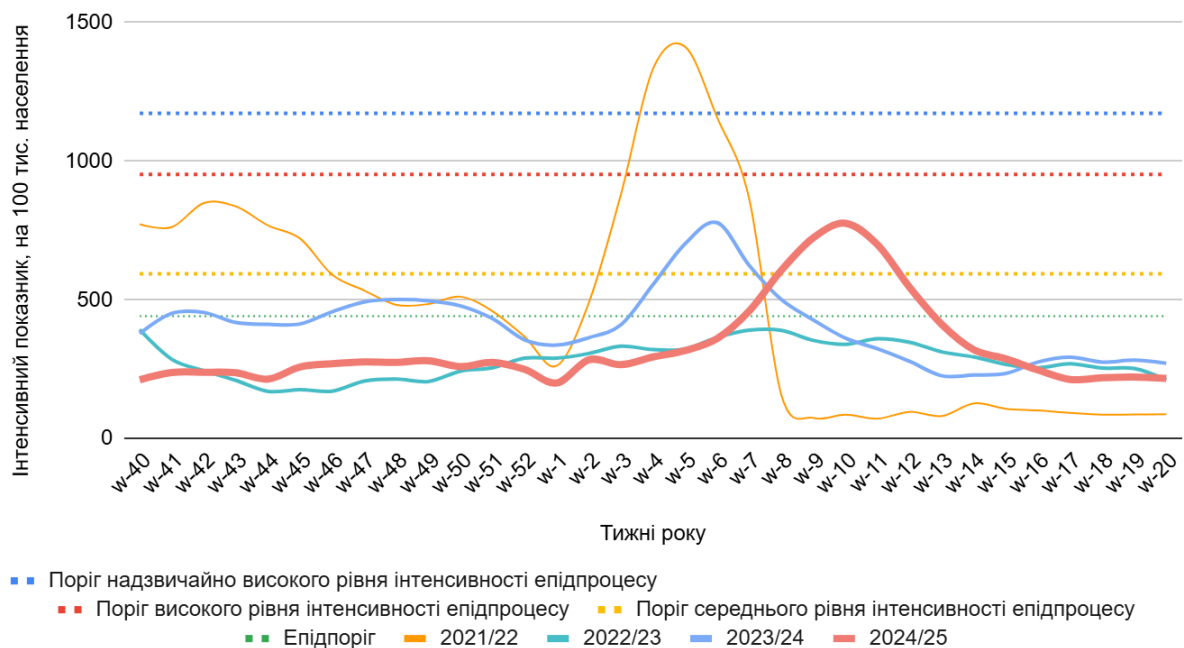


Аналіз епідемічної ситуації з грипу та ГРВІ в Сумській області за 20-й тиждень 2025 року (09.05.2025-15.05.2025)

На завершальному, 20-му, тижні епідемічного сезону захворюваність на грип та інші ГРВІ в Сумській області трохи зменшилась. Протягом останніх чотирьох тижнів інтенсивні показники практично не змінюються, коливаючись в діапазоні 212-221 на 100 тис. населення. На 20-му тижні кількість ГРВІ зменшилась на 2,3 % (на 53 вип.). За тиждень в області захворіли 2240 осіб, або 216,7 на 100 тис. населення (мал. 1). Інтенсивність епідпроцесу була на 20,1% меншою, ніж в цей же час минулого року.



Малюнок 1. Порівняльний аналіз динаміки захворюваності на грип та ГРВІ в Сумській області у епідемічних сезонах 2021-2022 рр., 2022-2023 рр., 2023-2024 та 2024-2025 рр.

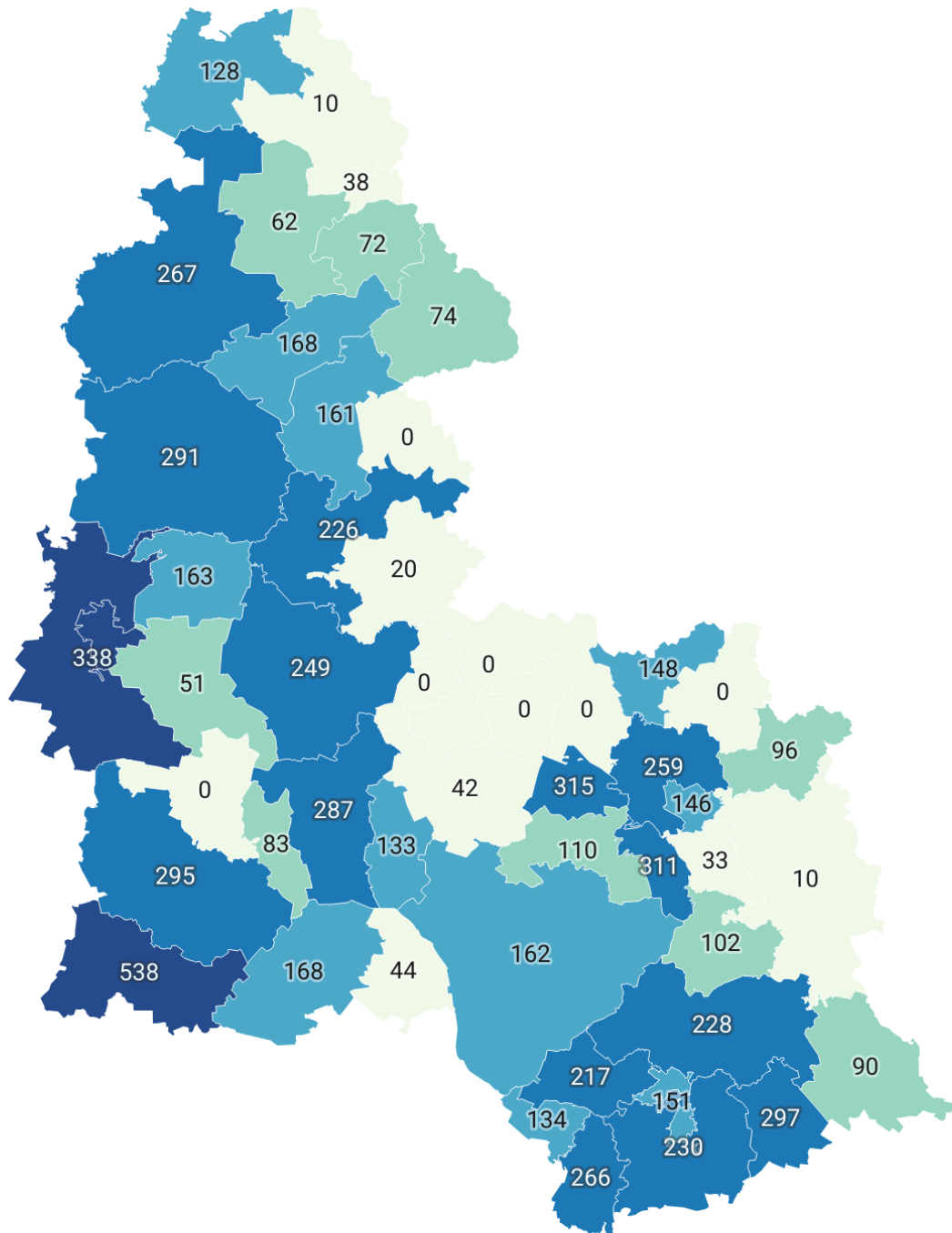
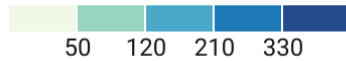
Випадки грипу не реєструвались.

На звітному тижні епідемічні пороги ГРВІ не були перевищені в жодній громаді області, захворюваність перебуває на неепідемічних рівнях.

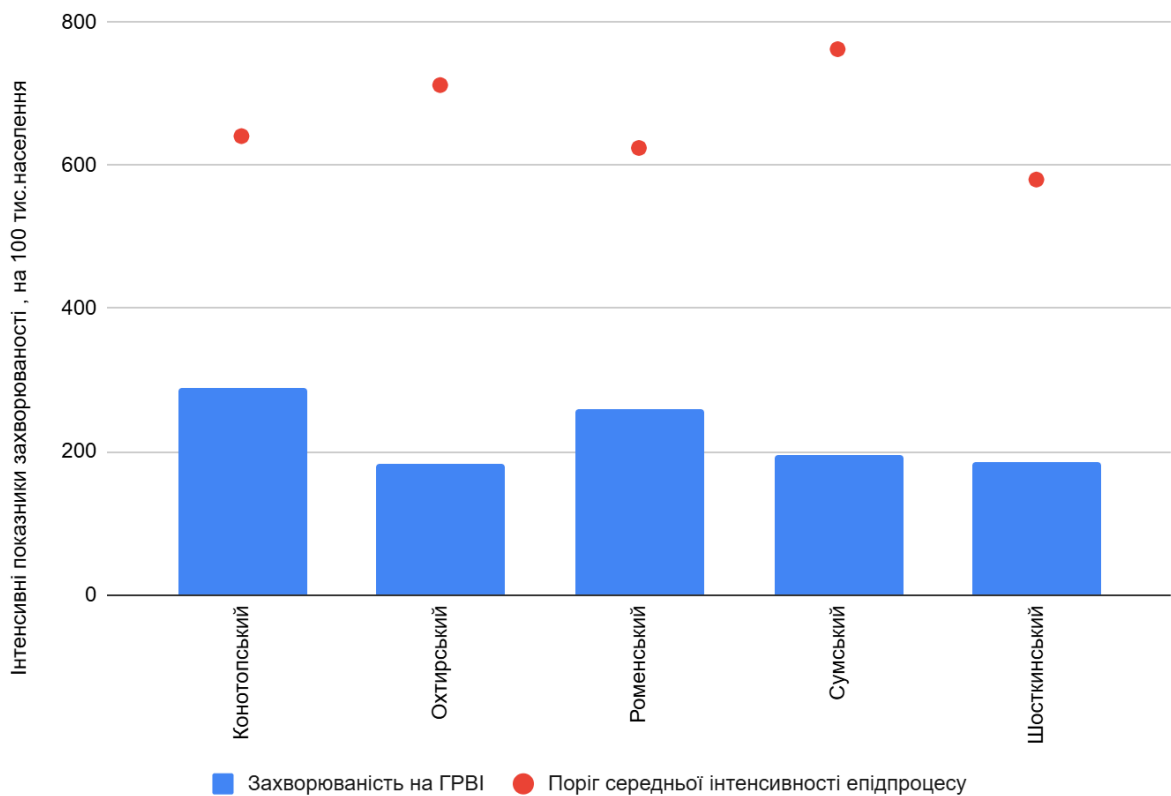
Захворюваність на ГРВІ в територіальних громадах Сумської області на 20 тижні 2025 року

Найвищі рівні захворюваності спостерігаються в Андріяшівській (538 на 100 тис. населення), Конотопській (349), Попівській (338), Степанівській (315), Нижньосирватській (311) громадах

показник на 100 тис. населення

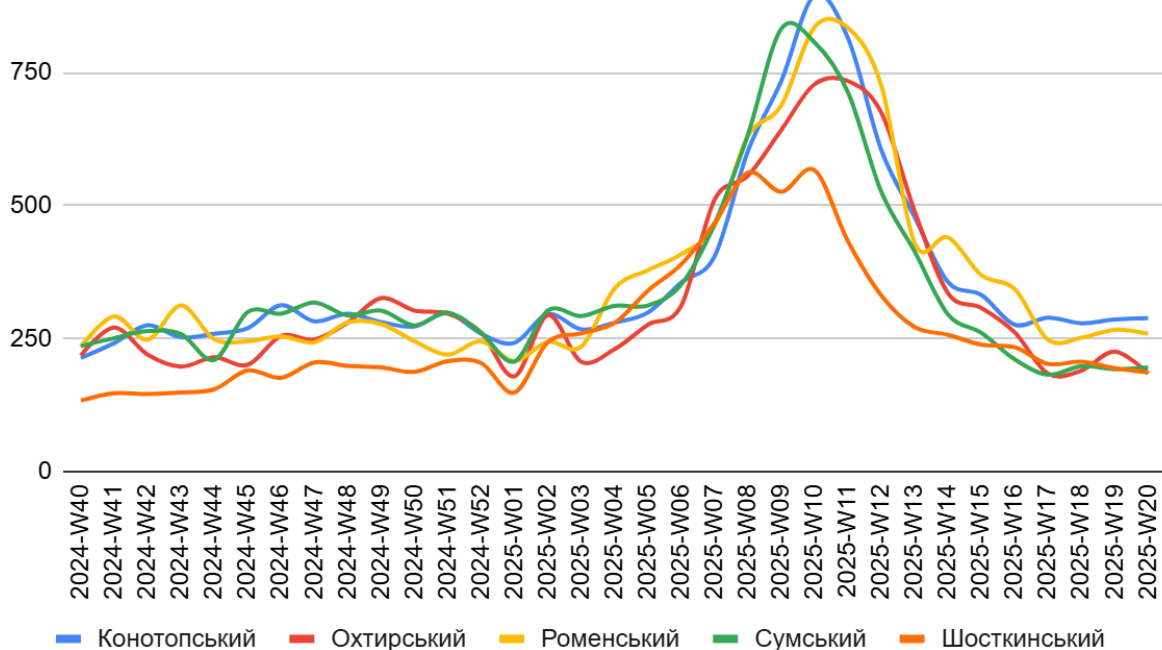


Мапа: Сергій Грабовий • Джерело: ДУ "Сумський обласний центр контролю та профілактики хвороб МОЗ України" • Створено за допомогою Datawrapper



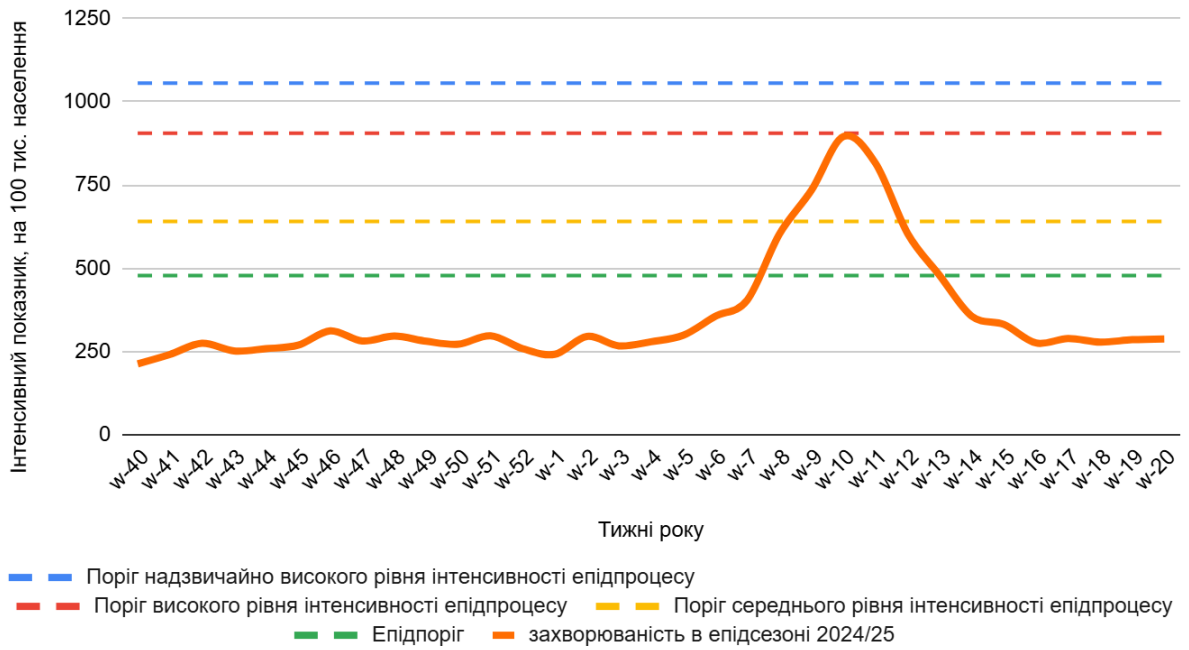
Малюнок 2. Захворюваність на ГРВІ та епідпороги на адміністративних територіях Сумської області, 20-й тиждень 2025 р.

У порівнянні з попереднім тижнем кількість хворих зросла на 0,9 % в Конотопському районі, на 1,7 % - в Сумському; зменшилась на 18,5 % - в Охтирському, на 2,8 % – в Роменському, на 4 % - в Шосткинському.

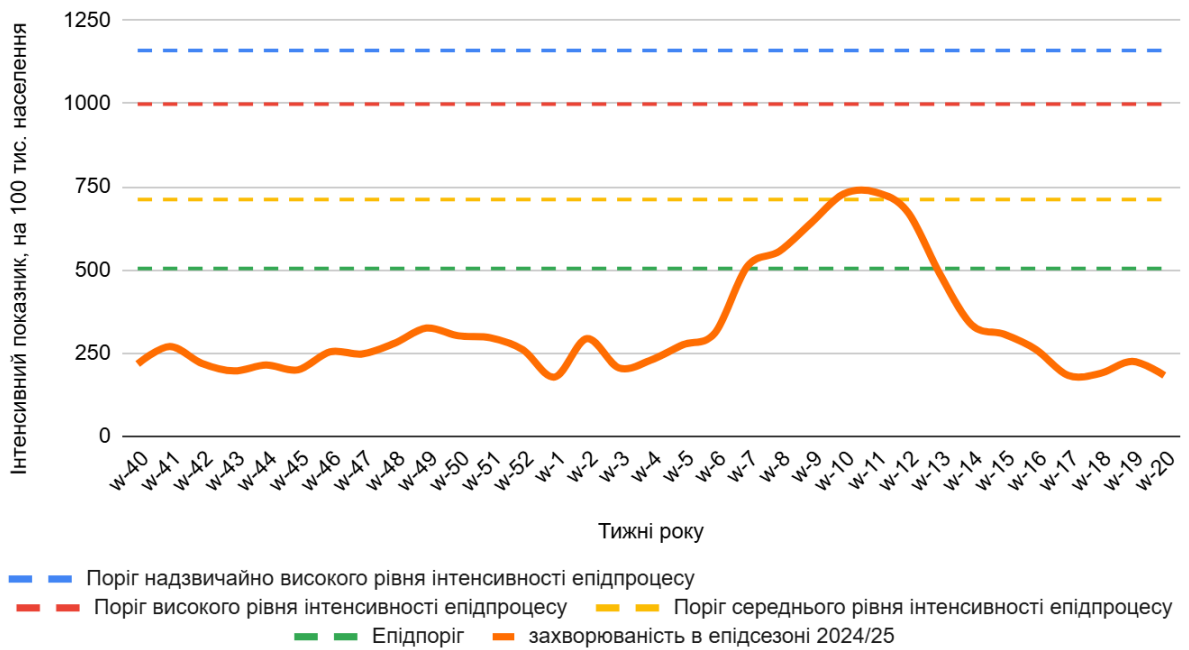


Малюнок 3. Динаміка захворюваності на ГРВІ в районах Сумської області, протягом епідсезону 2024-2025 рр. (показник на 100 тис. населення)

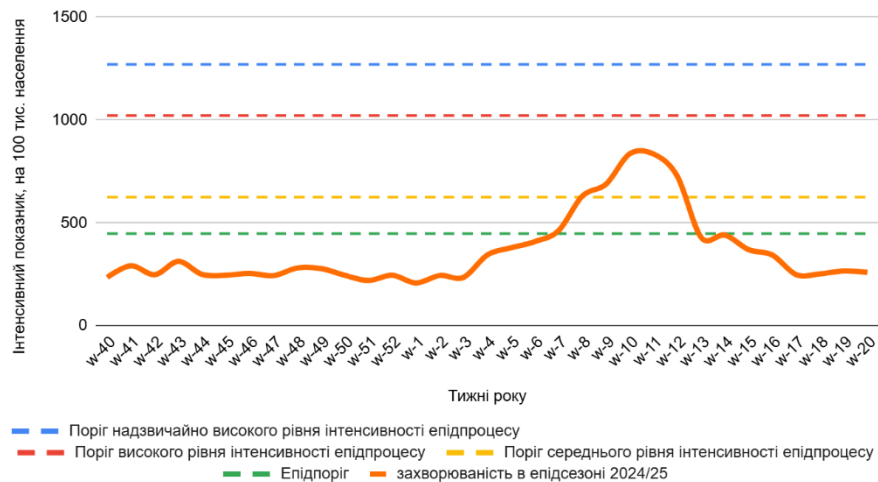
Динаміка показників захворюваності в районах відносно порогів інтенсивності епідпроцесу зображена на мал. 4.1-4.5.



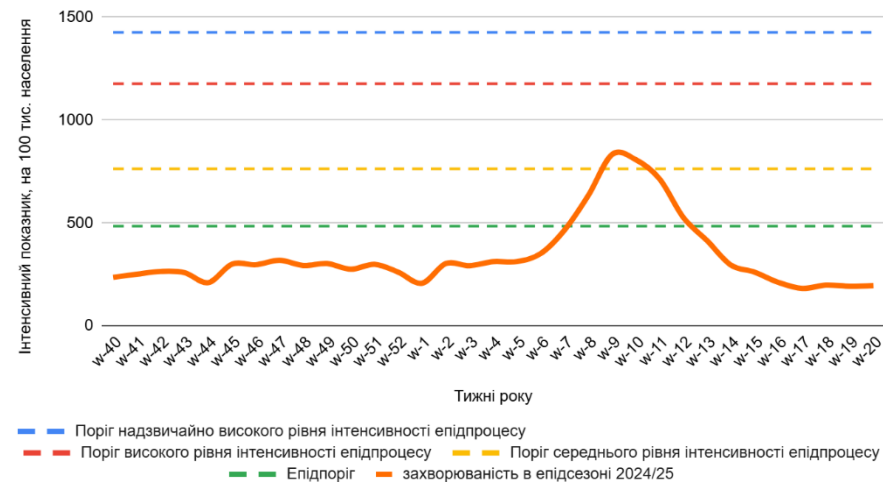
Малюнок 4.1. Динаміка захворюваності на ГРВІ в Конотопському районі відносно порогів інтенсивності епідемічного процесу



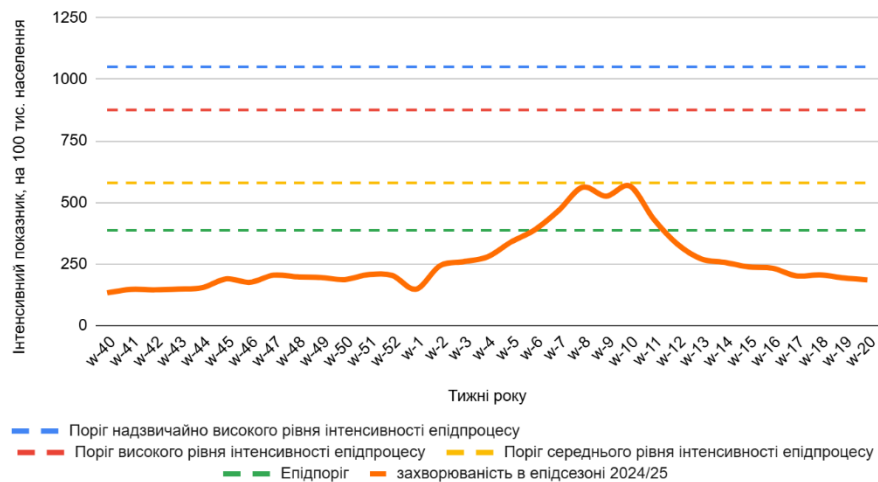
Малюнок 4.2. Динаміка захворюваності на ГРВІ в Охтирському районі відносно порогів інтенсивності епідемічного процесу



Малюнок 4.3. Динаміка захворюваності на ГРВІ в Роменському районі відносно порогів інтенсивності епідемічного процесу



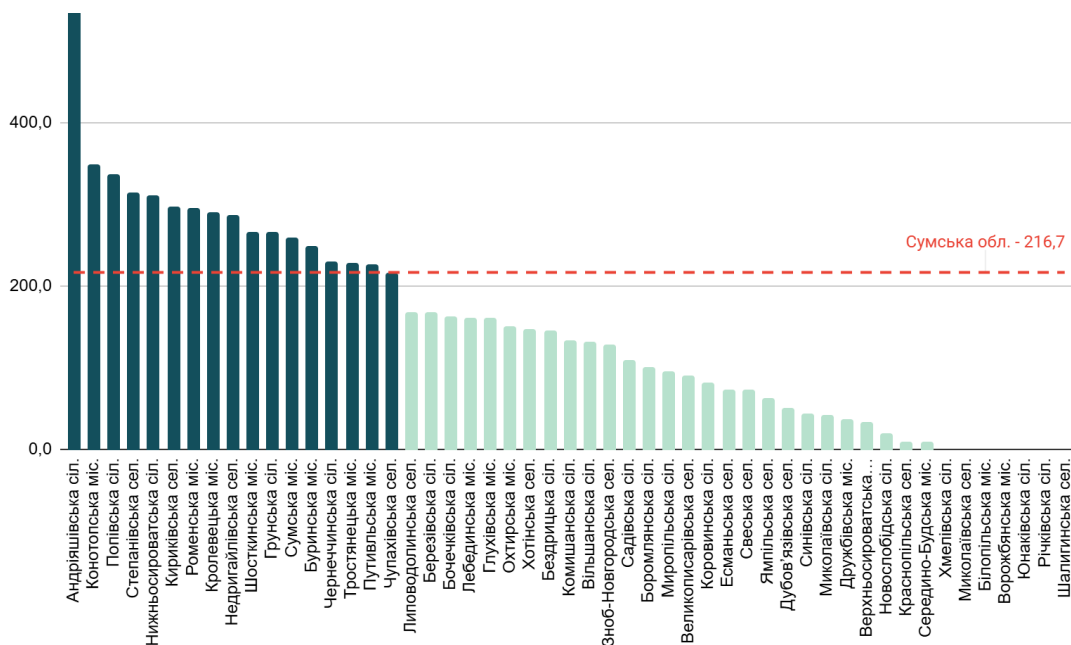
Малюнок 4.4. Динаміка захворюваності на ГРВІ в Сумському районі відносно порогів інтенсивності епідемічного процесу



Малюнок 4.5. Динаміка захворюваності на ГРВІ в Шосткинському районі відносно порогів інтенсивності епідемічного процесу

Захворюваність на ГРВІ, що була вищою за показник по області в цілому спостерігалась на територіях 17 ОТГ (минулого тижня – 14).

Найвищі рівні захворюваності спостерігаються в Андріяшівській (538 на 100 тис. населення), Конотопській (349), Попівській (338), Степанівській (315), Нижньосиrowsатській (311) громадах (мал. 4).



Малюнок 4. Показники захворюваності на ГРВІ в розрізі громад області.

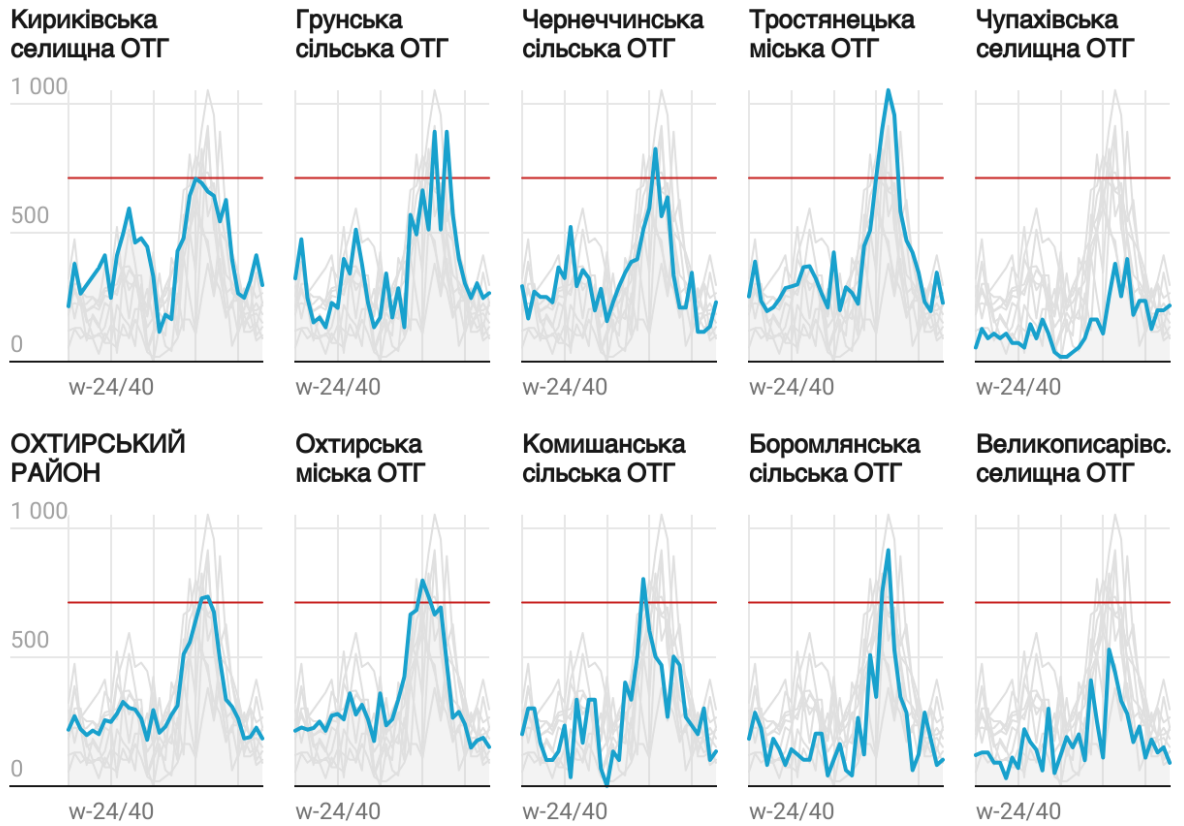
У порівнянні з попереднім тижнем показник захворюваності на ГРВІ зріс у 24 ОТГ області (попереднього – в 22), зменшився – в 19 (попереднього – в 17), залишився на попередньому рівні в 1 ОТГ, ГРВІ не реєструвались в 7 ОТГ (мал. 5.1-5.5).

Малюнок 5.1 Динаміка захворюваності на ГРВІ в об'єднаних територіальних громадах Конотопського району.



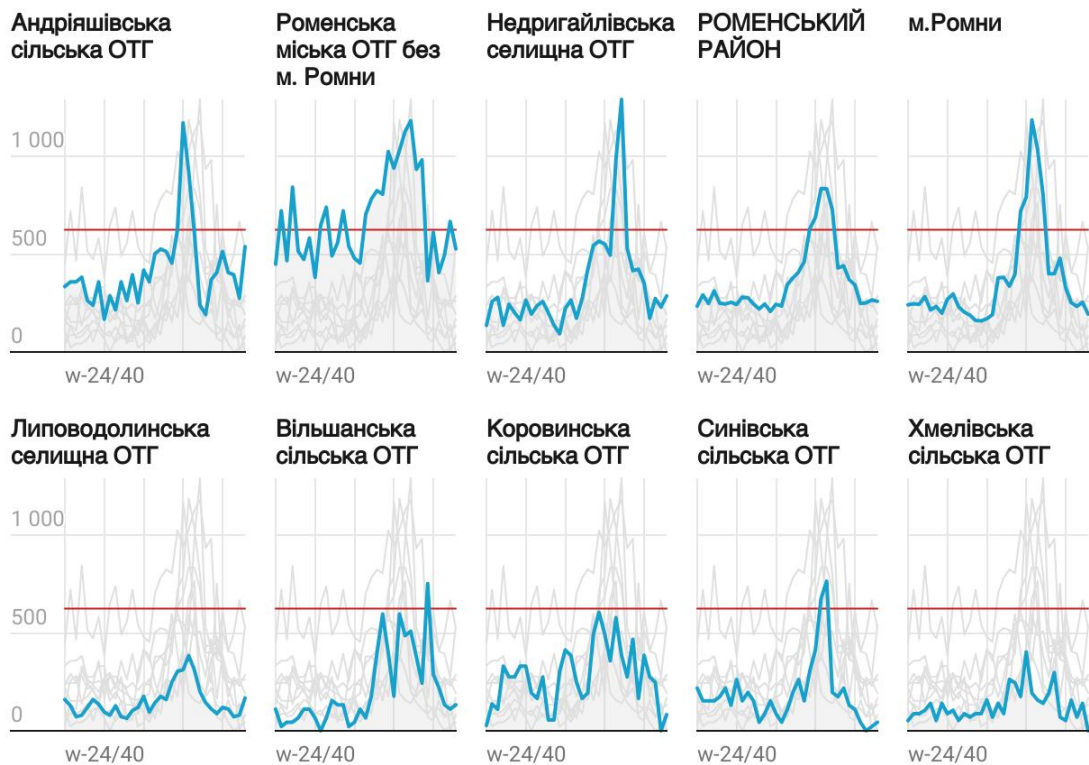
Малюнок 5.2 Динаміка захворюваності на ГРВІ в об'єднаних територіальних громадах Охтирського району.

— Порог середнього рівня інтенсивності епідпроцесу



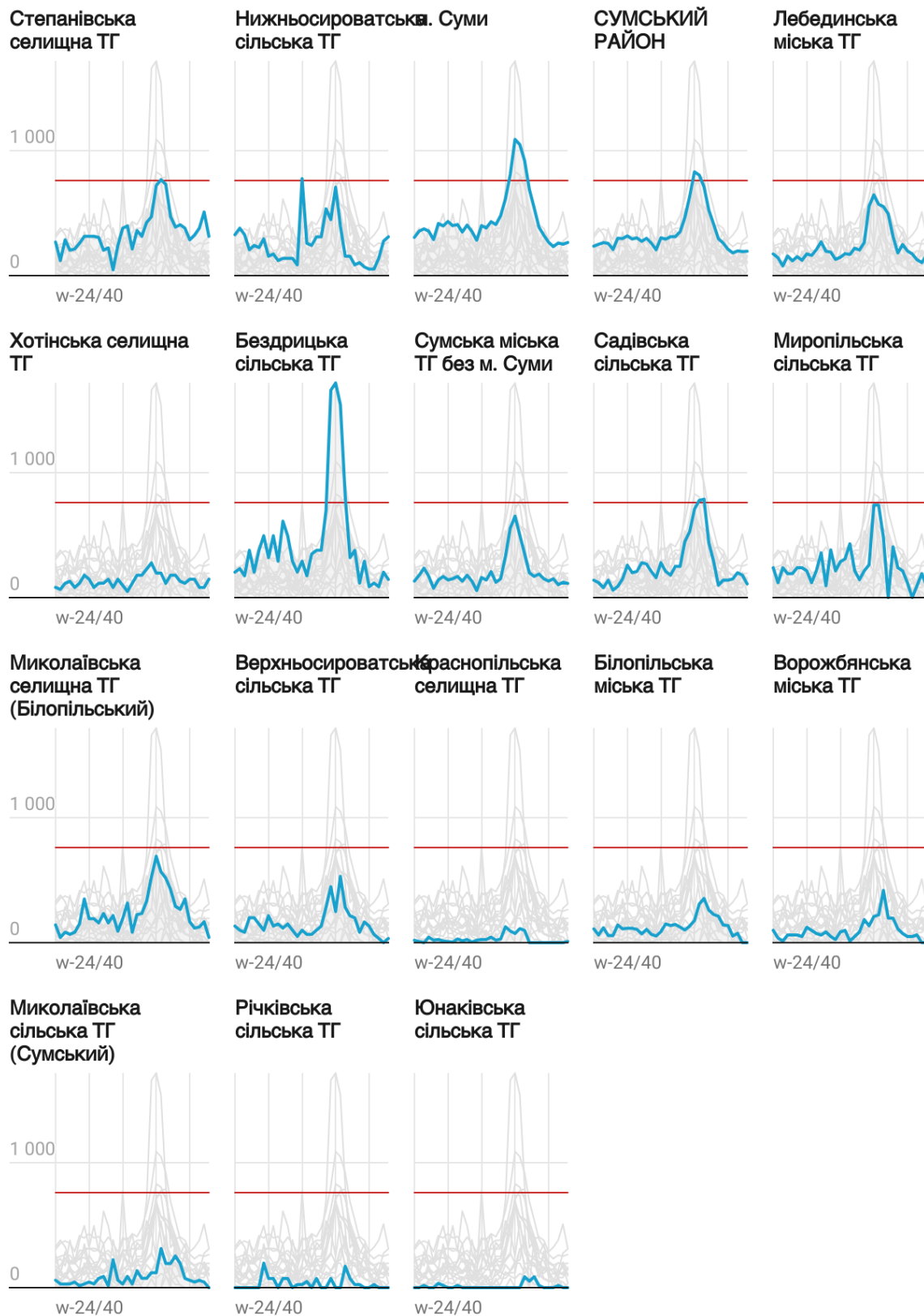
Малюнок 5.3 Динаміка захворюваності на ГРВІ в об'єднаних територіальних громадах Роменського району.

— Порог середнього рівня інтенсивності епідпроцесу



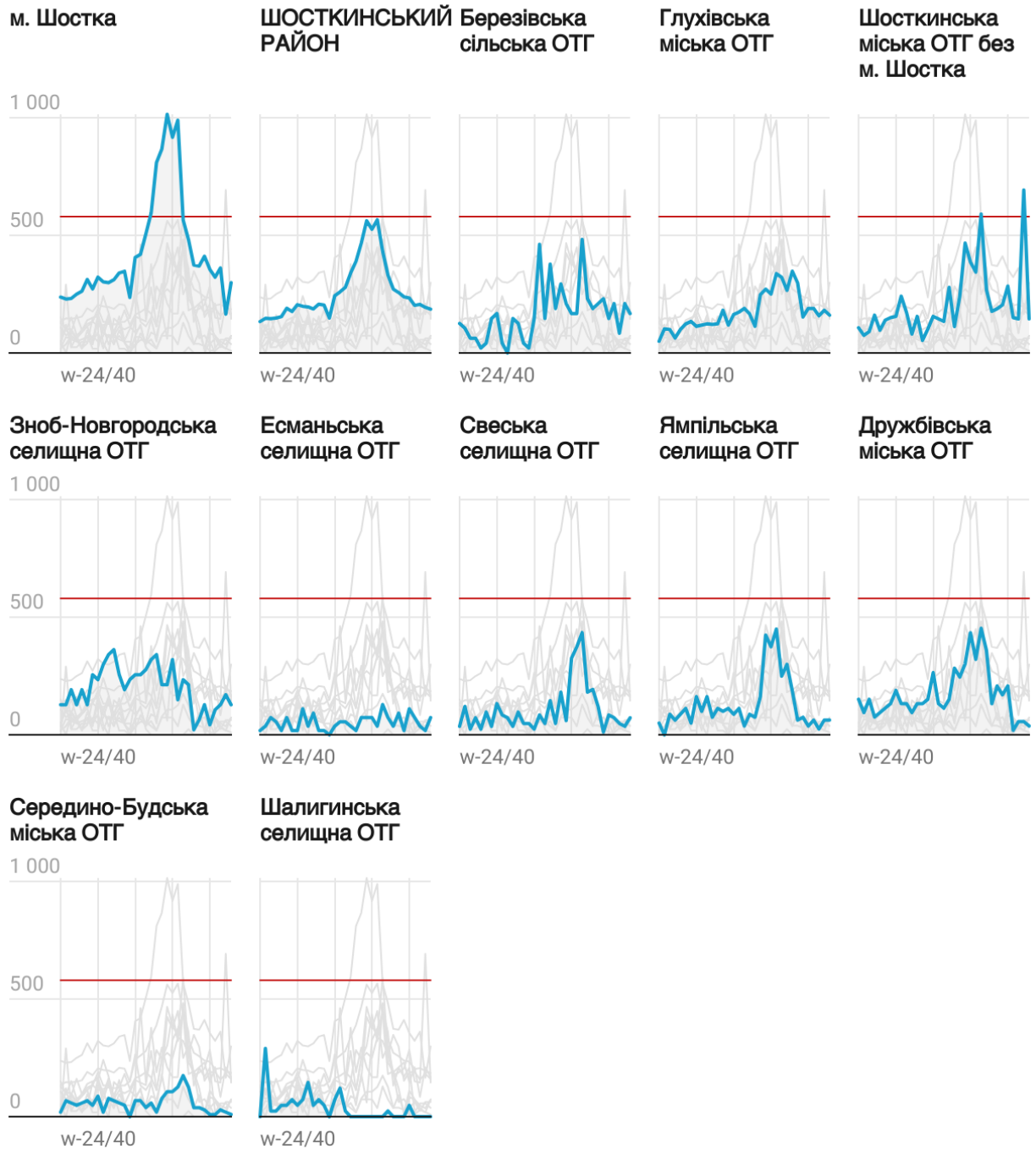
Малюнок 5.5 Динаміка захворюваності на ГРВІ в об'єднаних територіальних громадах Сумського району.

— Порог середнього рівня інтенсивності епідроцесу



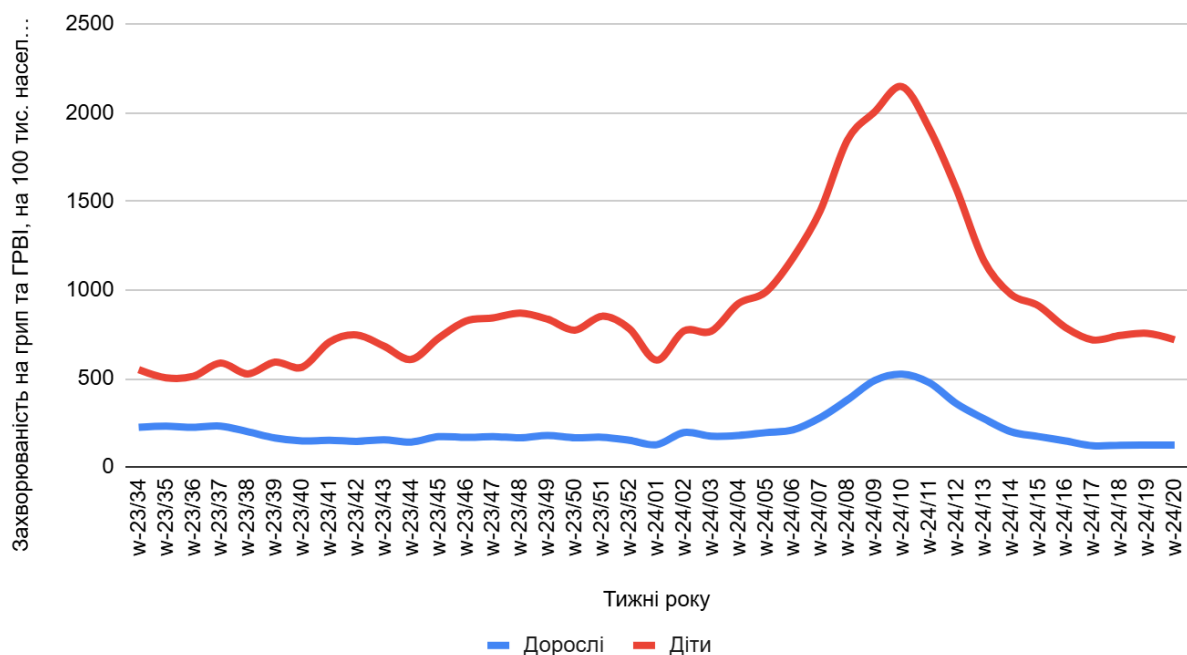
Малюнок 5.4 Динаміка захворюваності на ГРВІ в об'єднаних територіальних громадах Шосткинського району.

— Порог середнього рівня інтенсивності епідпроцесу



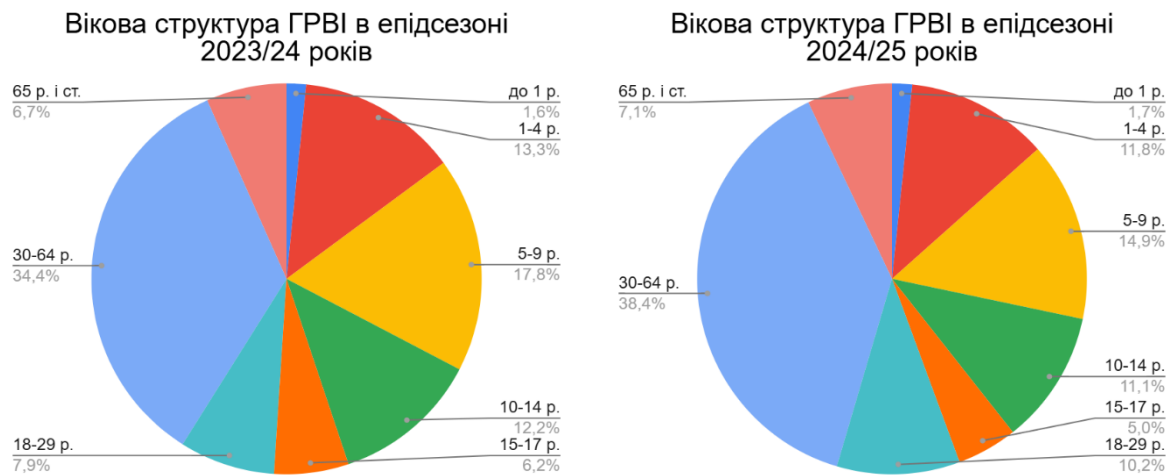
Вікова структура захворюваності на грип та ГРВІ

В порівнянні з минулим тижнем кількість хворих на ГРВІ дітей зменшилась на 57 осіб (-4,7%), дорослих – збільшилась на 4 особи (0,4%). За останній тиждень захворюваність серед дорослих не змінилась, 125 на 100 тис. для дорослого населення, та зменшилась з 755 до 719 на 100 тис. для дитячого населення (мал.6).



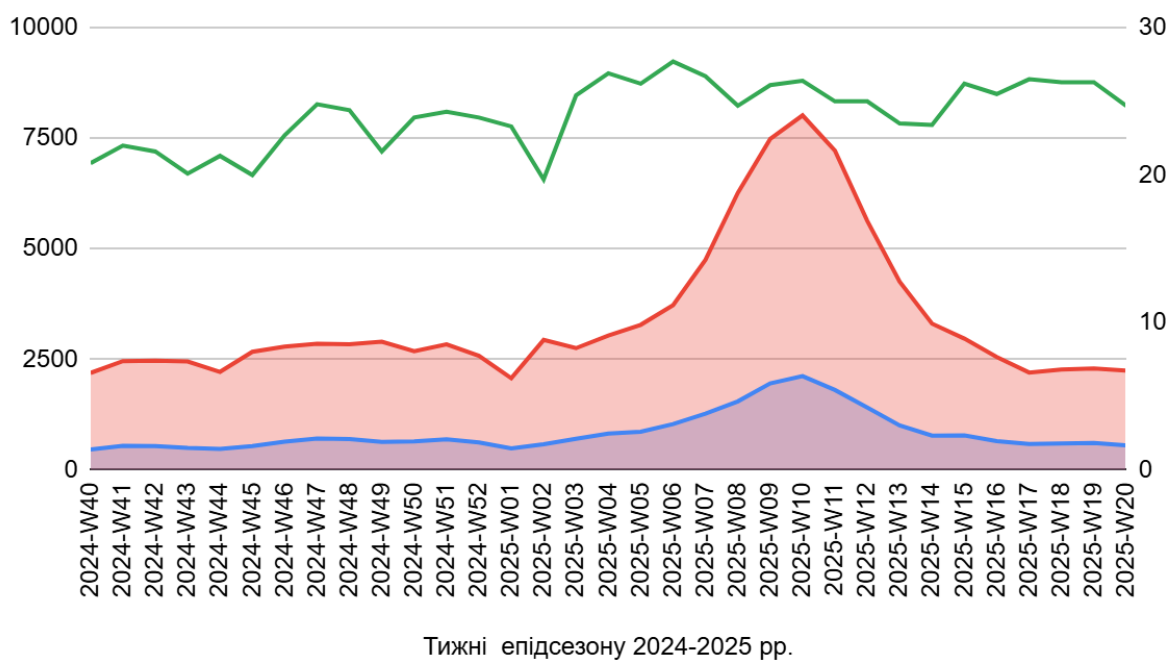
Малюнок 6. Динаміка показників захворюваності на ГРВІ серед дітей та дорослих в Сумській області в епідсезоні 2024/25 років.

У віковій структурі захворюваності на ГРВІ частка дорослих переважає частку дітей, 55,5% та 44,5%. За минулий тиждень частка дітей зменшилась на 0,2%. У порівнянні з аналогічним періодом епідсезону 2023-2024 рр. частка дорослих є більшою в 1,1 рази (55,5 % проти 48,9 %) (Мал.7).



Малюнок 7. Вікова структура захворюваності на ГРВІ (у т.ч. на грип) у епідсезонах 2023-2024 рр. і 2024-2025 рр., Сумська область.

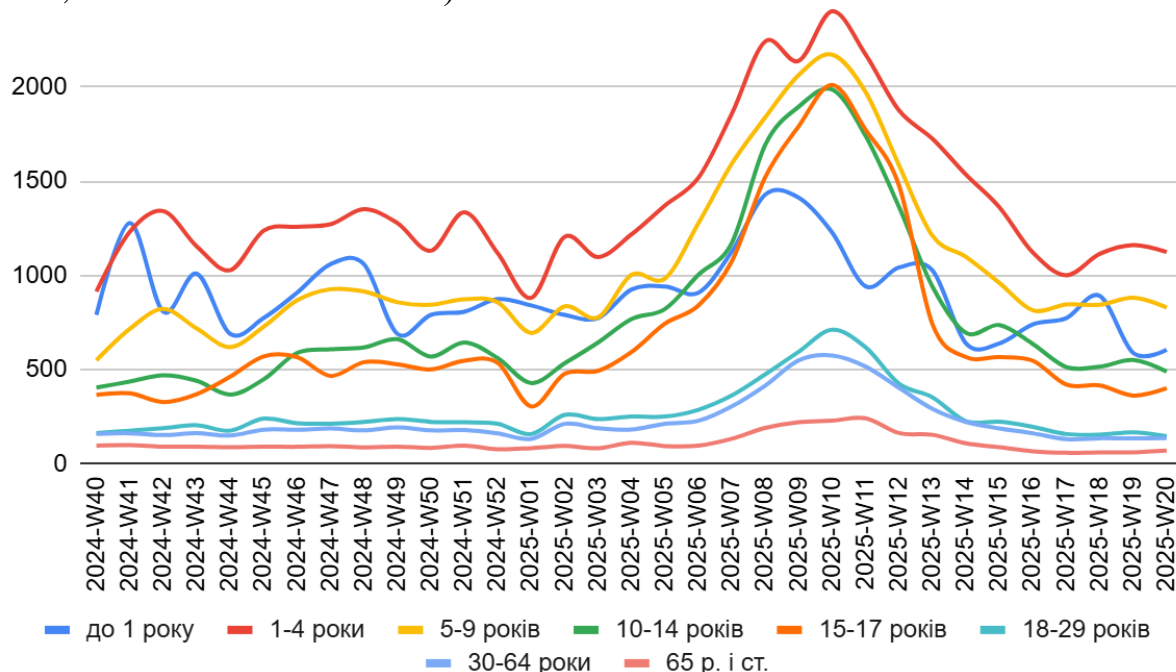
За останній тиждень частка школярів зменшилась з 26,3 % до 24,7 % (мал. 8). В абсолютних цифрах кількість хворих серед дітей шкільного віку протягом 20 тижня зменшилась на 50 осіб, з 603 до 553 (-8,3%).



■ школярів ■ всього ■ % школярів (віль праворуч)

Малюнок 8. Кількість та частка школярів, хворих на грип та інші ГРВІ

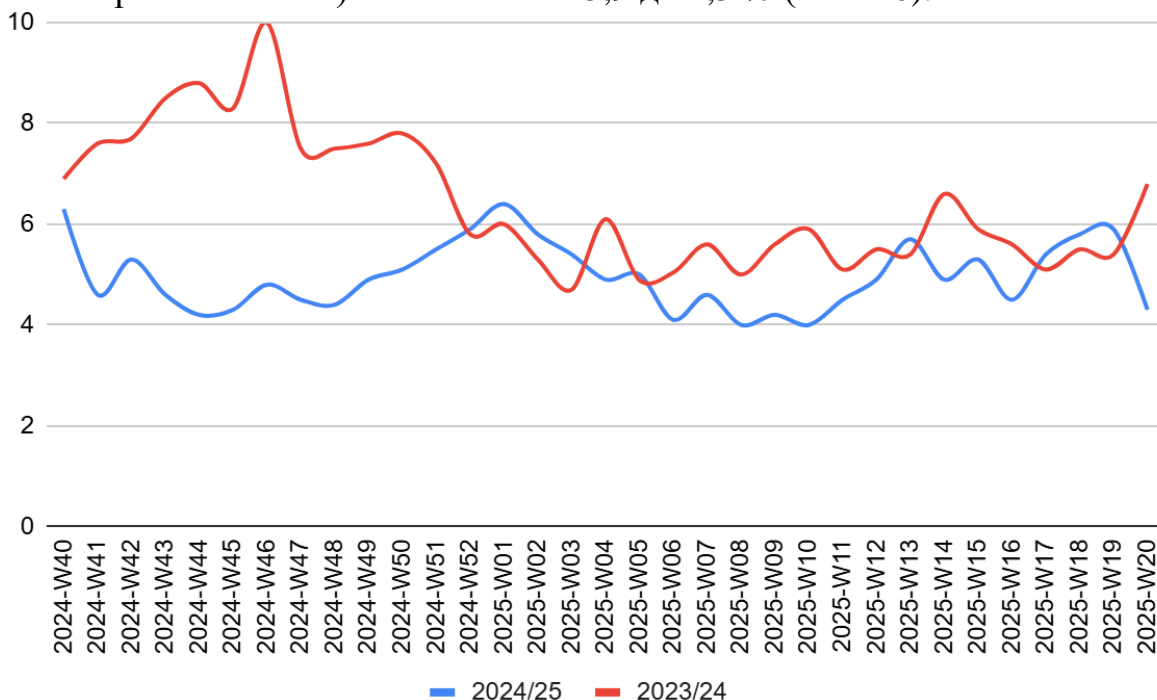
Протягом звітного тижня інтенсивні показники захворюваності на ГРВІ зросли на 1,6-2,9 % у вікових групах до 1 року та 30-64 років, на 10,6-14,9 % у вікових групах 15-17 та 65 років і старше; зменшилися на 3,2-5,8 % у вікових групах 1-4 та 5-8 %, на 11,1 – 12,1 % у вікових групах 10-14 та 18-29 років (мал. 9). Найвищі рівні захворюваності реєструвались серед дітей віком 1-4 роки (1123,8 на 100 тис. населення).



Малюнок 9. Динаміка захворюваності на ГРВІ в різних вікових групах (інтенсивний показник на 100 тис. відповідного населення).

Госпіталізація

Протягом звітного тижня було госпіталізовано 97 пацієнтів з ознаками ГРВІ проти 136 попереднього тижня. Частка госпіталізованих (у відсотках від усіх захворілих на ГРВІ) зменшилась з 5,9 до 4,3 % (мал. 10).



Малюнок 10. Частка госпіталізованих пацієнтів з ознаками ГРВІ в Сумській області, % (епідсезони 2023-2024 рр. і 2024-2025 рр.)

Дозорний нагляд за грипом та іншими ГРВІ

Протягом 20 тижня, дозорними лікарнями виявлено 2 пацієнта, клінічний стан яких підлягав визначенню випадку тяжкої гострої респіраторної інфекції (ТГРІ), на 3 менше, ніж попереднього тижня. Всі вони є дітьми до 17 років (таблиця 1).

Таблиця 1. Віковий розподіл пацієнтів, що відповідають визначенню випадку ТГРІ по Сумській області за 20 тиждень 2025 року та всього від початку сезону

Назва лікарні	Вікова структура пацієнтів, що відповідають визначенню випадку ТГРІ				Всього за звітний тиждень	Всього від початку сезону
	діти до 17 років	18-29 років	30-64 роки	65 років і старше		
КНП "Дитяча клінічна лікарня Св. Зінаїди" СМР	2				2	198
КНП СОР "Медичний клінічний центр інфекційних хвороб та дерматології ім. З.Й. Красовицького"						78
Всього по регіону	2				2	276

Частка пацієнтів з ТГРІ серед госпіталізованих осіб з усіх причин зменшилась з 2,9 до 1,8 %. Значення даного показника зменшилось у КНП «Дитяча клінічна лікарня Святої Зінаїди» СМР не змінилась, 2,5% та в КНП СОР «Медичний клінічний центр інфекційних хвороб та дерматології імені З.Й.Красовицького» зменшилась з 3,8 % до 0 %.

У 2 пацієнтів з ТГРІ було взято зразки матеріалів для тестування методом ПЛР на визначення збудників ГРВІ. Зразки в роботі.

Кількість захворювань, що відповідають випадку грипоподібного захворювання (ГПЗ) за 20-й тиждень 2025 року зменшилась з 9 до 3 випадків або з 226 до 207,3 на 100 тис. населення, що обслуговується дозорними лікарями. Дітей віком до 17 років не було.

У 3-х пацієнтів з ознаками ГПЗ було взято зразки матеріалів для тестування методом ПЛР на визначення збудників ГРВІ. Зразки в роботі.

Станом на 16 травня 2025 року в Сумській області циркуляція вірусів грипу не спостерігається.