

Аналіз епідемічної ситуації з грипу та ГРВІ в Сумській області за 16-й тиждень 2026 року (10.04-16.04.2026)

Восьмий тиждень поспіль в області триває зниження захворюваності на грип та інші ГРВІ. Протягом 16-го тижня року темпи зменшення дещо уповільнилися. Захворіло 2987 осіб, що на 2,7 % менше, ніж протягом 15-го тижня. Інтенсивний показник склав 289 проти 297 на 100 тис. населення (рис. 1). Спостерігалось помірне, на 10 %, зростання кількості хворих у Роменському районі. Зокрема, у Роменській громаді інтенсивність епідпроцесу знов перевищила поріг середнього рівня, проте обмежувальні заходи на території не вводилися, оскільки умови для подальшого погіршення епідситуації наразі відсутні. Передепідемічні рівні все ще перевищені у Буринській, Кролевецькій та Садівській громадах. В цілому захворюваність поточного тижня була на 17 % вищою, ніж за аналогічний період сезону 2024/25 і на 4,9 % вищою, ніж за аналогічний період сезону 2023/24 років. Циркуляція вірусів грипу А все ще триває. Зареєстровано 7 випадків проти 6 минулого тижня. У стічних водах міста Суми віруси грипу не виявлені.

Кількість COVID-19 зменшилась з 3 до 2 випадків (0,2 на 100 тис. населення).

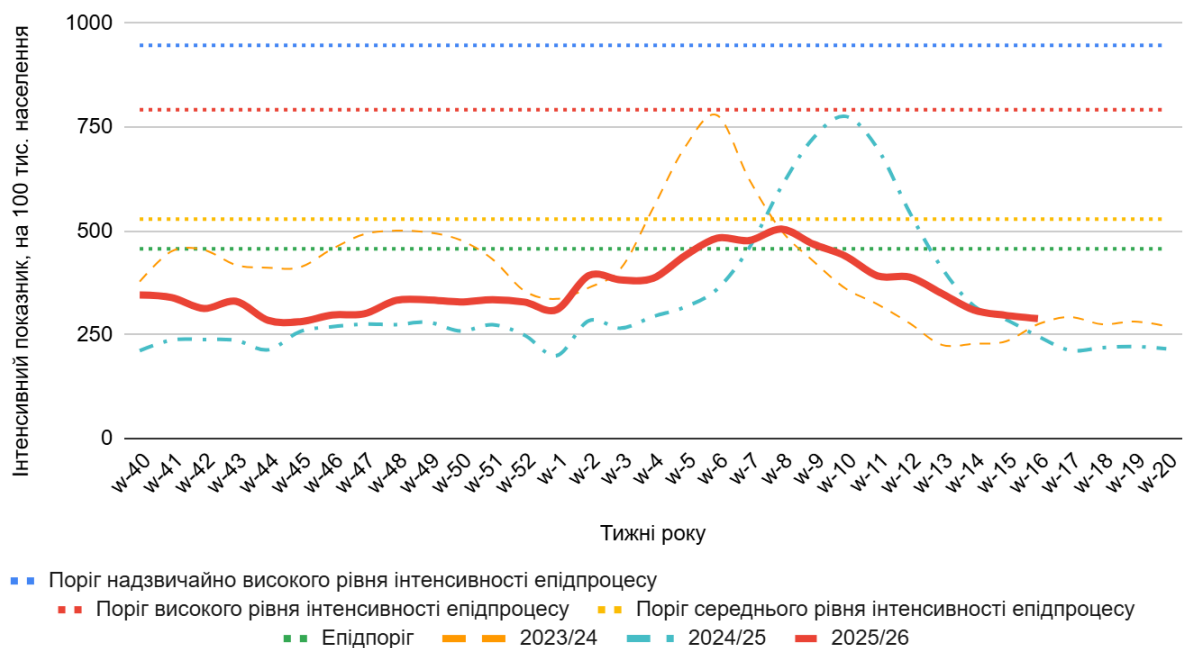
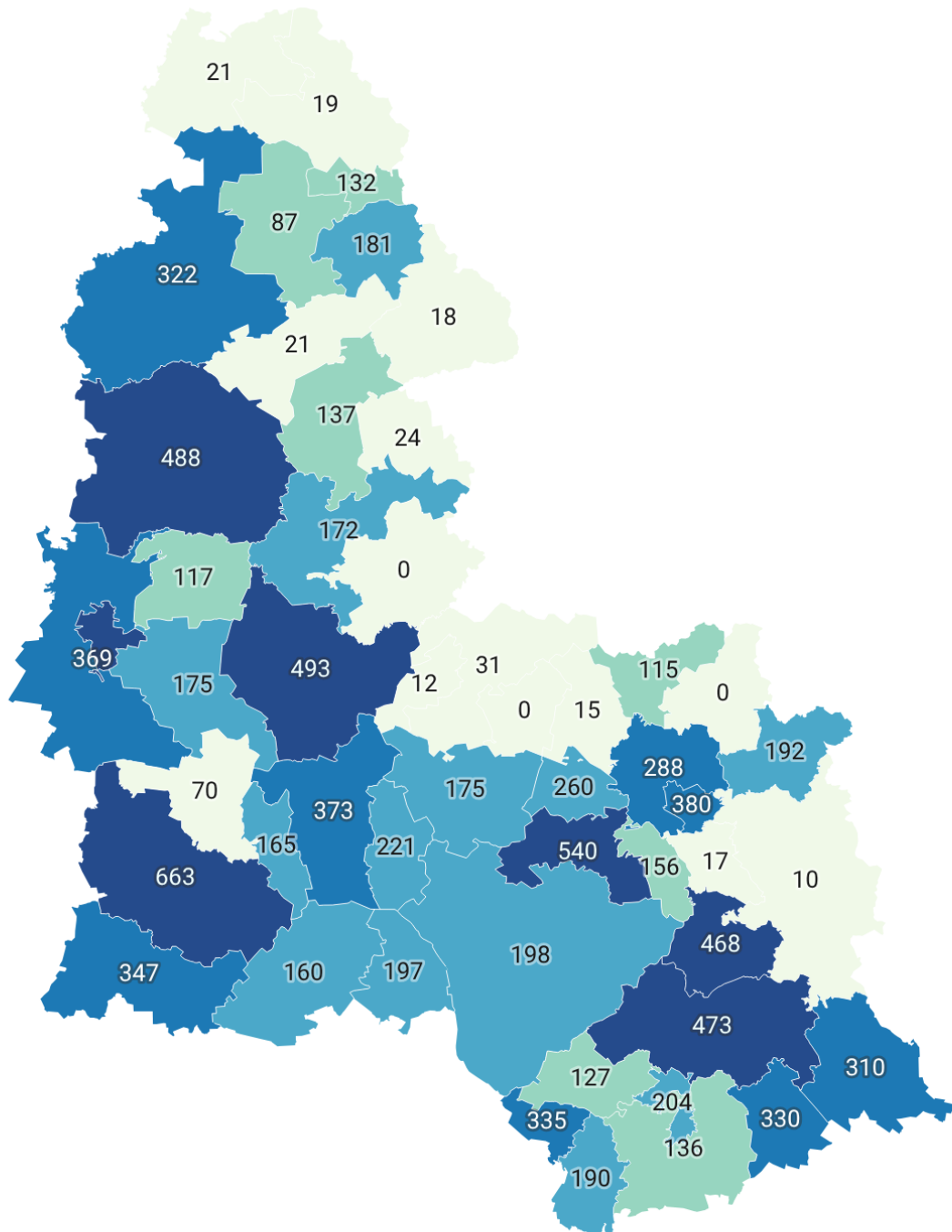


Рис. 1. Порівняльний аналіз динаміки захворюваності на грип та інші ГРВІ в Сумській області у епідемічних сезонах 2023-24, 2024-25 та 2025-26 рр.

Захворюваність на ГРВІ в територіальних громадах Сумської області на 16 тижні 2026 року

Найвищі рівні захворюваності спостерігаються в Роменській (663 на 100 тис. населення), Садівській (540), Буринській (493) Кролевецькій (488), Тростянецькій (472) громадах

показник на 100 тис.
населення



Мапа: Сергій Грабовий • Джерело: ДУ "Сумський обласний центр контролю та профілактики хвороб МОЗ України" • Створено за допомогою Datawrapper

У порівнянні з попереднім тижнем кількість хворих зростає на 10,4 % в Роменському та на 1,1 % в Шосткинському районах; зменшилась на 2,2-2,5 % в Конотопському та Охтирському, на 9,7 % - Сумському районах (рис. 2).

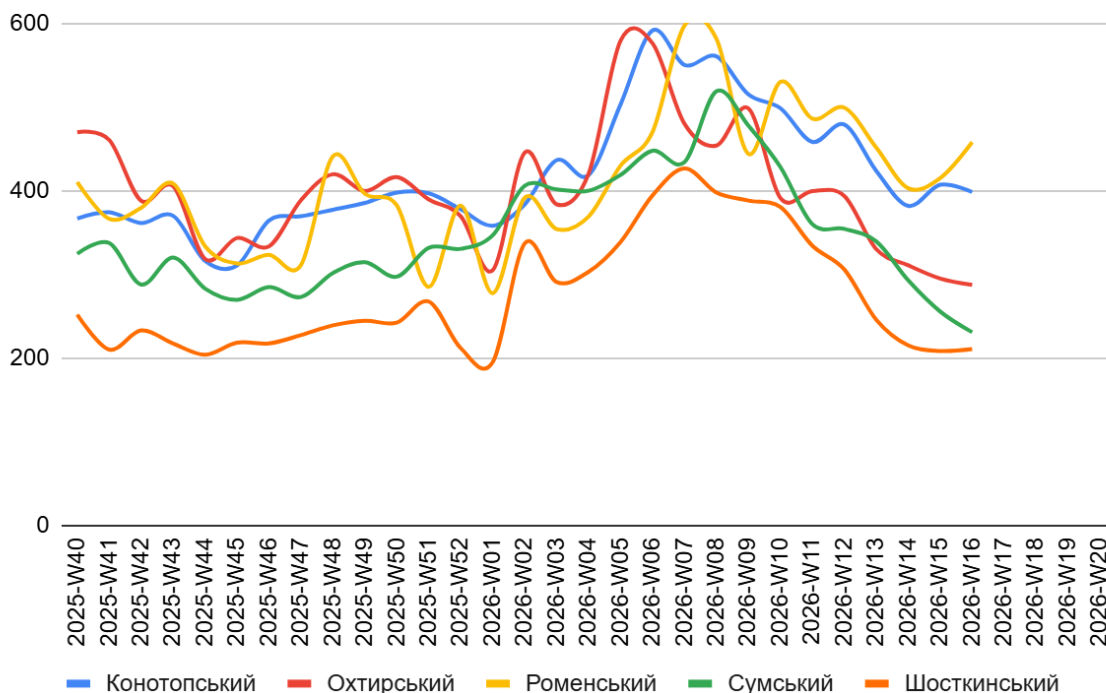


Рисунок 2. Динаміка захворюваності на ГРВІ в районах Сумської області, протягом епідсезону 2025-2026 рр. (показник на 100 тис. населення)

Динаміка показників захворюваності в районах відносно порогів інтенсивності епідпроцесу зображена на рис. 3.1-3.5.

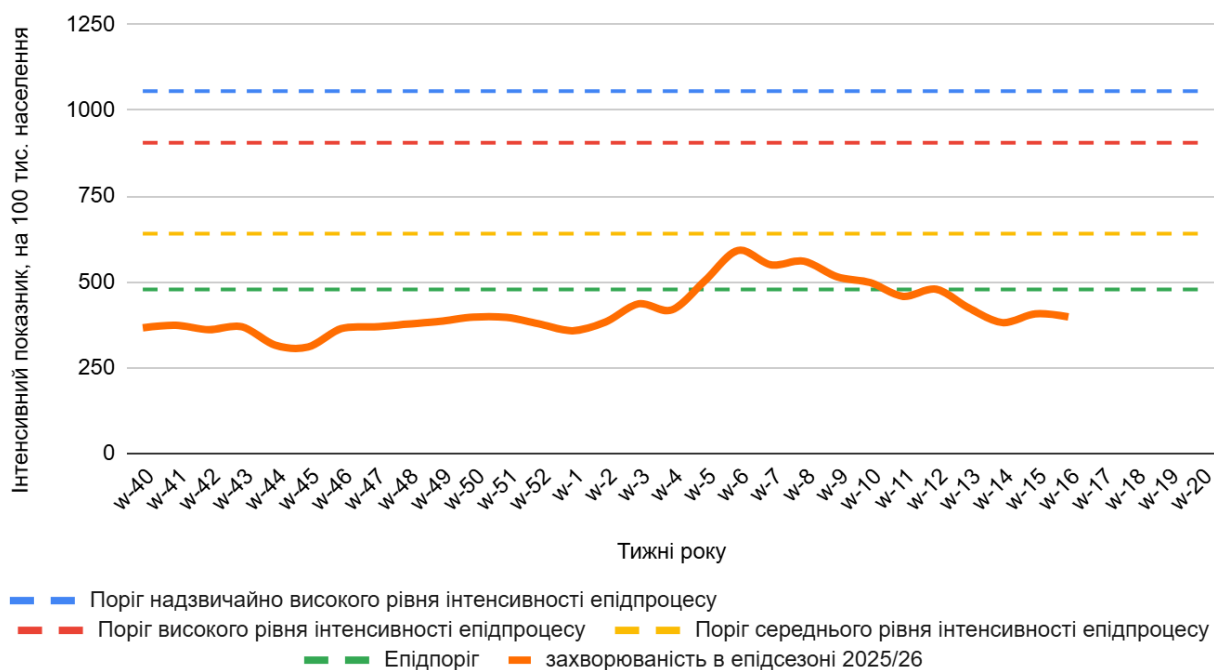


Рисунок 3.1. Динаміка захворюваності на ГРВІ в Конотопському районі відносно порогів інтенсивності епідемічного процесу

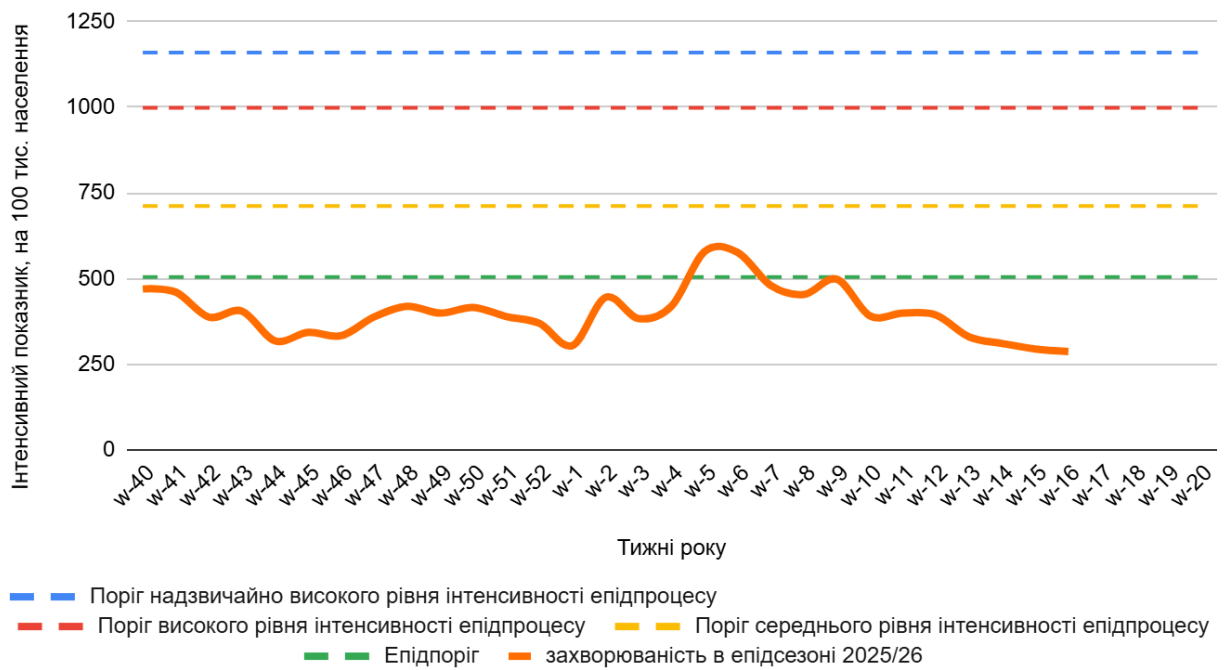


Рисунок 3.2. Динаміка захворюваності на ГРВІ в Охтирському районі відносно порогів інтенсивності епідемічного процесу

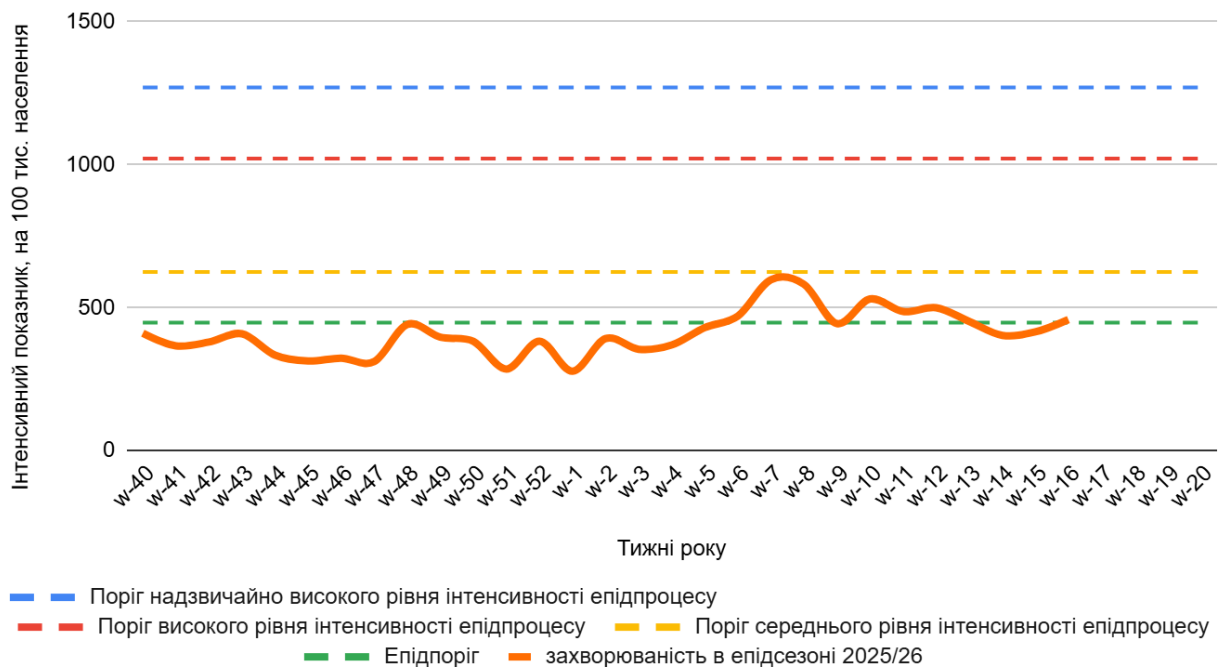


Рисунок 3.3. Динаміка захворюваності на ГРВІ в Роменському районі відносно порогів інтенсивності епідемічного процесу

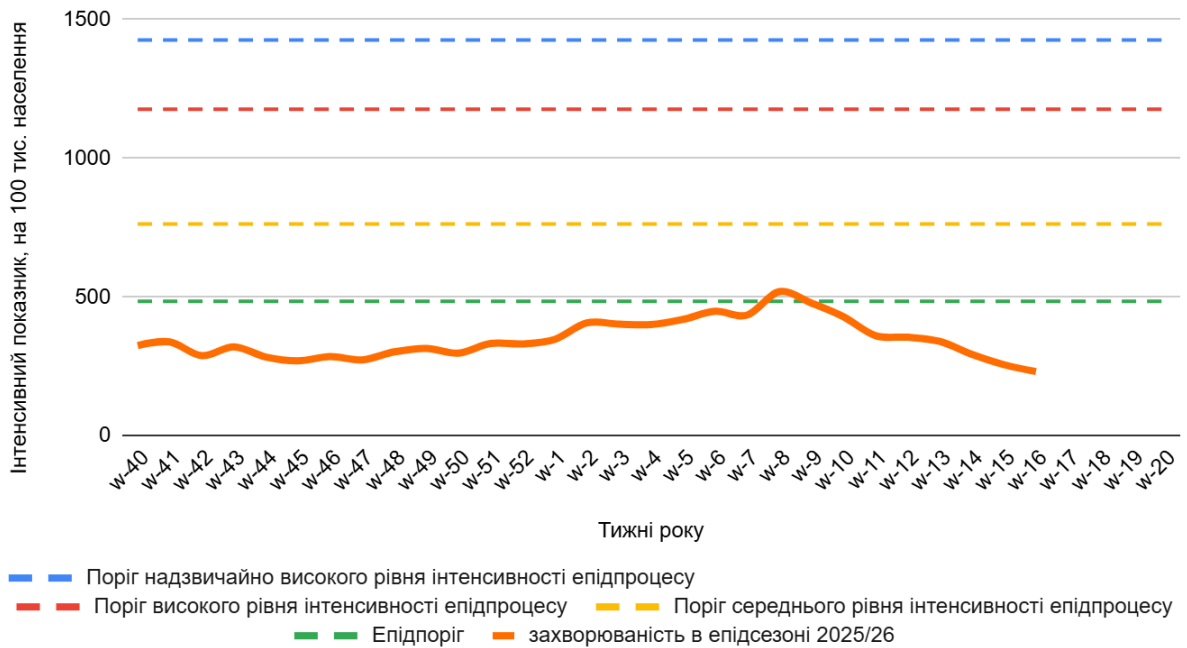


Рисунок 3.4. Динаміка захворюваності на ГРВІ в Сумському районі відносно порогів інтенсивності епідемічного процесу

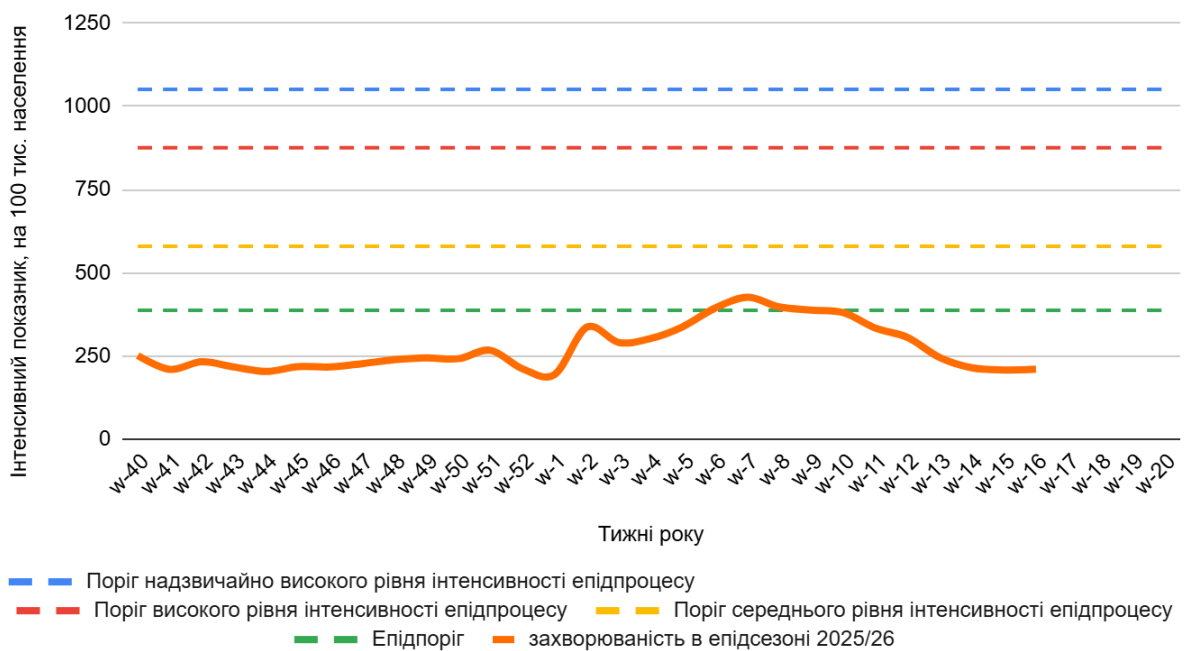


Рисунок 3.5. Динаміка захворюваності на ГРВІ в Шосткинському районі відносно порогів інтенсивності епідемічного процесу

В 15 громадах захворюваність була вищою за показник по області в цілому (минулого тижня – в 15).

Найвищі рівні захворюваності спостерігаються в Роменській (663 на 100 тис. населення), Садівській (540), Буринській (493) Кролевецькій (488), Тростянецькій (473) громадах (рис. 4).

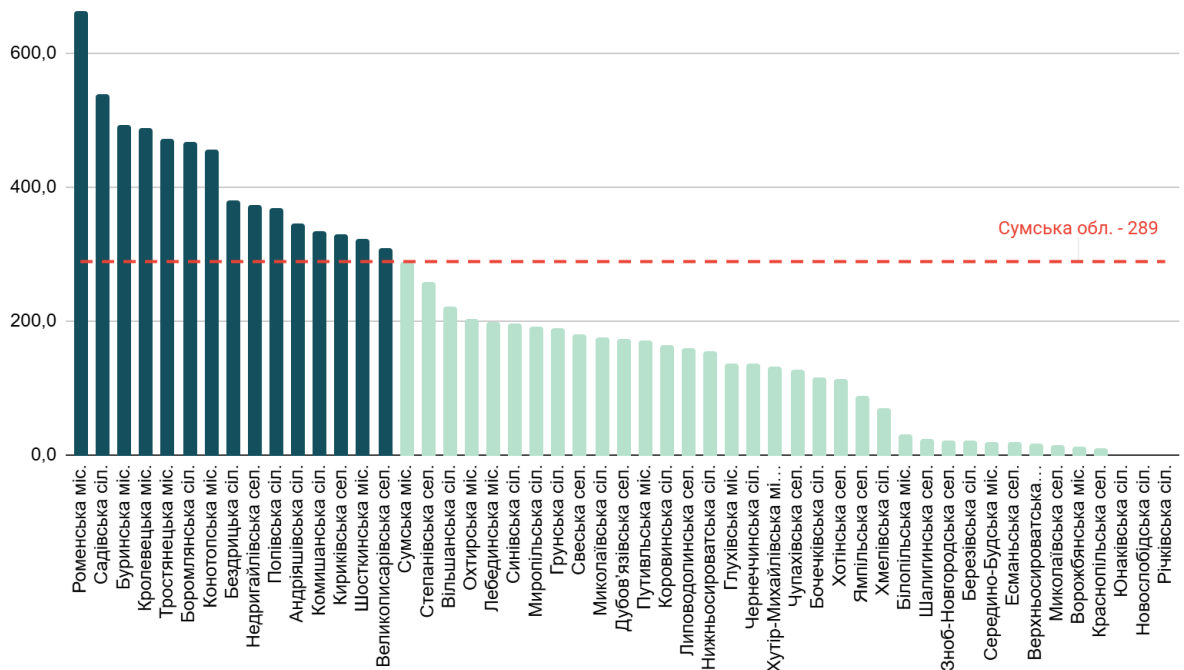
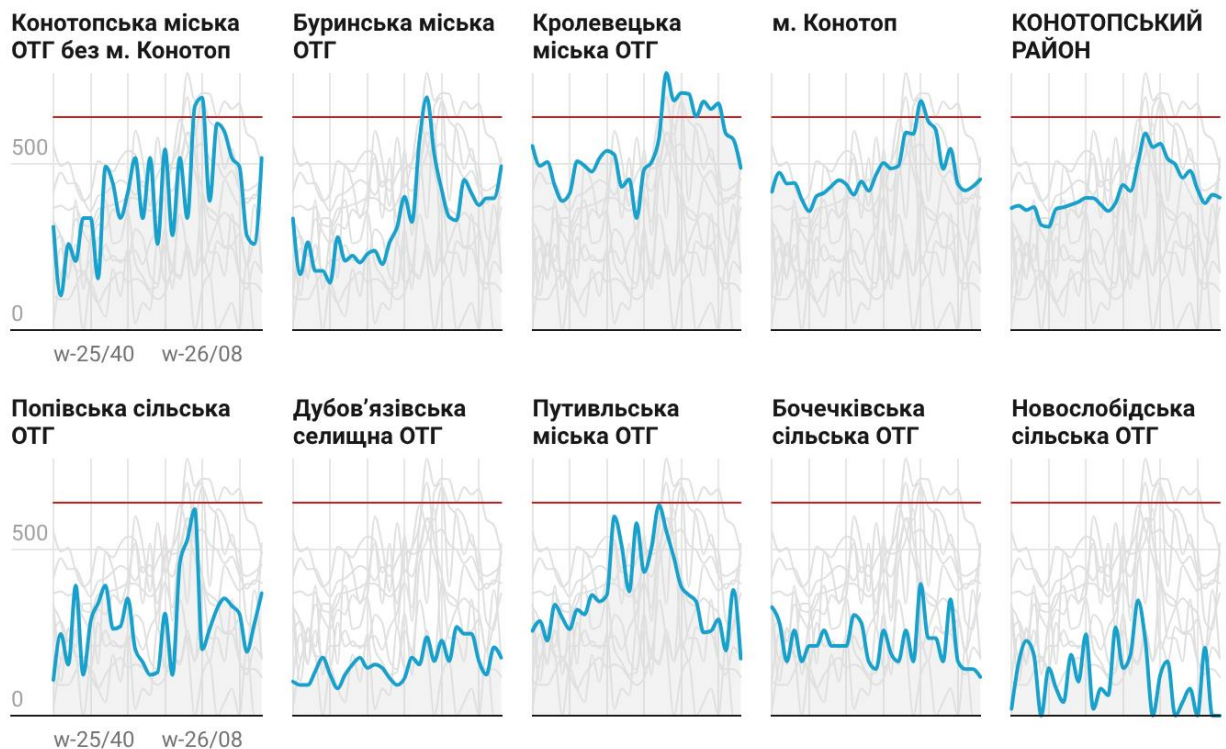


Рисунок 4. Показники захворюваності на ГРВІ в розрізі громад області.

У порівнянні з попереднім тижнем показник захворюваності на ГРВІ зріс у 23 ОТГ області (попереднього – в 21), зменшився – у 18 (попереднього – в 26), не змінився – в 7, ГРВІ не реєструвалися в 3 громадах (мал. 5.1-5.5).

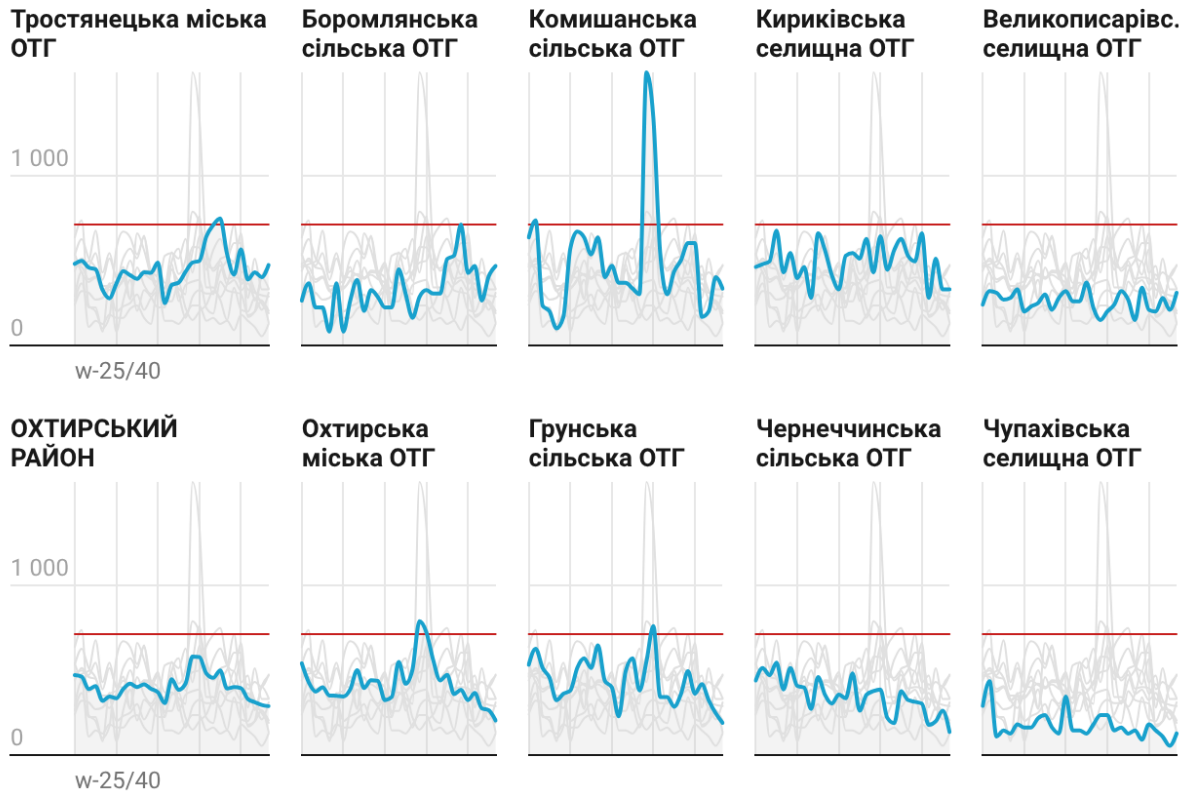
Малюнок 5.1 Динаміка захворюваності на ГРВІ в об'єднаних територіальних громадах Конотопського району.

— Порог середнього рівня інтенсивності епідпроцесу



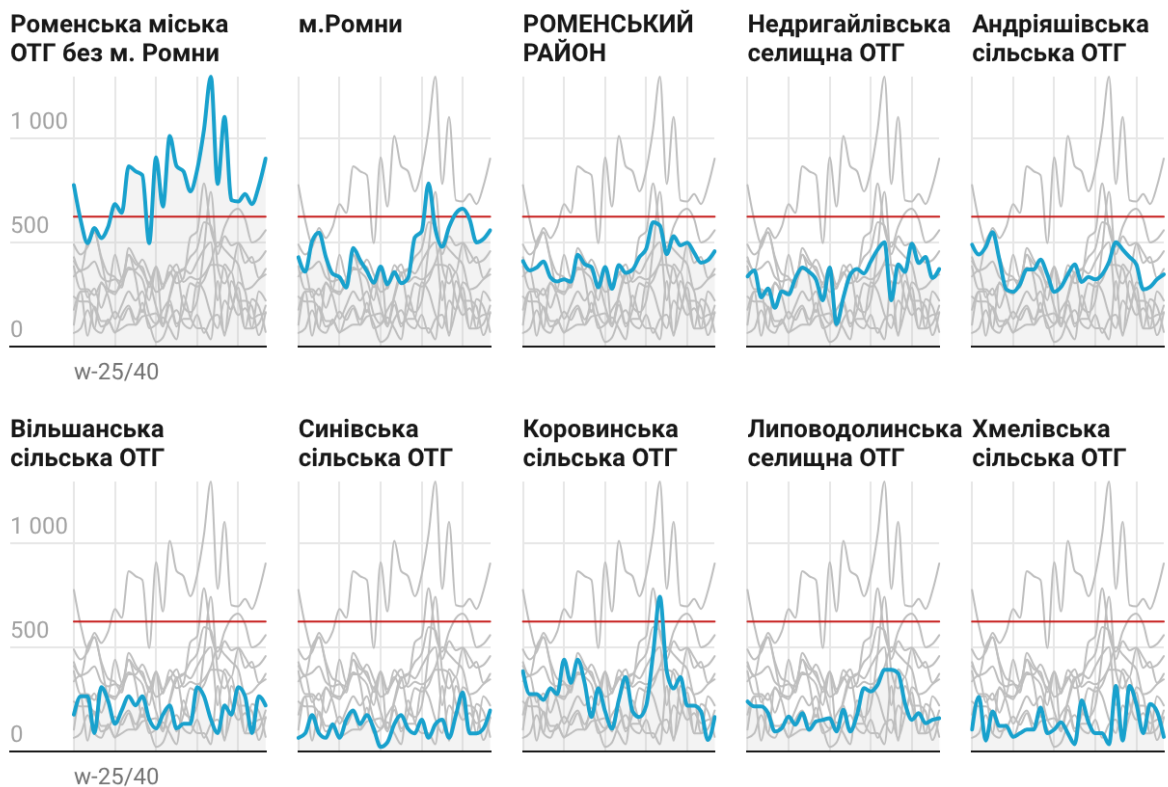
Малюнок 5.2 Динаміка захворюваності на ГРВІ в об'єднаних територіальних громадах Охтирського району.

— Порог середнього рівня інтенсивності епідроцесу



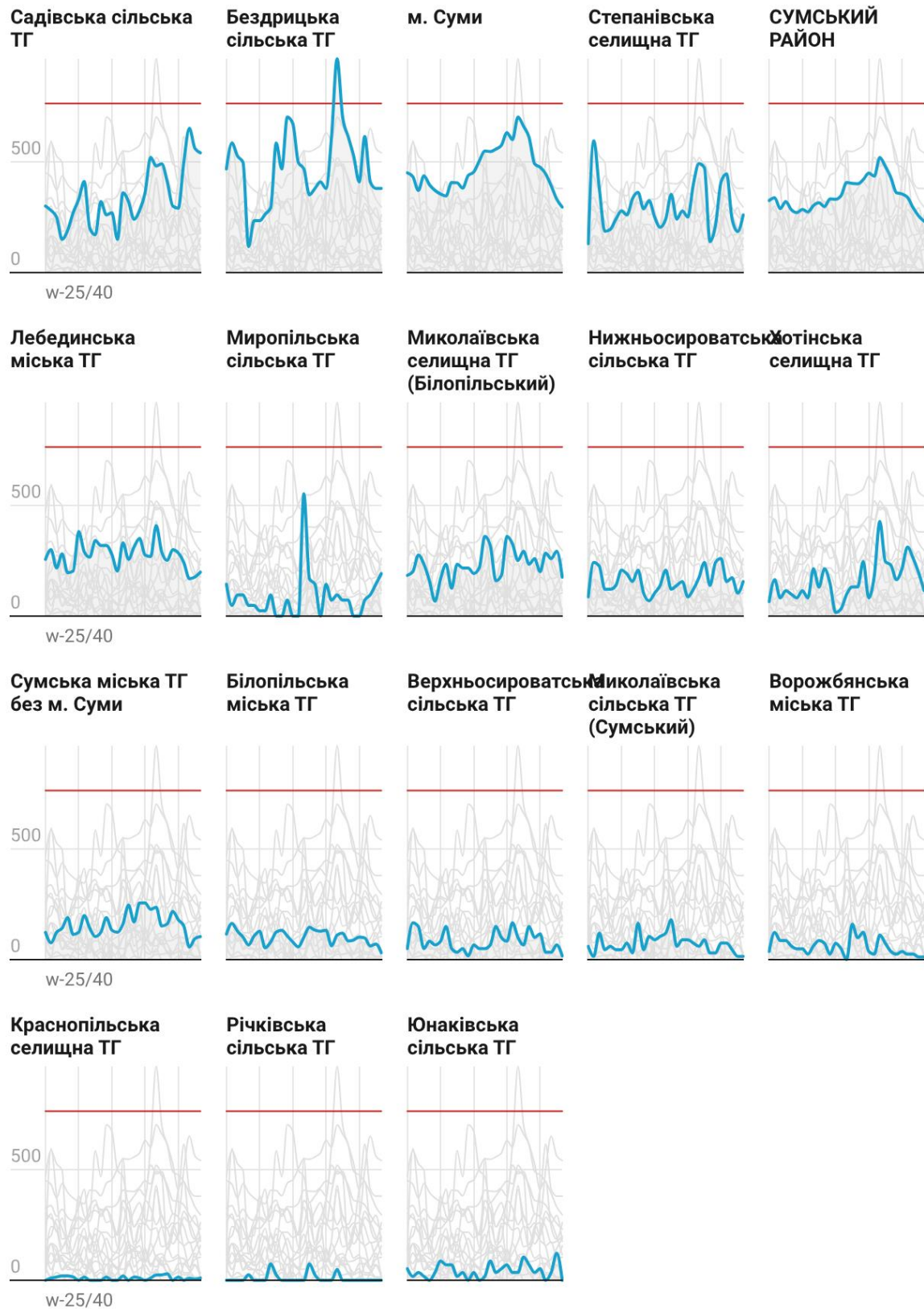
Малюнок 5.3 Динаміка захворюваності на ГРВІ в об'єднаних територіальних громадах Роменського району.

— Порог середнього рівня інтенсивності епідроцесу



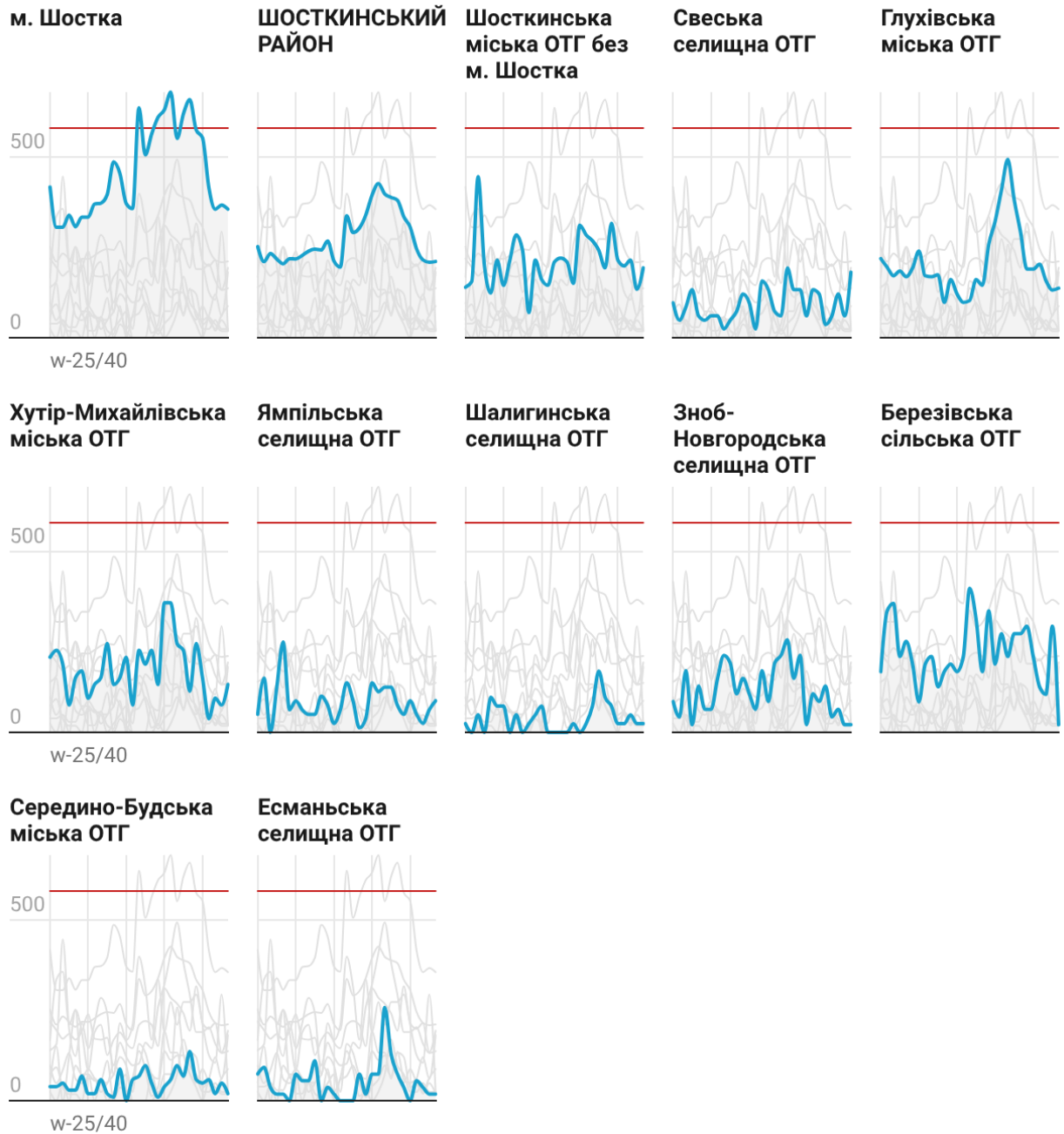
Малюнок 5.4 Динаміка захворюваності на ГРВІ в об'єднаних територіальних громадах Сумського району.

— Порог середнього рівня інтенсивності епідроцесу



Малюнок 5.5 Динаміка захворюваності на ГРВІ в об'єднаних територіальних громадах Шосткинського району.

— Порог середнього рівня інтенсивності епідпроцесу



У порівнянні з попереднім тижнем кількість хворих на ГРВІ дітей практично не змінилася, збільшившись лише на 4 особи (0,3 %), дорослих – зменшилася на 87 (-5,7 %). Захворюваність зменшилась з 173 до 163 на 100 тис. для дорослого населення, зросла з 975 до 978 на 100 тис. для дитячого населення (рис. 6).

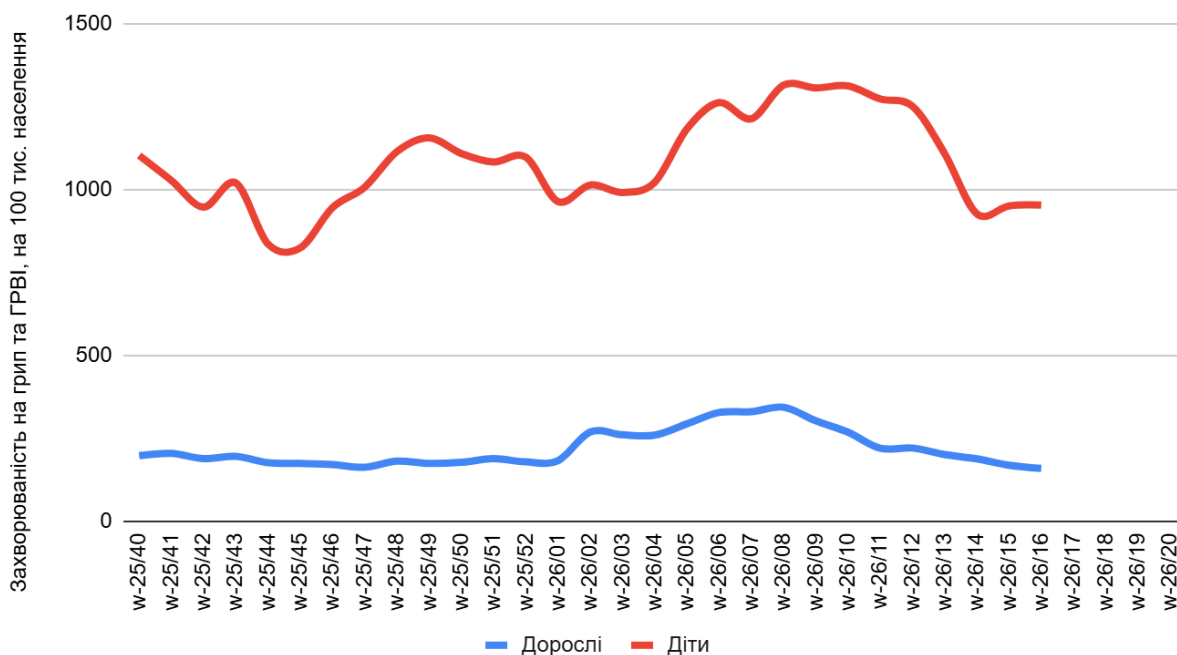


Рисунок 6. Показник захворюваності на ГРВІ серед дітей та дорослих в Сумській області в епідсезоні 2025/26 років.

Вікова структура за період з початку епідсезону практично не відрізняється від аналогічного періоду попереднього сезону. Частка дітей становить 47,4 %, що на 1,8% більше, ніж у попередньому сезоні (рис. 7).

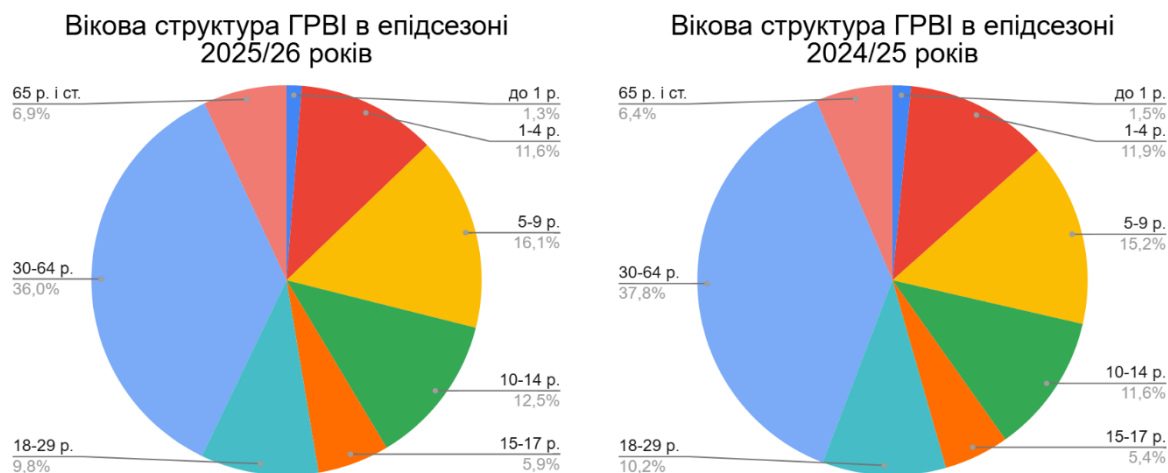


Рисунок 7. Вікова структура захворюваності на ГРВІ (у т.ч. на грип) у епідсезонах 2024-2025 рр. і 2025-2026 рр., Сумська область.

Частка школярів протягом тижня (рис. 8) зросла з 25,9 % до 26,9%. В абсолютних цифрах кількість хворих серед дітей шкільного віку протягом 16-го тижня року практично не змінилась, збільшившись лише на 8 осіб (1 %) з 796 до 804.

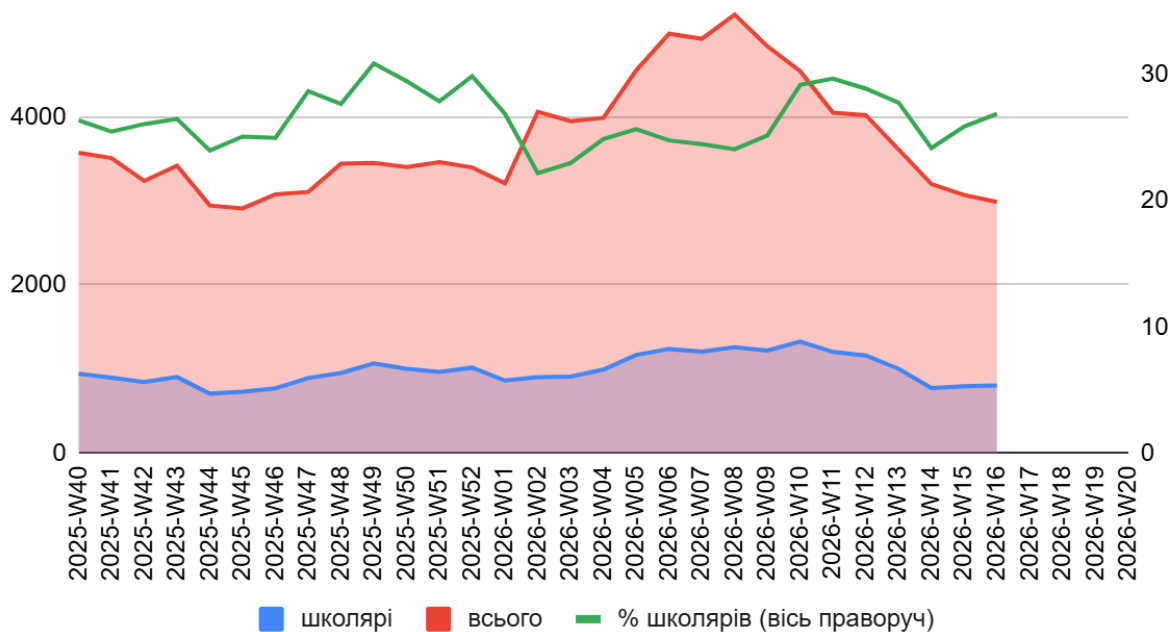


Рисунок 8. Кількість та частка школярів, хворих на грип та інші ГРВІ

Протягом звітного тижня найвищі інтенсивні показники захворюваності на ГРВІ спостерігалися у віковій групі 1–4 років (1367 на 100 тис. відповідного населення). Захворюваність на ГРВІ зменшилась на 2,6 – 5,1 % серед дітей 10–14 років, дорослих 18–29 та 30–64 роки, на 9,7 % серед дітей 15–17 років, на 11,6 % серед дорослих віком 65 років і старше, на 19,6 % - серед дітей до року; збільшилась на 7,8 % серед дітей 5–9 років; не змінилась серед дітей 1–4 роки (рис. 9).

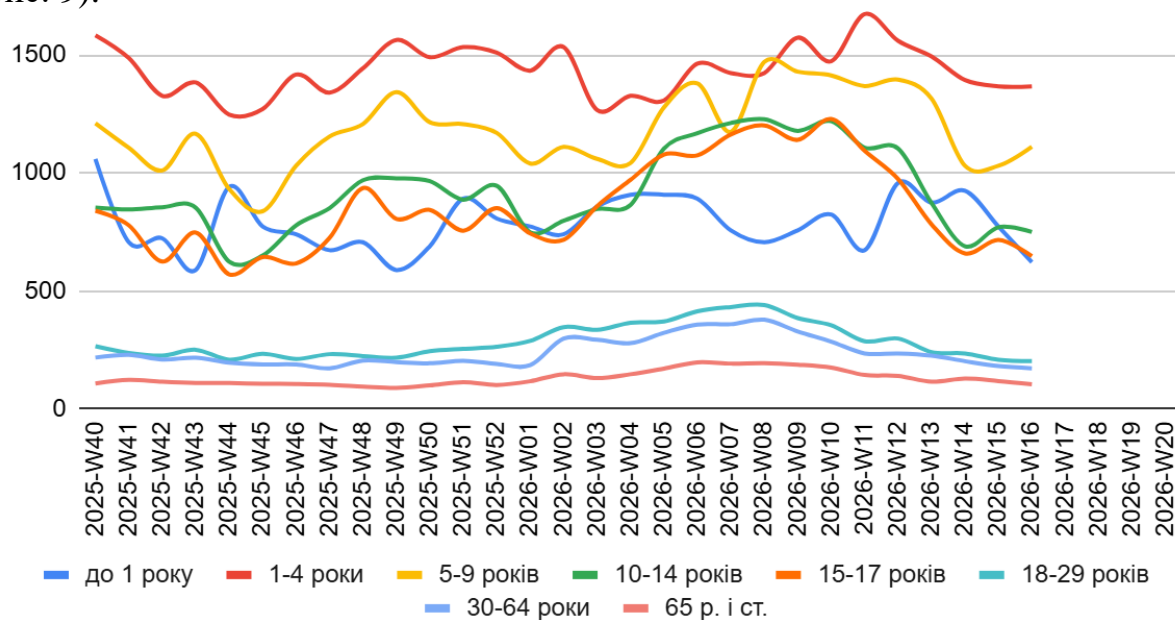


Рисунок 9. Показники захворюваності на ГРВІ в різних вікових групах (інтенсивний показник на 100 тис. відповідного населення).

Протягом звітного тижня було госпіталізовано 114 пацієнтів з ознаками ГРВІ проти 130 попереднього звітного періоду. Частка госпіталізованих від усіх захворілих на ГРВІ зменшилась з 4,2 % до 3,8 %, що на 0,7 відсоткового пункту менше, ніж за відповідний тиждень попереднього сезону (рис. 10).

Кількість госпіталізованих дітей становить 64 особи (56,1 % від усіх госпіталізованих).

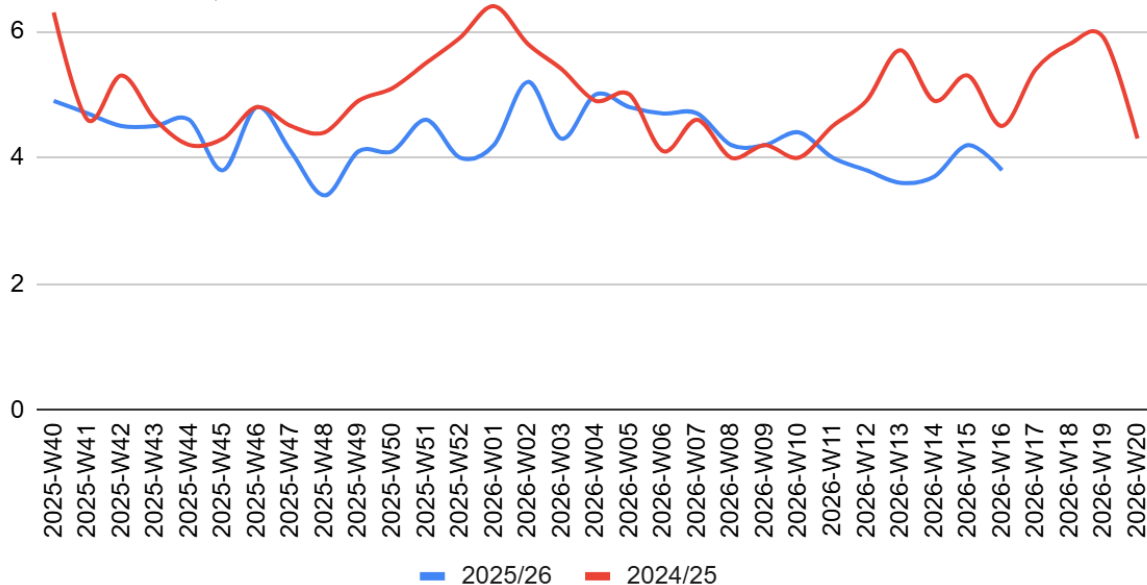


Рисунок 10. Частка госпіталізованих пацієнтів з ознаками ГРВІ в Сумській області, % (епідсезони 2025-2026 рр. і 2024-2025 рр.)

Дозорний нагляд за грипом та іншими ГРВІ

Протягом 16-го тижня 2026 року дозорними лікарнями виявлено 3 пацієнта, клінічний стан яких відповідав визначенню випадку тяжкої гострої респіраторної інфекції (ТГРІ), що на 1 менше, ніж попереднього тижня. Двоє з них – діти до 17 років (таблиця 1).

Таблиця 1. Віковий розподіл пацієнтів, що відповідають визначенню випадку ТГРІ по Сумській області за 16 тижднів 2026 року та всього від початку сезону

Назва лікарні	Вікова структура пацієнтів, що відповідають визначенню випадку ТГРІ				Всього за звітний тиждень	Всього від початку сезону
	діти до 17 років	18-29 років	30-64 роки	65 років і старше		
КНП “Дитяча клінічна лікарня Св. Зінаїди” СМР	2				2	103
КНП СОР “Медичний клінічний центр інфекційних хвороб та дерматології ім. З.Й. Красовицького”			1		1	35
Всього по регіону	2		1		3	138

Частка пацієнтів з ТГРІ серед госпіталізованих осіб з усіх причин зменшилась з 3,2 % до 2,5 %. В Сумській міській дитячій клінічній лікарні ім. св. Зінаїди – практично не змінилась, зрісши з 2,1 % до 2,2 %, в Сумському обласному медичному клінічному центрі інфекційних хвороб та дерматології ім. З.Й.Красовицького ТГРІ – з 6,7 до 3,1%.

У трьох пацієнтів з ТГРІ було взято зразки біологічного матеріалу для тестування методом ПЛР на визначення збудників ГРВІ. За результатами досліджень в 2-х випадках виявлено генетичний матеріал *Mycoplasma pneumoniae*, один зразок був негативний.

Кількість захворювань, що відповідають випадку грипоподібного захворювання (ГПЗ), за 16-й тиждень 2026 року не змінилась – 9. Інтенсивний показник – 224 на 100 тис. населення, що обслуговується дозорними лікарями. Серед хворих на ГПЗ 3 дитини до 17 років.

У всіх 9 пацієнтів з ознаками ГПЗ було взято зразки матеріалів для тестування методом ПЛР на визначення збудників ГРВІ. За результатами проведених досліджень в 1-му випадку виявлено генетичний матеріал вірусів парагрипу, в 2-х – аденовірусів, в 2-х – риновірусів, ще в 1-му – метапневмовірусів, решта зразків виявилася негативною.

Сумарна структура збудників ГРВІ повільно змінюється. Частка вірусів грипу А зменшується і поступово зростає частка адено- та риновірусів. 42,3 % всіх виділених збудників поточного сезону становили віруси грипу А та риновіруси (рис. 11).

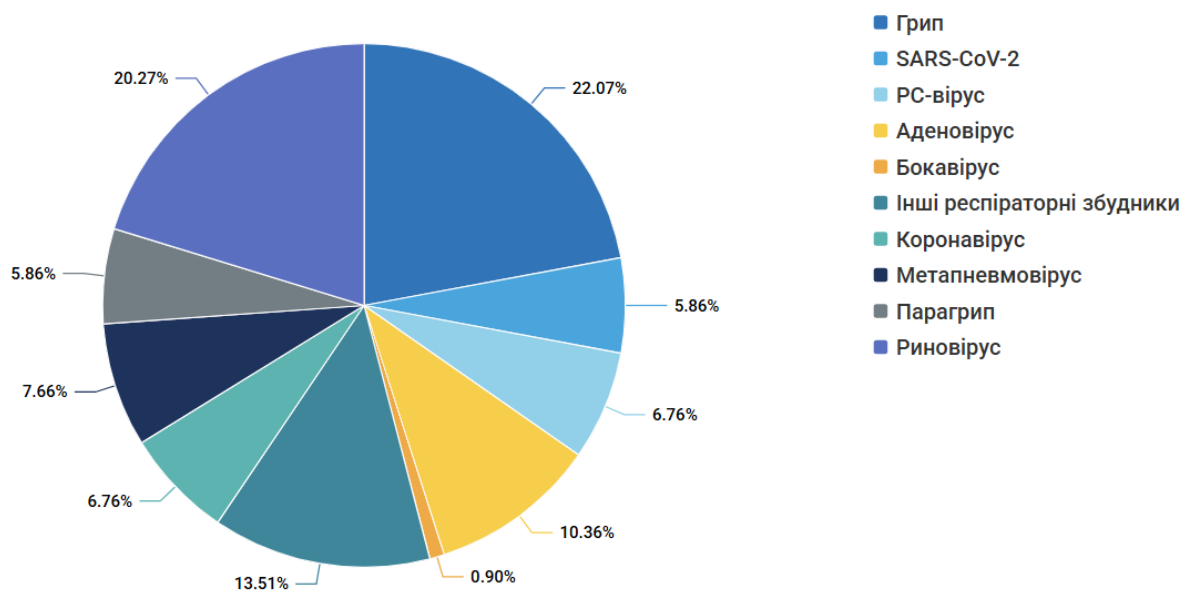


Рисунок. 11. Етіологічна структура позитивних зразків ГПЗ та ТГРІ з початку епідемічного сезону 2025/26 років.

Таблиця 2. Результати лабораторних досліджень зразків біологічного матеріалу із дозорних закладів

Показники	16-й тиждень		Всього за 16 тиждень	Сезон 2025 / 2026		Всього від початку сезону
	ГПЗ	ТГРІ		ГПЗ	ТГРІ	
Кількість досліджених зразків матеріалу	9	3	12	206	128	334
Кількість усіх позитивних зразків	6	2	8	139	83	222
% позитивних зразків	66.7	66.7	66.7	67.5	64.8	66.5
Кількість позитивних на грип зразків	0	0	0	25	24	49
% від числа позитивних зразків	0	0	0	18	28.9	22.1

Показники	16-й тиждень		Всього за 16 тиждень	Сезон 2025 / 2026		Всього від початку сезону
	ГПЗ	ТГРІ		ГПЗ	ТГРІ	
Віруси грипу А, всього	0	0	0	25	24	49
А не субтипований	0	0	0	16	17	33
A(H1)pdm09	0	0	0	0	0	0
A(H3)	0	0	0	9	7	16
В	0	0	0	0	0	0
Інший грип	0	0	0	0	0	0
Інші віруси респіраторної групи інфекцій	6	2	8	114	59	173
% від числа позитивних зразків	100	100	100	82	71.1	77.9
Парагрип	1	0	1	10	3	13
Аденовіруси	2	0	2	8	15	23
RS-віруси	0	0	0	11	4	15
Риновіруси	2	0	2	31	14	45
Бокавіруси	0	0	0	1	1	2
Коронавіруси OC43, 229E, NL63, HCU1	0	0	0	14	1	15
Метапневмовіруси	1	0	1	12	5	17
SARS-CoV-2	0	0	0	12	1	13
Інші респіраторні збудники	0	2	2	15	15	30

На 16-му тиждні року віруси грипу А не виділялися. Тиждень характеризувався різноманітням збудників ГРВІ. Вперше за три місяці були виділені віруси парагрипу та *Mycoplasma pneumoniae* (рис.12).

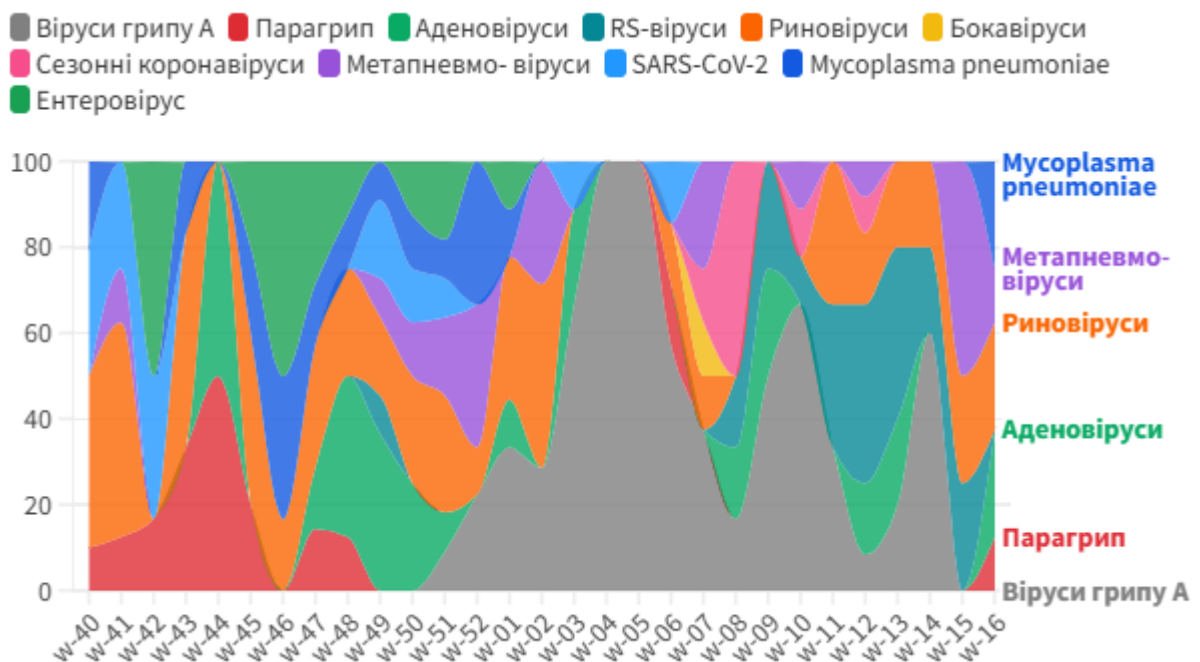


Рисунок 12. Динаміка структури збудників ГРВІ виявлених в біологічних зразках пацієнтів з ГПЗ та ТГРІ, обстежених в рамках дозорного нагляду за грипом, % (епідсезон 2025-2026 рр.)

Станом на 17 квітня 2026 року в Сумській області триває циркуляція вірусів грипу.