

## Аналіз епідемічної ситуації з грипу та ГРВІ в Сумській області за 15-й тиждень 2026 року (03.04-09.04.2026)

Протягом 15-го тижня року в області продовжувалося зниження кількості захворювань на грип та інші ГРВІ. Через відновлення навчання в закладах освіти зростає кількість хворих серед дітей шкільного віку. Проте дане зростання суттєво не вплинуло на епідемічну ситуацію. Всього за тиждень захворіло 3 070 осіб, що на 131 менше, ніж за 14-й тиждень 2026 року. Інтенсивний показник склав 297 проти 309,7 на 100 тис. населення (рис. 1), темп приросту -4,1 %.

В 3 громадах рівні активності збудників ГРВІ все ще перевищують передепідемічні рівні: Кролевецькій, Роменській та Садівській. В цілому рівні захворюваності поточного тижня практично дорівнювали показникам аналогічного періоду минулого року. Віруси грипу А все ще циркулюють серед населення, але на набагато меншому рівні. Зареєстровано 6 випадків грипу проти 14 минулого тижня. У стічних водах міста Суми збудники грипу не виявлені.

Кількість COVID-19 зменшилась з 4 до 3 випадків (0,3 на 100 тис. населення).

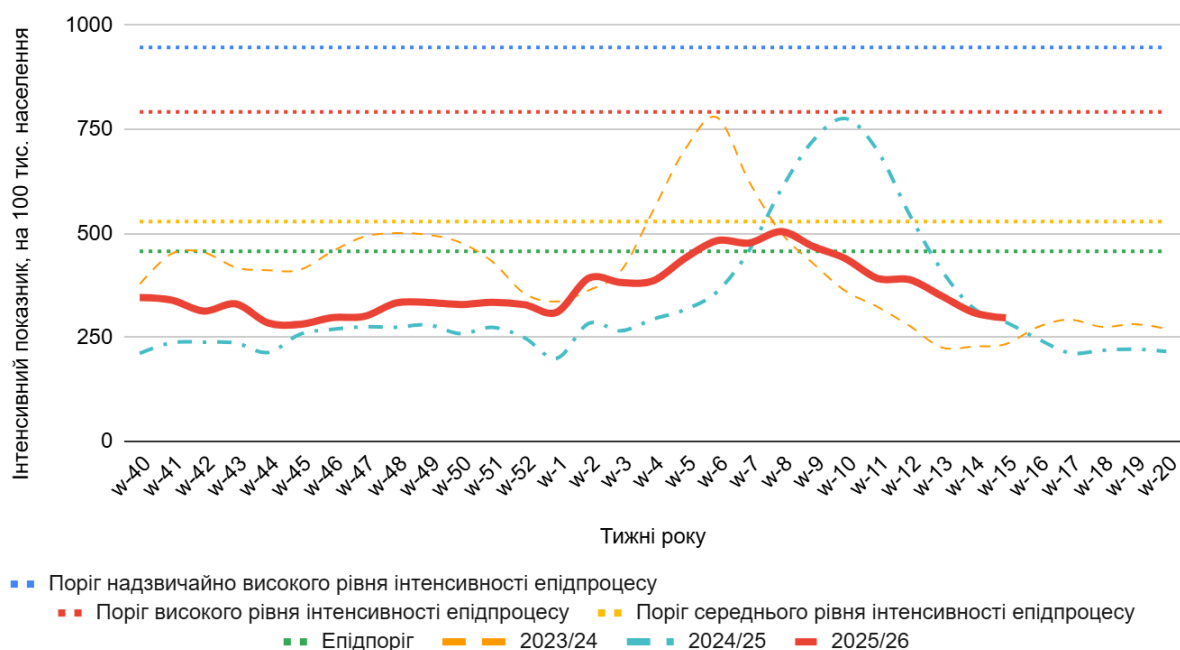
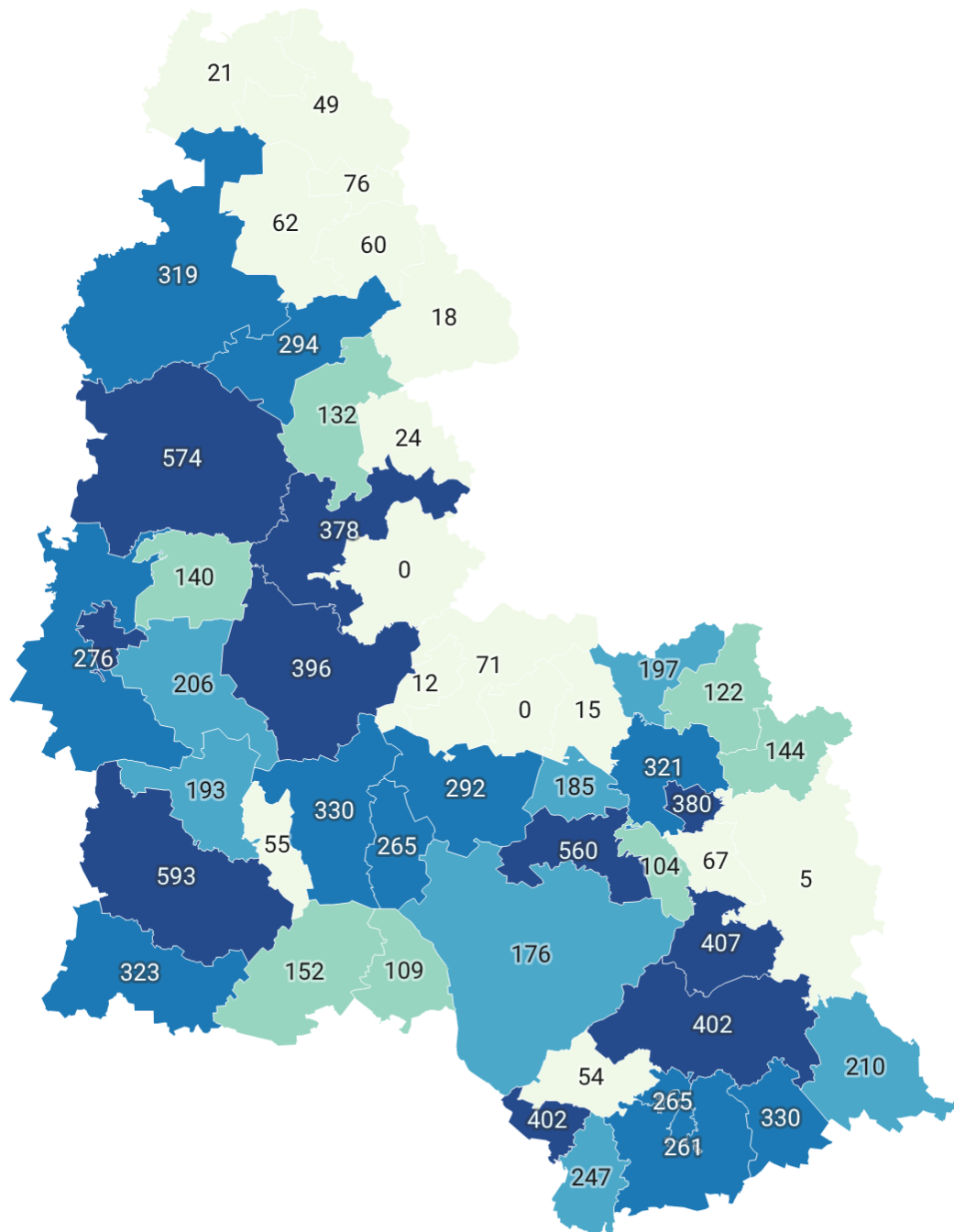
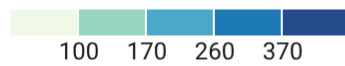


Рис. 1. Порівняльний аналіз динаміки захворюваності на грип та інші ГРВІ в Сумській області у епідемічні сезони 2023-24, 2024-25 та 2025-26 рр.

## Захворюваність на ГРВІ в територіальних громадах Сумської області на 15 тижні 2026 року

Найвищі рівні захворюваності спостерігаються в Роменській (593 на 100 тис. населення), Кролевецькій (574), Садівській (560), Конотопській (425), Боромлянській (407) громадах

показник на 100 тис.  
населення



Мапа: Сергій Грабовий • Джерело: ДУ "Сумський обласний центр контролю та профілактики хвороб МОЗ України" • Створено за допомогою Datawrapper

У порівнянні з попереднім тижнем кількість хворих зростає на 3 % в Роменському та 6,6 % у Конотопському районах; зменшилась на 3,1 % в Шосткинському, на 5,1 % в Охтирському та на 12,7 % - Сумському районах (рис. 2).

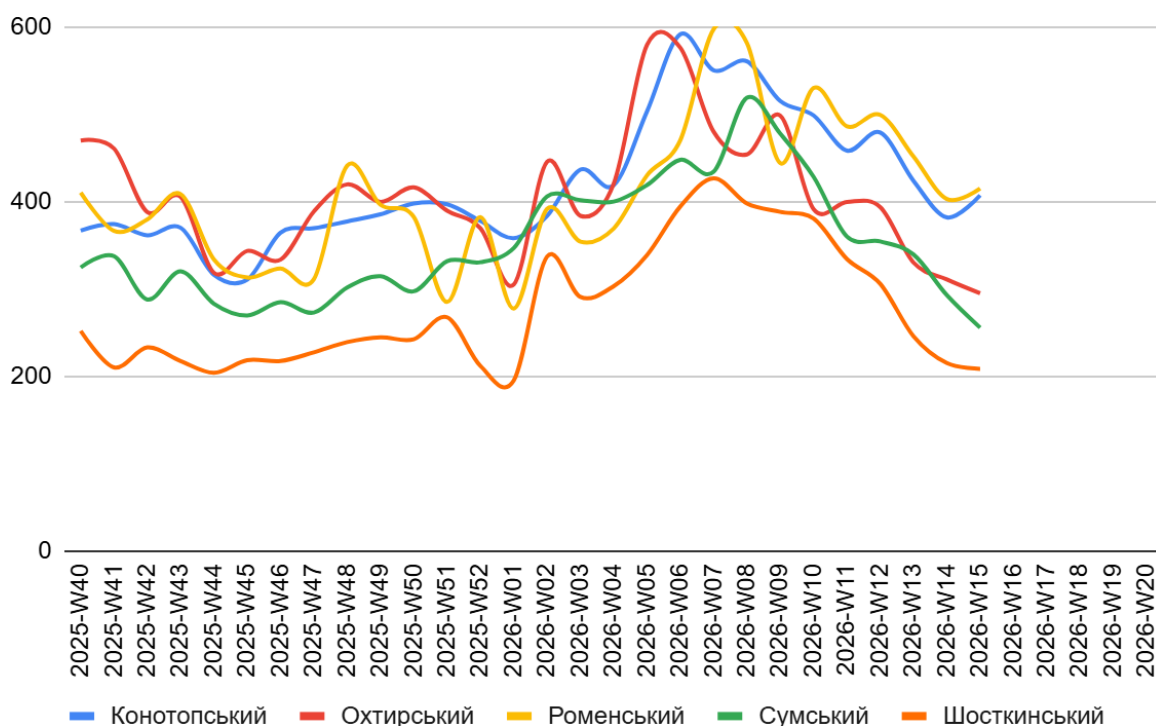


Рисунок 2. Динаміка захворюваності на ГРВІ в районах Сумської області, протягом епідсезону 2025-2026 рр. (показник на 100 тис. населення)

Динаміка показників захворюваності в районах відносно порогів інтенсивності епідпроцесу зображена на рис. 3.1-3.5.

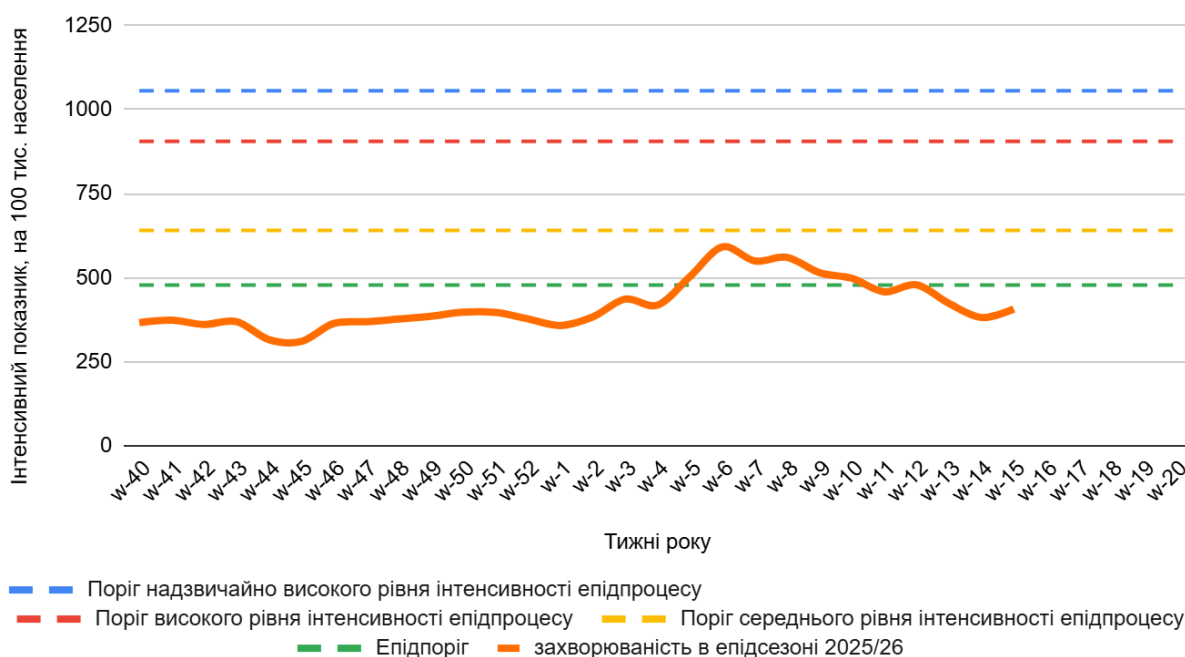


Рисунок 3.1. Динаміка захворюваності на ГРВІ в Конотопському районі відносно порогів інтенсивності епідемічного процесу

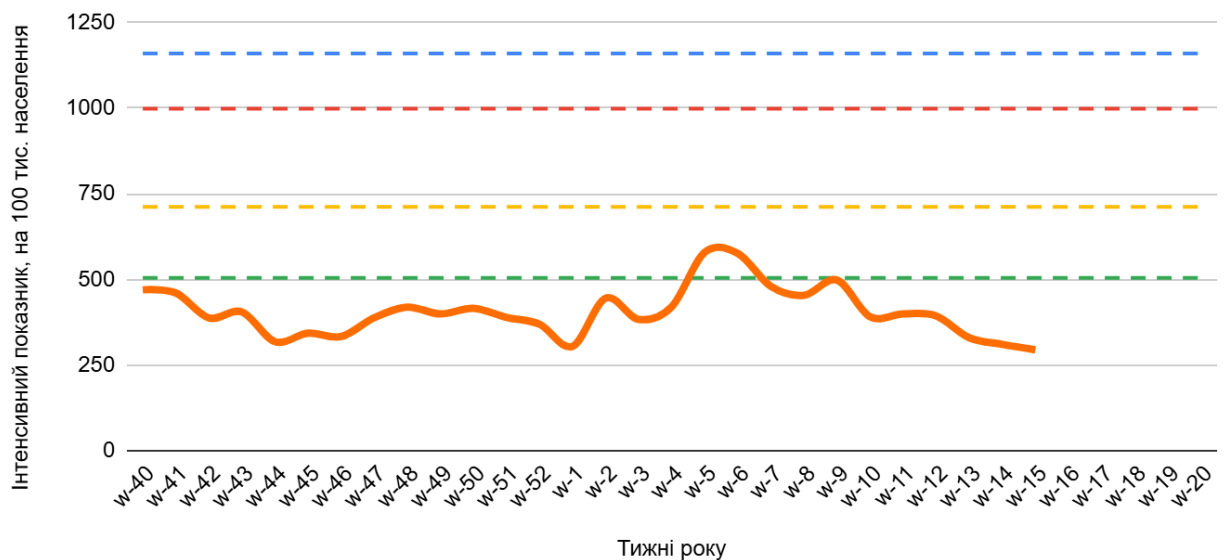


Рисунок 3.2. Динаміка захворюваності на ГРВІ в Охтирському районі відносно порогів інтенсивності епідемічного процесу

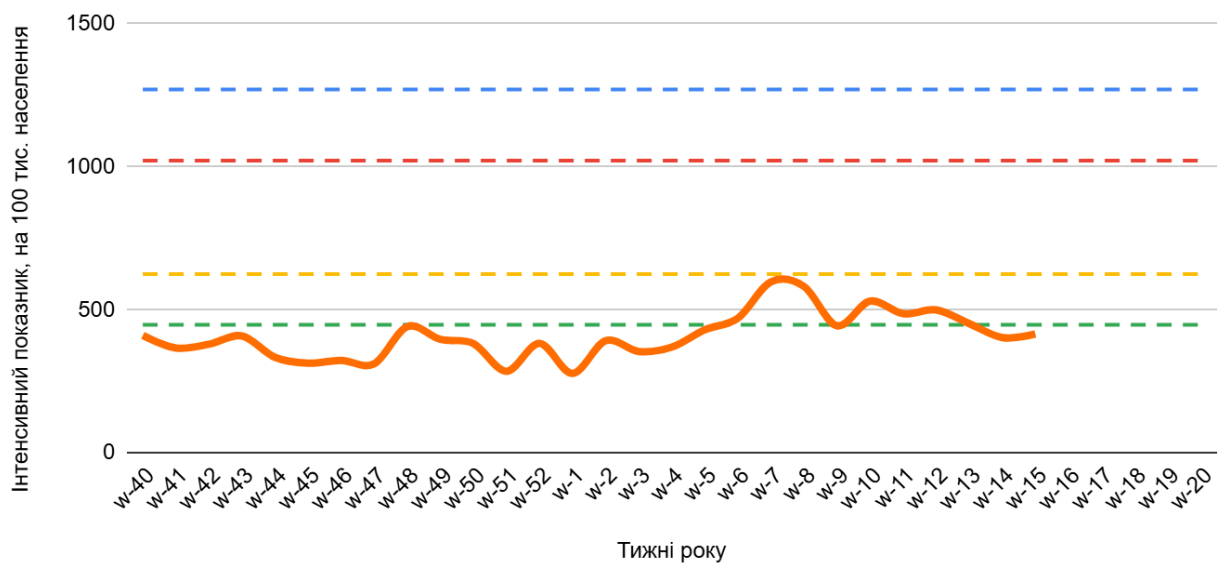
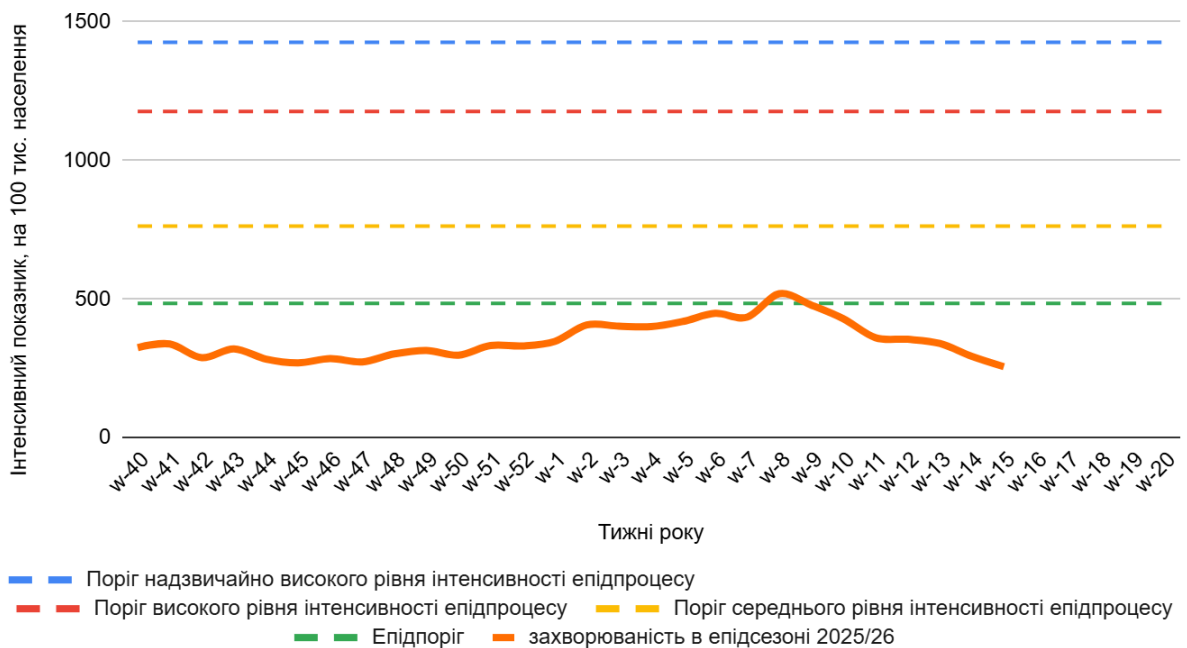
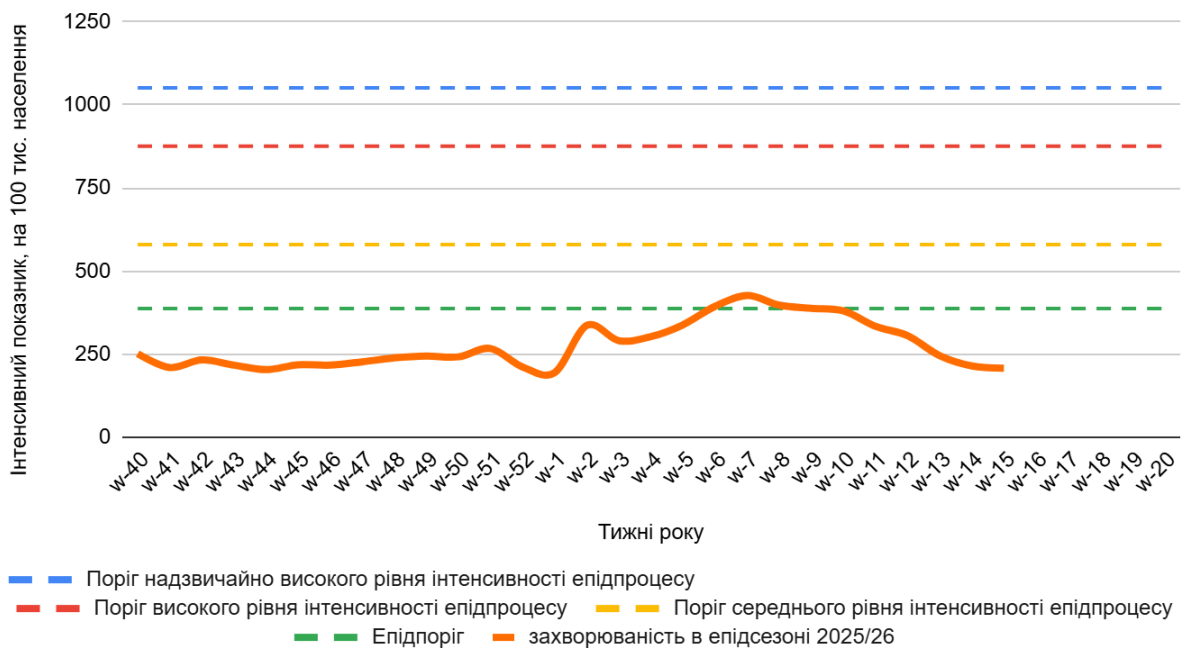


Рисунок 3.3. Динаміка захворюваності на ГРВІ в Роменському районі відносно порогів інтенсивності епідемічного процесу



*Рисунок 3.4. Динаміка захворюваності на ГРВІ в Сумському районі відносно порогів інтенсивності епідемічного процесу*



*Рисунок 3.5. Динаміка захворюваності на ГРВІ в Шосткинському районі відносно порогів інтенсивності епідемічного процесу*

В 15 громадах захворюваність була вищою за показник по області в цілому (минулого тижня – в 12).

Найвищі рівні захворюваності спостерігаються в Роменській (593 на 100 тис. населення), Кролевецькій (574), Садівській (560), Конотопській (425), Боромлянській (407) громадах (рис. 4).

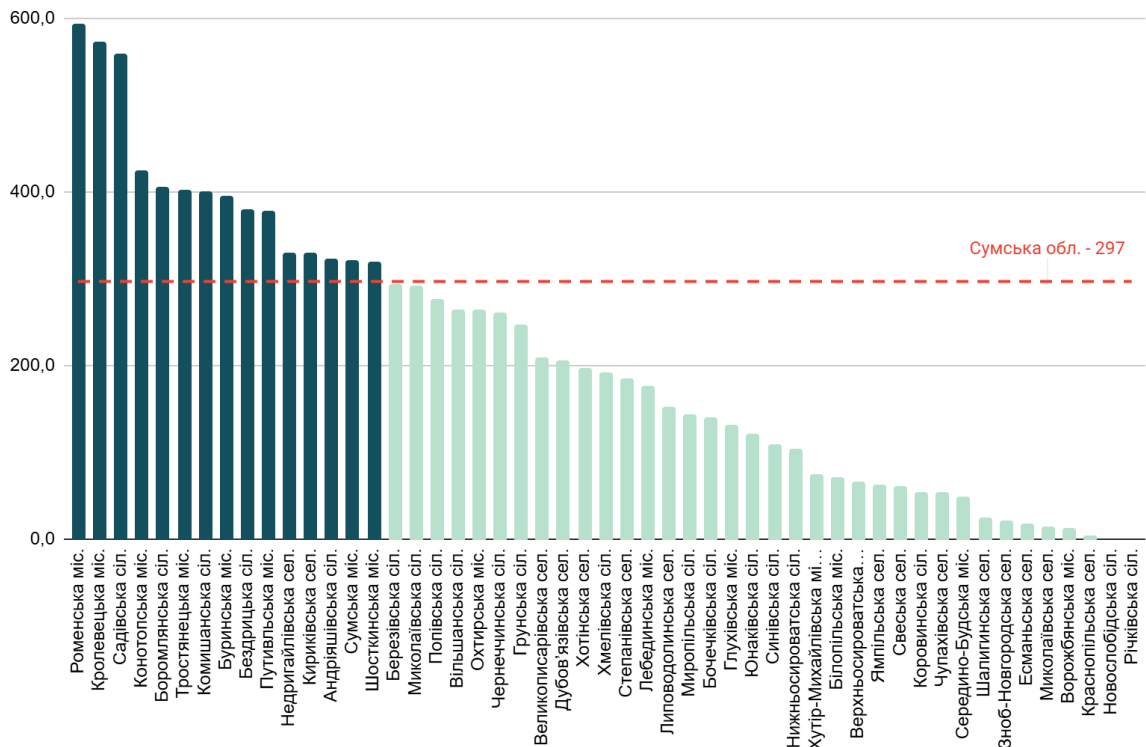


Рисунок 4. Показники захворюваності на ГРВІ в розрізі громад області.

У порівнянні з попереднім тижнем показник захворюваності на ГРВІ зріс у 19 ОТГ області (попереднього – в 16), зменшився – в 28 (попереднього – в 28), не змінився – в 3, ГРВІ не реєструвалися в 1 громаді (мал. 5.1-5.5).

Малюнок 5.1 Динаміка захворюваності на ГРВІ в об'єднаних територіальних громадах Конотопського району.

— Порог середнього рівня інтенсивності епідпроцесу



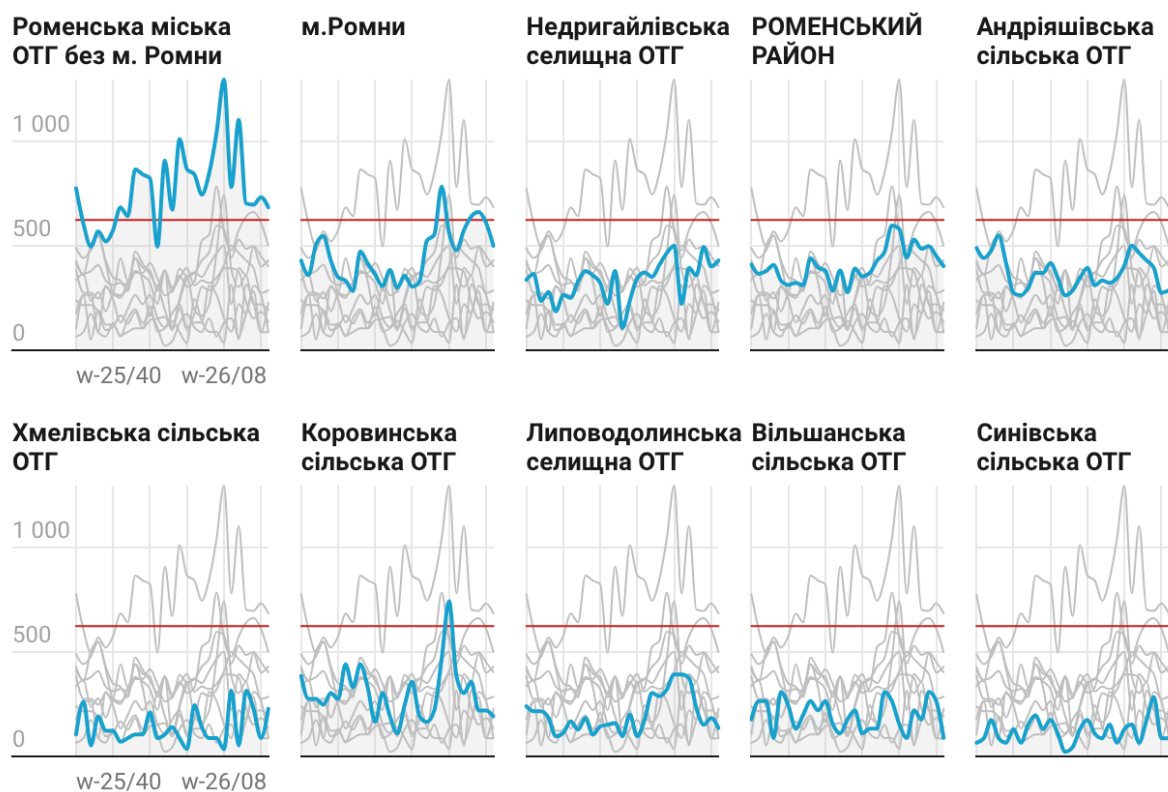
Малюнок 5.2 Динаміка захворюваності на ГРВІ в об'єднаних територіальних громадах Охтирського району.

— Порог середнього рівня інтенсивності епідпроцесу



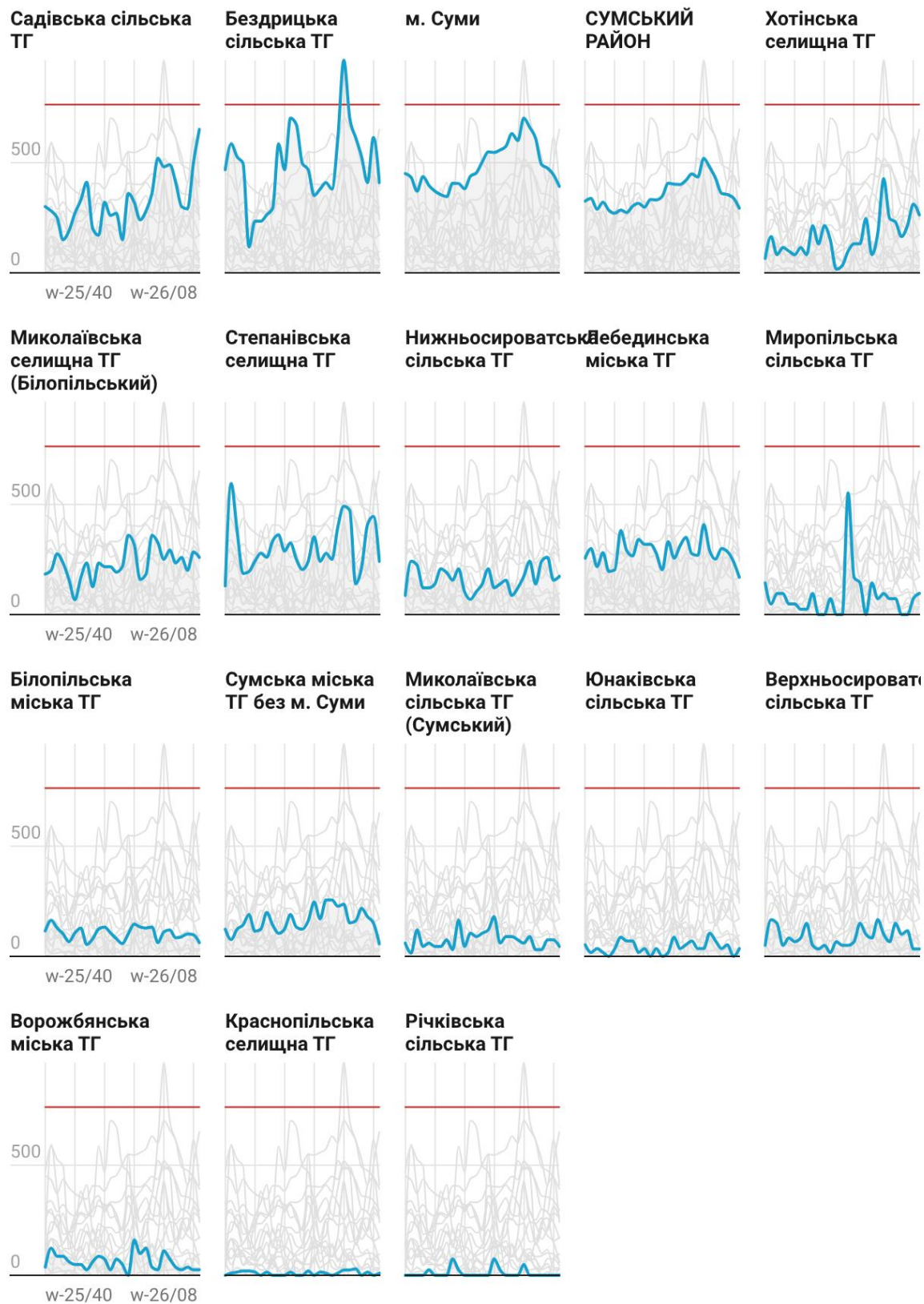
Малюнок 5.3 Динаміка захворюваності на ГРВІ в об'єднаних територіальних громадах Роменського району.

— Порог середнього рівня інтенсивності епідпроцесу



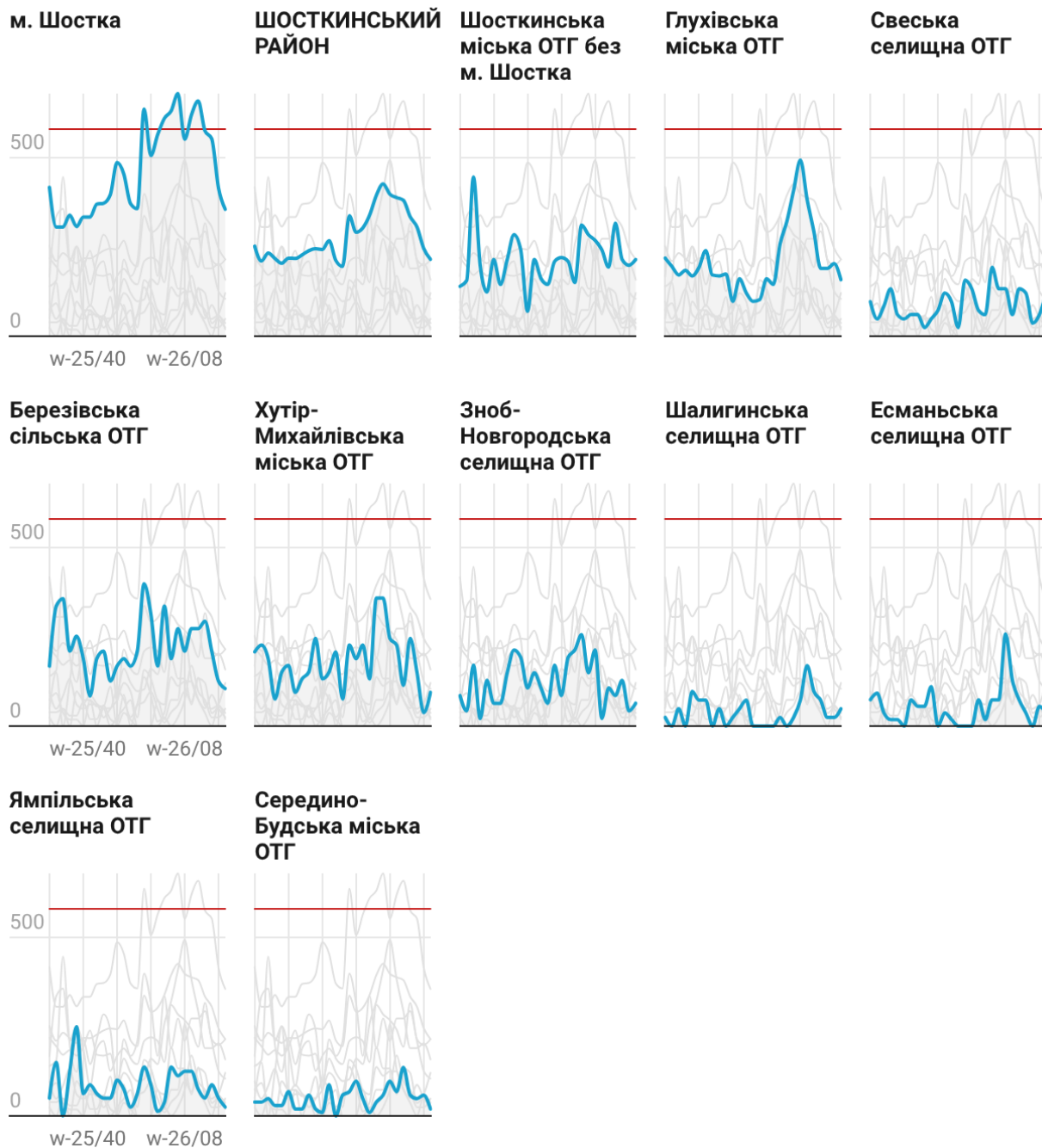
Малюнок 5.4 Динаміка захворюваності на ГРВІ в об'єднаних територіальних громадах Сумського району.

— Порог середнього рівня інтенсивності епідпроцесу



Малюнок 5.5 Динаміка захворюваності на ГРВІ в об'єднаних територіальних громадах Шосткинського району.

— Порог середнього рівня інтенсивності епідроцесу



У порівнянні з попереднім тижнем кількість хворих на ГРВІ дітей практично не змінилася, збільшившись лише на 39 осіб (2,6 %), дорослих – зменшилася на 170 (-10,1 %). Захворюваність зменшилась з 193 до 173 на 100 тис. для дорослого населення, зросла з 951 до 975 на 100 тис. для дитячого населення (рис. 6).

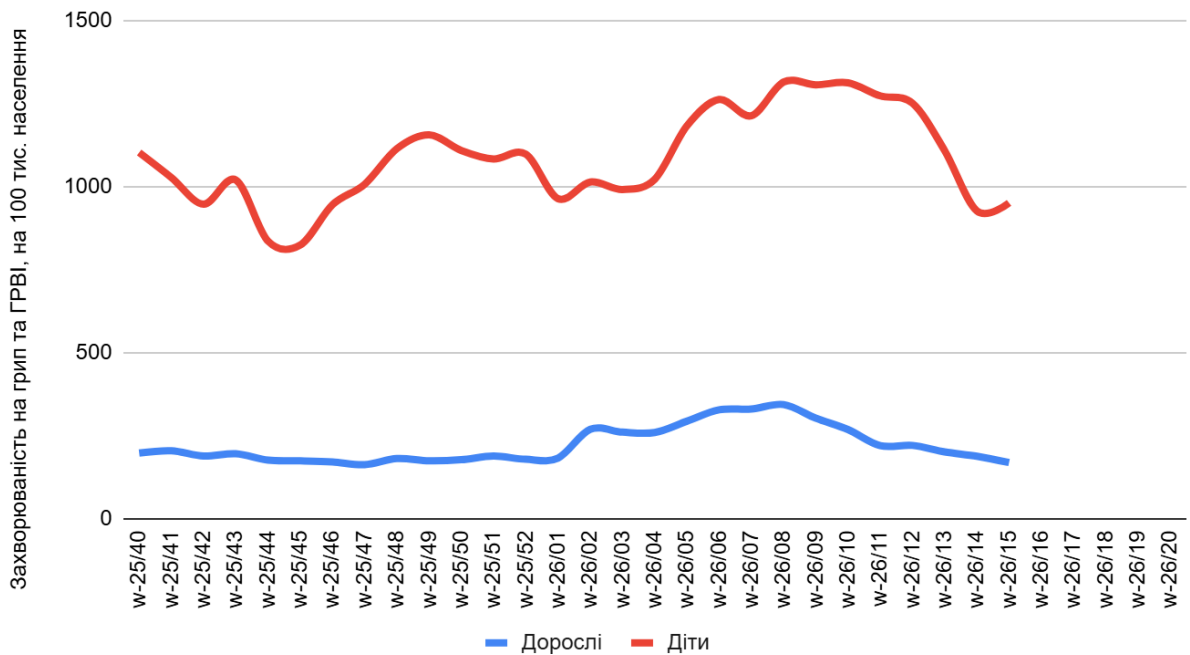


Рисунок 6. Показник захворюваності на ГРВІ серед дітей та дорослих в Сумській області в епідсезоні 2025/26 років.

Вікова структура за період з початку епідсезону практично не відрізняється від аналогічного періоду попереднього сезону. Частка дітей становить 47,1 %, що на 1,7% більше, ніж у попередньому сезоні (рис. 7).

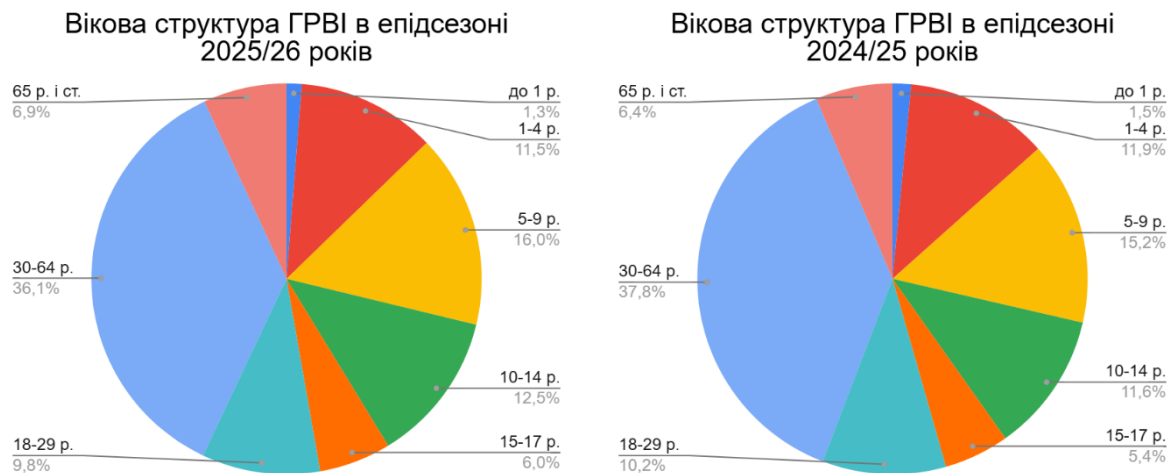


Рисунок 7. Вікова структура захворюваності на ГРВІ (у т.ч. на грип) у епідсезонах 2024-2025 рр. і 2025-2026 рр., Сумська область.

Частка школярів протягом тижня (рис. 8) зростає з 24,2 % до 25,9%. В абсолютних цифрах кількість хворих серед дітей шкільного віку протягом 15-го тижня року зростає на 21 особу (2,7 %) з 775 до 796.

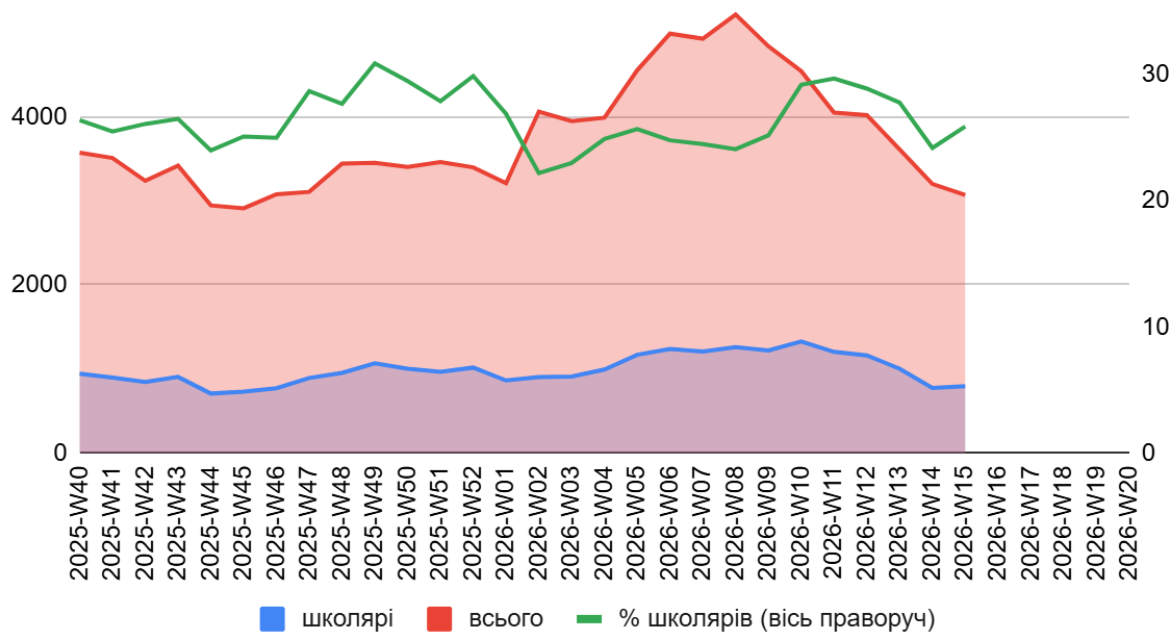


Рисунок 8. Кількість та частка школярів, хворих на грип та інші ГРВІ

Протягом звітного тижня найвищі інтенсивні показники захворюваності на ГРВІ спостерігалися у віковій групі 1–4 років (1367 на 100 тис. відповідного населення). Захворюваність на ГРВІ зменшилась на 7,9 – 11,3 % у дорослих вікових групах, на 1,9 % серед дітей 1-4 роки, на 16,4 % - серед дітей до 1 року; зросла 8,8 % серед дітей 15-17 років, на 11,7 % - серед дітей 10-14 років; не змінилась серед дітей 5-9 років (рис. 9).

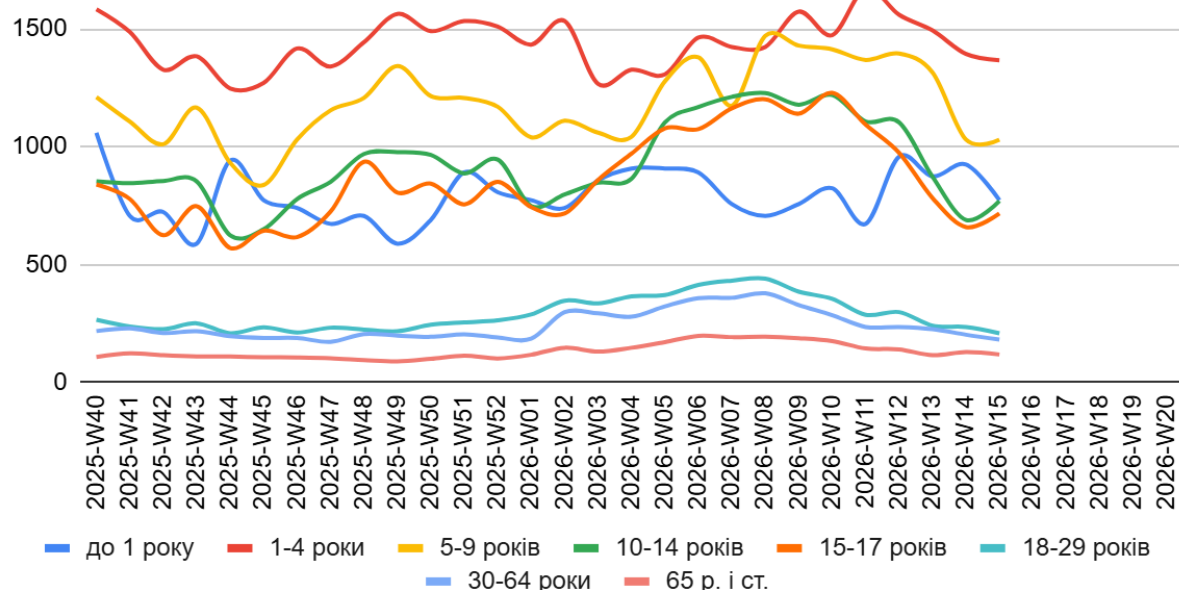


Рисунок 9. Показники захворюваності на ГРВІ в різних вікових групах (інтенсивний показник на 100 тис. відповідного населення).

Протягом звітного тижня було госпіталізовано 130 пацієнтів з ознаками ГРВІ проти 118 попереднього звітного періоду. Частка госпіталізованих від усіх захворілих на ГРВІ зросла з 3,7 % до 4,2 %, що на 1,1 відсоткового пункту менше, ніж за відповідний тиждень попереднього сезону (рис. 10). Кількість госпіталізованих дітей становить 71 осіб (54,6 % від усіх госпіталізованих).

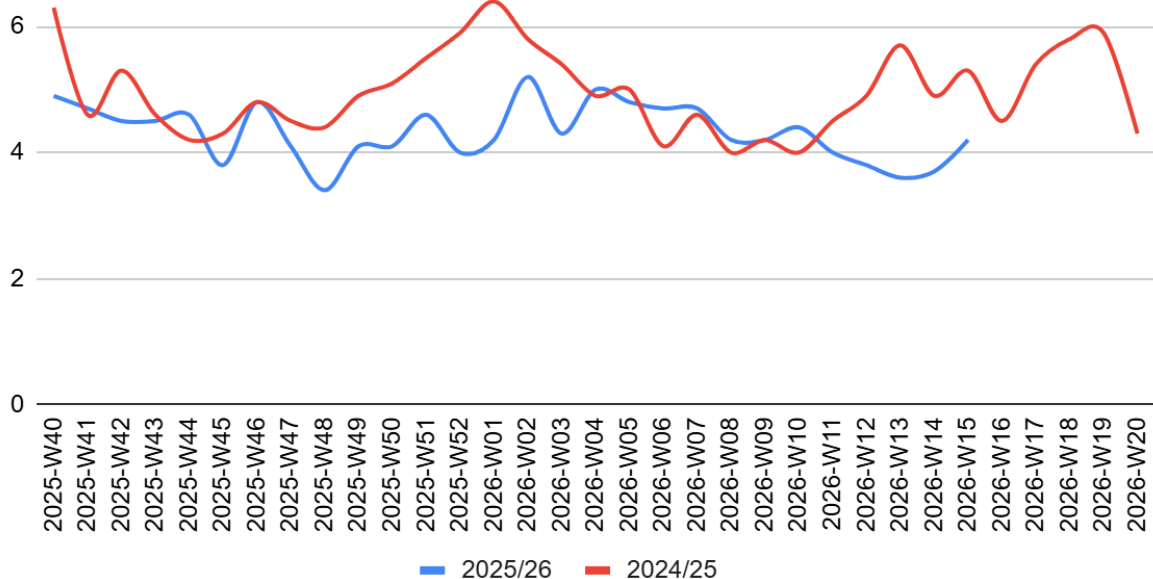


Рисунок 10. Частка госпіталізованих пацієнтів з ознаками ГРВІ в Сумській області, % (епідсезони 2025-2026 рр. і 2024-2025 рр.)

### Дозорний нагляд за грипом та іншими ГРВІ

Протягом 15-го тижня 2026 року дозорними лікарнями виявлено 4 пацієнти, клінічний стан яких відповідав визначенню випадку тяжкої гострої респіраторної інфекції (ТГРІ), що на 1 більше, ніж попереднього тижня. Двоє з них – діти до 17 років (таблиця 1).

Таблиця 1. Віковий розподіл пацієнтів, що відповідають визначенню випадку ТГРІ по Сумській області за 15 тиждів 2026 року та всього від початку сезону

Назва лікарні	Вікова структура пацієнтів, що відповідають визначенню випадку ТГРІ				Всього за звітний тиждень	Всього від початку сезону
	діти до 17 років	18-29 років	30-64 роки	65 років і старше		
КНП “Дитяча клінічна лікарня Св. Зінаїди” СМР	2				2	101
КНП СОР “Медичний клінічний центр інфекційних хвороб та дерматології ім. З.Й. Красовицького”			1	1	2	34
<b>Всього по регіону</b>	<b>2</b>		<b>2</b>	<b>1</b>	<b>4</b>	<b>135</b>

Частка пацієнтів з ТГРІ серед госпіталізованих осіб з усіх причин зросла з 2,2 % до 3,2 %. В Сумській міській дитячій клінічній лікарні ім. св. Зінаїди – з 1,1 % до 2,1 %, в Сумському обласному медичному клінічному центрі інфекційних хвороб та дерматології ім. З.Й.Красовицького ТГРІ – з 4,5 до 6,7%.

У всіх чотирьох пацієнтів з ТГРІ було взято зразки матеріалів для тестування методом ПЛР на визначення збудників ГРВІ. За результатами

досліджень в 1-му випадку виявлено генетичний матеріал метапневмовірусів, решта зразків була негативною.

Кількість захворювань, що відповідають випадку грипоподібного захворювання (ГПЗ), за 15-й тиждень 2026 року зменшилась з 11 до 9. Інтенсивний показник зменшився з 273,8 до 224 на 100 тис. населення, що обслуговується дозорними лікарями. Серед хворих на ГПЗ 3 дитини до 17 років.

У всіх 9 пацієнтів з ознаками ГПЗ було взято зразки матеріалів для тестування методом ПЛР на визначення збудників ГРВІ. За результатами проведених досліджень в 1-му випадку виявлено генетичний матеріал риносинцитіальних вірусів, в 1-му – риновірусів, ще в 1-му – метапневмовірусів, решта зразків виявилася негативною.

За тиждень сумарна структура збудників ГРВІ з початку сезону майже не зазнала змін через малу кількість позитивних знахідок. Як і раніше, практично половину всіх виділених збудників поточного сезону становили віруси грипу А та риновіруси (рис. 11).

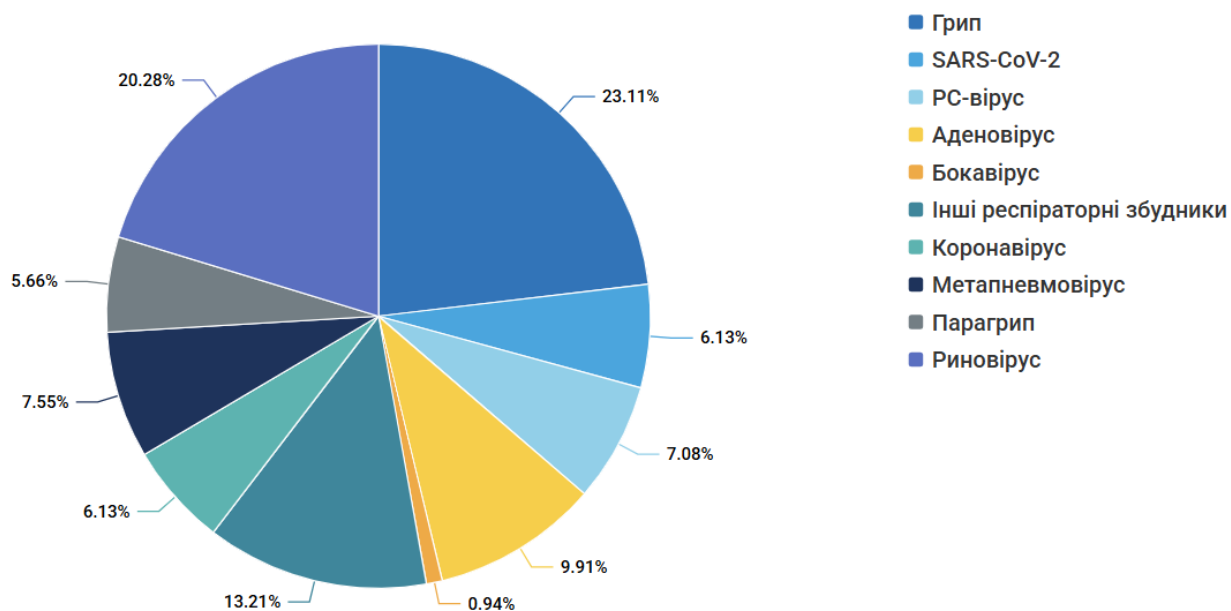


Рисунок. 11. Етіологічна структура позитивних зразків ГПЗ та ТГРІ з початку епідемічного сезону 2025/26 років.

Таблиця 2. Результати лабораторних досліджень зразків біологічного матеріалу із дозорних закладів

Показники	15-й тиждень		Всього за 15 тиждень	Сезон 2025 / 2026		Всього від початку сезону
	ГПЗ	ТГРІ		ГПЗ	ТГРІ	
Кількість досліджених зразків матеріалу	9	4	13	197	125	322
Кількість усіх позитивних зразків	3	1	4	131	81	212
% позитивних зразків	33.3	25	30.8	66.5	64.8	65.8
Кількість позитивних на грип зразків	0	0	0	25	24	49
% від числа позитивних зразків	0	0	0	19.1	29.6	23.1

Показники	15-й тиждень		Всього за 15 тижднів	Сезон 2025 / 2026		Всього від початку сезону
	ГПЗ	ТГРІ		ГПЗ	ТГРІ	
Віруси грипу А, всього	0	0	0	25	24	49
А не субтипований	0	0	0	16	17	33
A(H1)pdm09	0	0	0	0	0	0
A(H3)	0	0	0	9	7	16
В	0	0	0	0	0	0
Інший грип	0	0	0	0	0	0
Інші віруси респіраторної групи інфекцій	3	1	4	106	57	163
% від числа позитивних зразків	100	100	100	80.9	70.4	76.9
Парагрип	0	0	0	9	3	12
Аденовіруси	0	0	0	6	15	21
RS-віруси	1	0	1	11	4	15
Риновіруси	1	0	1	29	14	43
Бокавіруси	0	0	0	1	1	2
Коронавіруси OC43, 229E, NL63, HKU1	0	0	0	12	1	13
Метапневмовіруси	1	1	2	11	5	16
SARS-CoV-2	0	0	0	12	1	13
Інші респіраторні збудники	0	0	0	15	13	28

На 15-му тижні року віруси грипу А не виділялись, сезонна активність переходить до риновірусів та рино-синцитіальних вірусів. Також проявляють активність і метапневмовіруси (рис.12).

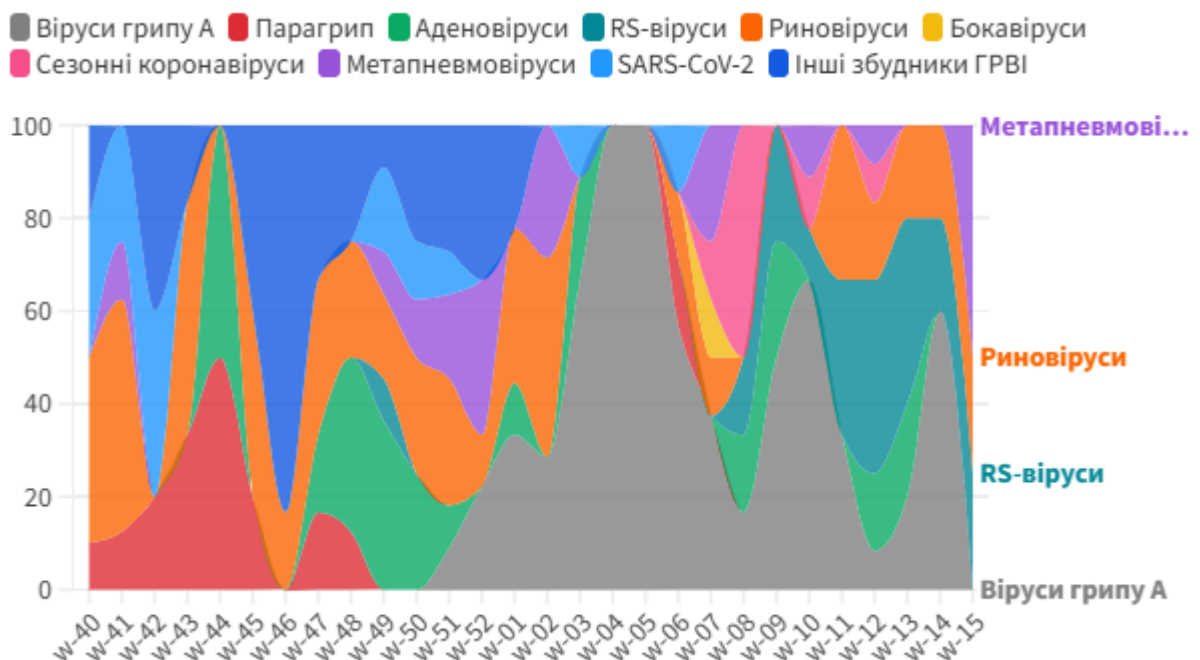


Рисунок 12. Динаміка структури збудників ГРВІ виявлених в біологічних зразках пацієнтів з ГПЗ та ТГРІ, обстежених в рамках дозорного нагляду за грипом, % (епідсезон 2025-2026 рр.)

Станом на 10 квітня 2026 року в Сумській області триває циркуляція вірусів грипу.